

SRAM®

Double Time -Naben

SRAM 900, RISE XX, RISE 60, ROAM 60, ROAM 50C, ROAM 50, ROAM 30,
RAIL 40, UND XO-NABEN

Die Anleitung gilt für Standard- und Boost-Naben.



Wartungsanleitung



SRAM®

GEN.000000005005 Rev A
© 2015 SRAM, LLC

GEWÄHRLEISTUNG DER SRAM LLC

GARANTIEUMFANG

Sofern in diesem Dokument nicht anders dargelegt, garantiert SRAM ab dem Erstkaufdatum für zwei Jahre, dass das Produkt frei von Herstellungs- und Materialfehlern ist. Diese Gewährleistung kann nur vom Erstkäufer in Anspruch genommen werden und ist nicht übertragbar. Ansprüche aus dieser Gewährleistung sind über den Händler, bei dem das Fahrrad oder die SRAM-Komponente erworben wurde, geltend zu machen. Der Kaufbeleg muss im Original vorgelegt werden. **Sofern in diesem Dokument nicht anders dargelegt, übernimmt SRAM keine anderen Garantien und Gewährleistungen und trifft keine Zusicherungen jeglicher Art (ausdrücklich oder konkludent) und schließt jegliche Haftung (einschließlich jeglicher konkludenten Garantie für angemessene Sorgfalt, Handelbarkeit oder Eignung für einen bestimmten Zweck) hiermit aus.**

LOKALE GESETZGEBUNG

Diese Gewährleistung räumt Ihnen spezifische Rechte ein. Je nach Bundesstaat (USA), Provinz (Kanada) oder Ihrem Wohnland verfügen Sie möglicherweise über weitere Rechte.

Die Gewährleistung ist in dem Umfang, in dem sie von der lokalen Gesetzgebung abweicht, in Übereinstimmung mit der geltenden Gesetzgebung zu bringen. Der jeweiligen lokalen Gesetzgebung unterliegen möglicherweise Ausschlüsse und Einschränkungen aus dieser Gewährleistung. Für bestimmte Bundesstaaten der USA sowie einige Länder außerhalb der USA (einschließlich von Kanadischen Provinzen) gilt beispielsweise Folgendes:

- a. Die Ausschlüsse und Einschränkungen in dieser Gewährleistung dürfen die gesetzlich festgelegten Rechte des Verbrauchers nicht beeinträchtigen (z. B. Großbritannien).
- b. Andernfalls sind derartige Ausschlüsse und Einschränkungen unwirksam.

Für Kunden in Australien:

Diese eingeschränkte Gewährleistung von SRAM wird in Australien von SRAM LLC, 1000 W. Fulton Market, 4th Floor, Chicago, IL, 60607, USA gewährt. Um einen Gewährleistungsanspruch geltend zu machen, wenden Sie sich an den Einzelhändler, von dem Sie dieses SRAM-Produkt gekauft haben. Alternativ können Sie Gewährleistungsansprüche geltend machen, indem Sie sich an SRAM Australia, 6 Marco Court, Rowville 3178, Australien wenden. Bei berechtigten Gewährleistungsansprüchen entscheidet SRAM, ob es Ihr SRAM-Produkt repariert oder ersetzt. Jegliche Kosten, die Ihnen durch die Geltendmachung des Gewährleistungsanspruchs entstehen, sind von Ihnen zu tragen. Die Rechte, die Ihnen durch diese Gewährleistung entstehen, gelten zusätzlich zu anderen Rechten und Rechtsmitteln, die Ihnen in Zusammenhang mit unseren Produkten möglicherweise gesetzlich eingeräumt werden. Für unsere Produkte gelten Garantien, die gemäß den Australischen Verbraucherschutzgesetzen nicht ausgeschlossen werden können. Bei erheblichen Mängeln haben Sie Anspruch auf Ersatz oder Erstattung des Kaufpreises sowie eine Entschädigung für jegliche weiteren vernünftigerweise vorhersehbaren Verluste oder Schäden. Sie haben außerdem Anspruch auf eine Reparatur oder Ersatz der Produkte, wenn deren Qualität mangelhaft ist und der Mangel keinen erheblichen Mangel darstellt.

HAFTUNGSAUSSCHLÜSSE

Im nach der örtlichen Gesetzgebung zulässigen Maße und mit Ausnahme der in der vorliegenden Gewährleistung ausdrücklich dargelegten Verpflichtungen schließen SRAM bzw. seine Lieferanten jegliche Haftung für direkte, indirekte, spezielle, zufällige oder Folgeschäden aus.

HAFTUNGSAUSSCHLÜSSE

Die Garantie gilt nicht für Produkte, die nicht fachgerecht bzw. nicht gemäß der entsprechenden Bedienungsanleitung von SRAM montiert und/oder eingestellt wurden. Die SRAM-Bedienungsanleitungen finden Sie im Internet unter sram.com, rockshox.com, avidbike.com, truvatv.com oder zip.com.

Diese Garantie gilt nicht bei Schäden am Produkt infolge von Unfällen, Stürzen oder missbräuchlicher Nutzung, Nichtbeachtung der Herstellerangaben oder sonstigen Umständen, unter denen das Produkt nicht bestimmungsgemäßen Belastungen oder Kräften ausgesetzt wurde.

Diese Garantie gilt nicht, wenn das Produkt modifiziert wurde, einschließlich, jedoch nicht beschränkt auf jeglichen Versuch, jegliche elektronischen und zugehörigen Komponenten zu öffnen oder zu reparieren, einschließlich Motoren, Steuerungen, Batterien, Kabelbäume, Schalter und Ladegeräte.

Der Gewährleistungsanspruch erlischt ebenfalls, wenn die Seriennummer bzw. der Herstellungscode verändert, unkenntlich gemacht oder entfernt wurde.

Normaler Verschleiß und Abnutzung sind von der Gewährleistung ausgeschlossen. Zum normalen Verschleiß von Komponenten kann es infolge des sachgemäßen Gebrauchs, der Nichteinhaltung von Wartungsempfehlungen von SRAM und/oder von Fahren unter anderen als den empfohlenen Bedingungen kommen.

Folgende Komponenten unterliegen dem „normalen Verschleiß“:

- | | | | |
|--------------------------------|------------------------------|---------------------------|----------------------|
| • Staubdichtungen | • Überdrehte Gewinde/ | (Innen- und Außenzüge) | • Sperrklinken |
| • Buchsen | Schrauben (Aluminium, Titan, | • Lenkergriffe | • Antriebszahnräder |
| • Luftschießende O-Ringe | Magnesium oder Stahl) | • Schaltgriffe | • Speichen |
| • Gleitringe | • Bremshebelüberzüge | • Spannrollen | • Freilaufnaben |
| • Bewegliche Teile aus Gummi | • Bremsbeläge | • Bremsscheiben | • Aerolenker-Polster |
| • Schaumgummiringe | • Ketten | • Bremsflächen der Felgen | • Korrosion |
| • Befestigungsteile und | • Kettenräder | • Federanschlagdämpfer | • Werkzeug |
| Hauptdichtungen des Hinterbaus | • Kassetten | • Lager | • Motoren |
| • Obere Rohre (Tauchrohre) | • Schalt- und Bremszüge | • Lagerauflflächen | • Batterien |

Ungeachtet anderslautender Angaben in diesem Dokument gilt die Garantie für die Batterien und das Ladegerät nicht für Schäden durch Stromspitzen, Verwendung von ungeeigneten Ladegeräten, mangelhafte Wartung oder jeglichen anderen unsachgemäßen Gebrauch.

Schäden, die von Fremdbauteilen verursacht werden, sind von der Gewährleistung ausgeschlossen.

Schäden infolge der Verwendung von Teilen, die nicht kompatibel oder geeignet sind bzw. nicht von SRAM für die Verwendung mit SRAM-Komponenten autorisiert wurden, sind von der Gewährleistung ausgeschlossen.

Diese Garantie deckt keine Schäden, die infolge gewerblicher Nutzung (Vermietung) entstehen.

INHALT

WARTUNG DER VORDERRADNABE	5
FÜR DIE WARTUNG BENÖTIGTES WERKZEUG	5
EXPLOSIONSZEICHNUNG	6
AUSTAUSCH DER ENDKAPPEN	7
AUSBAU DES VORDERNABENLAGERS	8
EINBAU DES VORDERNABENLAGERS	10
WARTUNG DER HINTERNABE UND DES FREILAUFKÖRPERS	12
FÜR DIE WARTUNG BENÖTIGTES WERKZEUG	12
EXPLOSIONSZEICHNUNG	13
AUSBAU DER HINTERRADNABE	14
AUSBAU DES FREILAUFKÖRPERLAGERS	16
EINBAU DES FREILAUFKÖRPERLAGERS	19
EINBAU DER HINTERRADNABE	22



SICHERHEIT ZUERST!

Wir legen größten Wert auf Ihre Sicherheit.

Bitte tragen Sie stets einen Augenschutz und Schutzhandschuhe,
wenn Sie SRAM-Produkte warten.

Schützen Sie sich selbst! Tragen Sie Sicherheitskleidung!

Wartung der Vorderradnabe

Es wird empfohlen, die Wartung Ihrer SRAM-Naben von einem qualifizierten Fahrradmechaniker durchführen zu lassen. Die Wartung von SRAM-Produkten erfordert Kenntnisse über Fahrradkomponenten sowie spezielle Ersatzteile und Werkzeuge.

Explosionszeichnungen und Teilenummern finden Sie im Ersatzteilkatalog, den Sie auf unserer Website unter www.sram.com abrufen können.

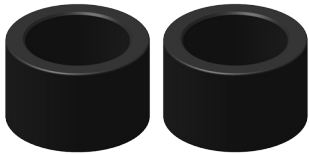
Bestellinformationen erhalten Sie von Ihrem SRAM-Händler.

Die Informationen in diesem Dokument können jederzeit ohne Vorankündigung geändert werden. Aktuelle technische Informationen finden Sie auf unserer Website unter www.sram.com.

Das Aussehen Ihres Produkts kann von den Abbildungen/Zeichnungen in diesem Dokument abweichen.

Für die Wartung benötigtes Werkzeug

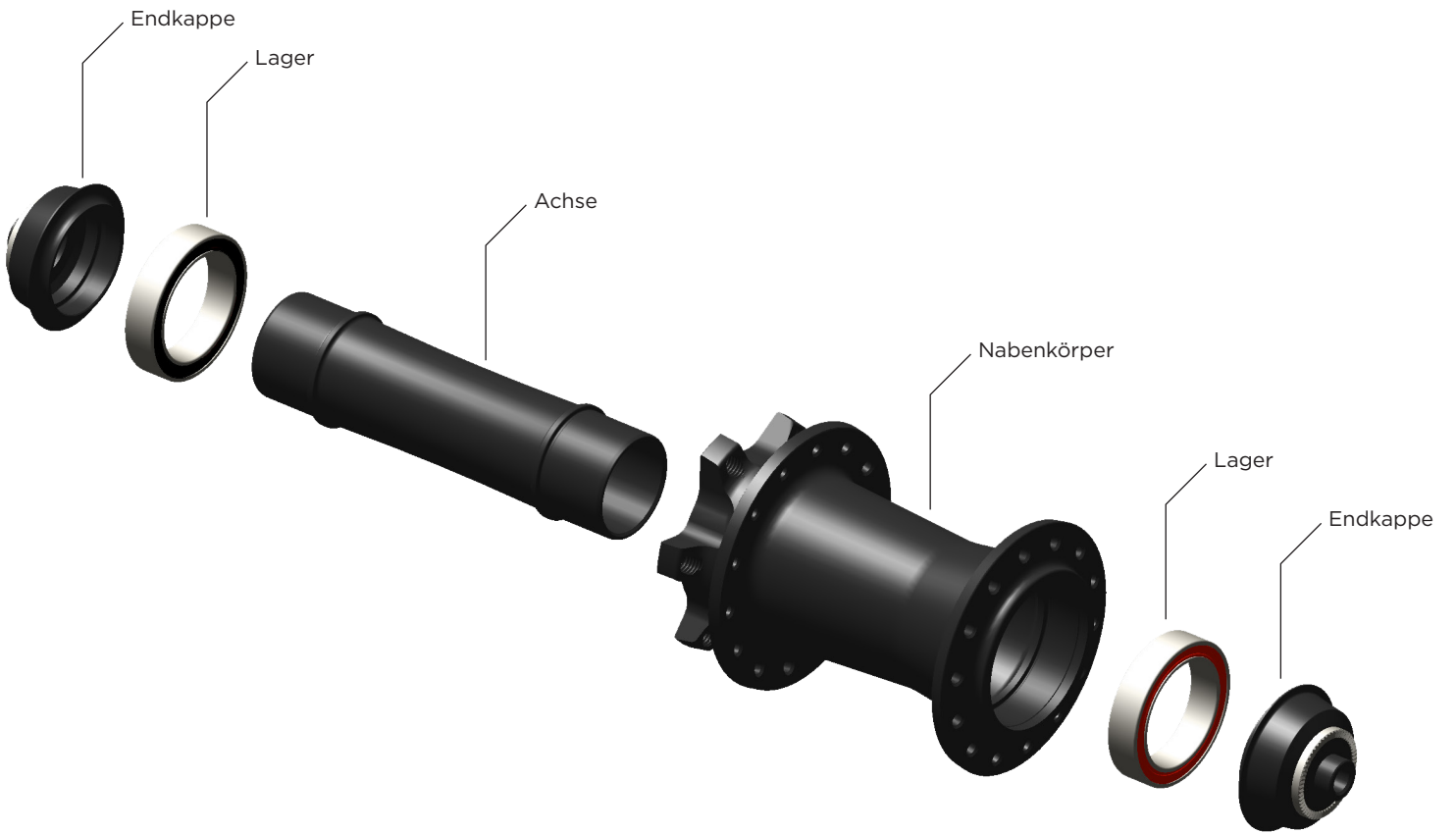
- Nitril-Handschuhe
- Kittel/Schürze
- Saubere Lappen (fusselfrei)
- SRAM Butter-Schmierfett
- Schraubstock
- Park Tool® AV-5-Achsenhalter
- Schlitzschraubendreher
- Gummihammer
- Wheels Manufacturing® Press-1-Lagereinpresswerkzeug für gedichtete Lager
- (2) SRAM Lagereinpresswerkzeuge 23327



SRAM Lagereinpresswerkzeug 23327

SICHERHEITSHINWEISE

Tragen Sie stets Nitril-Handschuhe, wenn Sie mit Fahrrad-Schmierfett arbeiten.



Austausch der Endkappen

1 Schnellspanner-Endkappen: Um die Endkappen zu entfernen, führen Sie eine Schnellspannerachse in eine Seite der Nabe ein und drücken Sie damit die Endkappe an der gegenüberliegenden Seite der Nabe heraus. Wiederholen Sie den Vorgang für die andere Endkappe.

Für Endkappen von 15-mm-Steckachsen: Um die Endkappen zu entfernen, führen Sie einen Schlitzschraubendreher in eine Seite der Nabe ein und drücken Sie damit die Endkappe an der gegenüberliegenden Seite der Nabe heraus. Wiederholen Sie den Vorgang für die andere Endkappe.

Für Endkappen von 20-mm-Steckachsen: Um die Endkappen zu entfernen, spannen Sie einen Park Tool® AV-5-Achsenhalter in einen Schraubstock ein. Klemmen Sie die flache Kante der Endkappe in die 36/14-Aufnahme des AV-5-Werkzeugs und ziehen Sie das Rad nach oben. Wiederholen Sie den Vorgang für die andere Endkappe.



2 Drücken Sie die neuen Endkappen von Hand auf die Nabe.



Ausbau des Vordernabenlagers

7 Schnellspanner-Endkappen: Um die Endkappen zu entfernen, führen Sie eine Schnellspannerachse in eine Seite der Nabe ein und drücken Sie damit die Endkappe an der gegenüberliegenden Seite der Nabe heraus. Wiederholen Sie den Vorgang für die andere Endkappe.

Für Endkappen von 15-mm-Steckachsen: Um die Endkappen zu entfernen, führen Sie einen Schlitzschraubendreher in eine Seite der Nabe ein und drücken Sie damit die Endkappe an der gegenüberliegenden Seite der Nabe heraus. Wiederholen Sie den Vorgang für die andere Endkappe.

Für Endkappen von 20-mm-Steckachsen: Um die Endkappen zu entfernen, spannen Sie einen Park Tool® AV-5-Achsenhalter in einen Schraubstock ein. Klemmen Sie die flache Kante der Endkappe in die 36/14-Aufnahme des AV-5-Werkzeugs und ziehen Sie das Rad nach oben. Wiederholen Sie den Vorgang für die andere Endkappe.



2 Schlagen Sie mit einem Gummihammer die Achse und das Lager aus der Nabe heraus. Entfernen Sie das Lager aus der Achse.

Führen Sie die Achse durch das offene Ende der Nabe ein. Schlagen Sie mit einem Gummihammer auf die Achse und entfernen Sie das zweite Lager. Entfernen Sie das Lager aus der Achse.



3 Säubern Sie die Lagerbohrungen mit einem Lappen.



HINWEIS

Um Schäden beim Einpressen der Lager in die Vordernabe zu verhindern, stellen Sie sicher, dass der Treibdorn die innere und die äußere Lagerlaufläche berührt.

- 1 Tragen Sie eine dünne Schicht SRAM Butter-Schmierfett auf die Lagerbohrungen an beiden Seiten der Nabe auf.



- 2 Setzen Sie ein neues 23327-Lager in die Nicht-Antriebsseite der Nabe ein. Die rote Dichtung muss dabei nach außen weisen.



- 3 Schieben Sie ein SRAM 23327-Lagereinpresswerkzeug auf die Gewindestange des Wheels Manufacturing Press-1-Lagereinpresswerkzeugs für gedichtete Lager. Schieben Sie die Gewindestange des Lagereinpresswerkzeugs für gedichtete Lager durch die Antriebsseite des Nabenkörpers. Schieben Sie das zweite SRAM 23327-Lagereinpresswerkzeug auf die Gewindestange.

Schrauben Sie den Griff des Lagereinpresswerkzeugs für gedichtete Lager auf die Gewindestange.

Drehen Sie den Gewindegriff im Uhrzeigersinn, um das Lager handfest in die Nabe zu drücken.

Ziehen Sie das Lager nicht zu fest an.

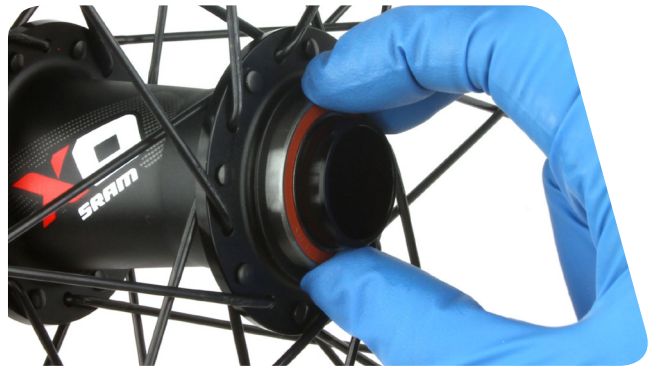
Entfernen Sie die Werkzeuge.



- 4 Führen Sie die Achse durch die Antriebsseite der Nabe ein.



- 5 Setzen Sie ein neues 23327-Lager auf das antriebsseitige Ende der Achse auf. Die rote Dichtung muss dabei nach außen weisen.



- 6 Schieben Sie ein SRAM 23327-Lagereinpresswerkzeug auf die Gewindestange des Wheels Manufacturing Press-1-Lagereinpresswerkzeugs für gedichtete Lager. Schieben Sie die Gewindestange des Lagereinpresswerkzeugs für gedichtete Lager durch die Antriebsseite des Nabenkörpers. Schieben Sie das zweite SRAM 23327-Lagereinpresswerkzeug auf die Gewindestange.

Schrauben Sie den Griff des Lagereinpresswerkzeugs für gedichtete Lager auf die Gewindestange.

Drehen Sie den Gewindegriff im Uhrzeigersinn, um das Lager handfest in die Nabe zu drücken.

Ziehen Sie das Lager nicht zu fest an.

Entfernen Sie die Werkzeuge.



HINWEIS

Wenn Sie beim Einbau des zweiten Lagers zu viel Kraft aufwenden, können Sie eines oder beide Lager beschädigen.

- 7 Drücken Sie die Endkappen von Hand auf die Achse.



Wartung der Hinternabe und des Freilaufkörpers

Es wird empfohlen, die Wartung Ihrer SRAM-Naben von einem qualifizierten Fahrradmechaniker durchführen zu lassen. Die Wartung von SRAM-Produkten erfordert Kenntnisse über Fahrradkomponenten sowie spezielle Ersatzteile und Werkzeuge.

Explosionszeichnungen und Teilenummern finden Sie im Ersatzteilkatalog, den Sie auf unserer Website unter www.sram.com abrufen können.

Bestellinformationen erhalten Sie von Ihrem SRAM-Händler.

Die Informationen in diesem Dokument können jederzeit ohne Vorankündigung geändert werden. Aktuelle technische Informationen finden Sie auf unserer Website unter www.sram.com.

Das Aussehen Ihres Produkts kann von den Abbildungen/Zeichnungen in diesem Dokument abweichen.

Für die Wartung benötigtes Werkzeug

- Nitril-Handschuhe
- Kittel/Schürze
- Saubere Lappen (fusselfrei)
- Wattestäbchen
- Isopropyl-Alkohol
- SRAM Butter-Schmierfett, Spritze und Bürste
- Schraubstock
- Schlitzschraubendreher
- Dorn oder Pinzette
- Park Tool® AV-5-Achsenhalter
- Drehmomentschlüssel
- Gummihammer
- Wheels Manufacturing® Press-1-Lagereinpresswerkzeug für gedichtete Lager
- 6804-Adapter aus Press-1-Kit
- SRAM Lagereinpresswerkzeug 6903
- SRAM Lagereinpresswerkzeug 63803
- Enduro Universal-Lagerinnenabzieher-Set
- Geschlitzter 17-mm-Aufsatz für den Lagerinnenabzieher



SRAM Lagereinpresswerkzeug 6903

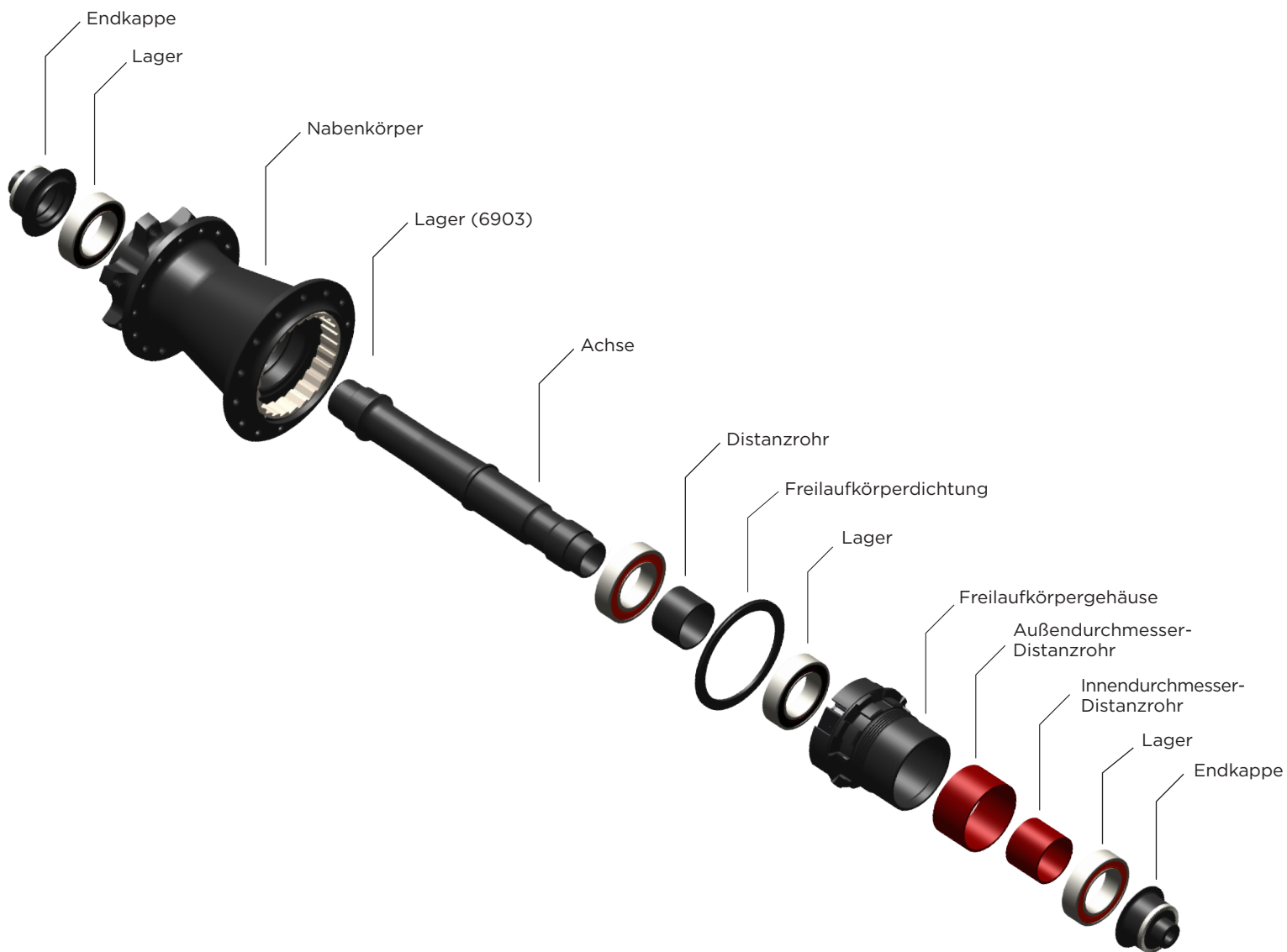


SRAM Lagereinpresswerkzeug 63803

SICHERHEITSHINWEISE

Tragen Sie stets Nitril-Handschuhe, wenn Sie mit Fahrrad-Schmierfett arbeiten.

Explosionszeichnung



Ausbau der Hinterradnabe

- 1** Ziehen Sie den Freilaufkörper nach außen, um die Endkappe an der Antriebsseite und den Freilaufkörper auszubauen.

Der Ausbau erfolgt bei XD- und 10-Gang-Freilaufkörpern auf dieselbe Weise.

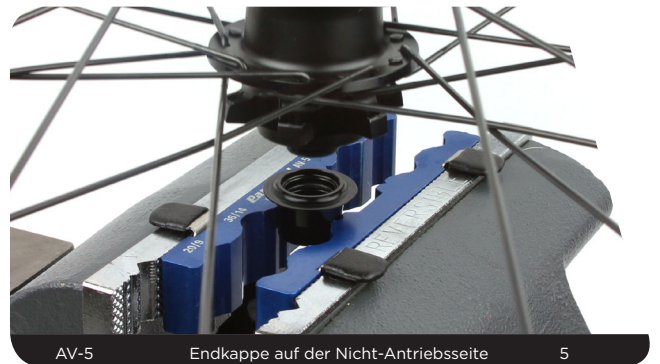


- 2** Entfernen Sie das Distanzrohr aus der Achse.



- 3** Klemmen Sie die Endkappe auf der Nicht-Antriebsseite in Aufnahme 5 des Park Tool®AV-5-Achsenhalters und ziehen Sie das Rad nach oben, um die Endkappe an der Nicht-Antriebsseite zu entfernen.

Das Verfahren ist bei Endkappen für Steckachsen und für Schnellspannerachsen gleich.



- 4** Schlagen Sie mit einem Gummihammer die Achse durch die Antriebsseite der Nabe und entfernen Sie das Lager auf der Nicht-Antriebsseite.



5 Schieben Sie die Nicht-Antriebsseite der Achse durch die Nicht-Antriebsseite der Nabe.

Schlagen Sie mit einem Gummihammer die Achse durch die Nicht-Antriebsseite der Nabe und entfernen Sie das Lager auf der Antriebsseite.



6 Reinigen Sie den Zahnscheibenring und die Innenteile der Nabe mit einem Lappen und Wattestäbchen. Entfernen Sie den Zahnscheibenring nicht.

Legen Sie die Hinternabe beiseite, bis die Wartung des Freilaufkörpers abgeschlossen ist.

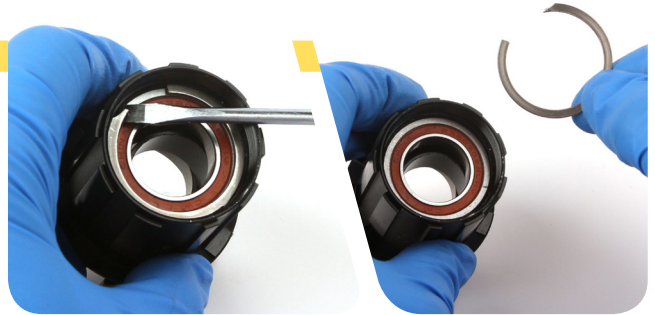


Ausbau des Freilaufkörperlagers

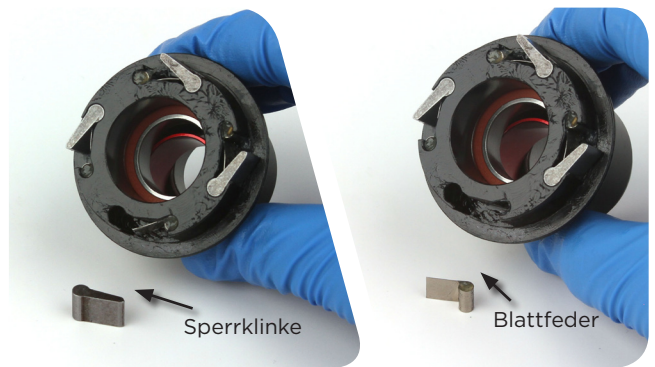
- 1** **Nur 10-Gang-Freilaufkörper:** Heben Sie mit einem kleinen Schlitzschraubendreher den gekerbten Rand des Sicherungsringes an und entfernen Sie den Sicherungsring aus dem Freilaufkörper.

⚠ VORSICHT - VERLETZUNGSGEFAHR FÜR DIE AUGEN

Der Sicherungsring hat scharfe Kanten und kann Augenverletzungen verursachen, wenn er aus dem Freilaufkörper herausschnellt. Tragen Sie eine Schutzbrille!



- 2** Entfernen Sie mit einem Dorn oder einer Pinzette die Sperrklinken und Blattfedern aus der Nabe.



- 3** Entfernen Sie mit den Fingern die Freilaufkörperdichtung aus dem Freilaufkörper.



- 4** Führen Sie den geschlitzten 17-mm-Aufsatz für den Lagerinnenabzieher durch das äußere Lager ein. Richten Sie den geschlitzten Aufsatz am unteren Rand des Lagers aus und erweitern Sie ihn im Lager.

Drehen Sie den geschlitzten Aufsatz nicht zu fest. Ausführliche Hinweise zum Zusammenbau und Gebrauch finden Sie in der Bedienungsanleitung des Herstellers des Lagerabziehers.

Schrauben Sie den Stab des Lagerabziehers in den Aufsatz. Nehmen Sie den Gleithammer in die Hand und ziehen Sie ihn kräftig vom geschlitzten Aufsatz zurück, um das Lager aus dem Freilaufkörper zu entfernen.



- 5** Entfernen Sie mit den Fingern das ID-Distanzrohr (Innendurchmesser) und das AD-Distanzrohr (Außendurchmesser).



- 6** Schieben Sie die Nicht-Antriebsseite der Achse durch die Nicht-Antriebsseite des Freilaufkörpers. Schlagen Sie mit einem Gummihammer die Achse und das innere Lager durch die innere und äußere Lagerbohrung, um das Lager zu entfernen.



- 7** Reinigen Sie den Freilaufkörper und die Sperrklinkenrasterungen mit einem Lappen und Wattestäbchen.

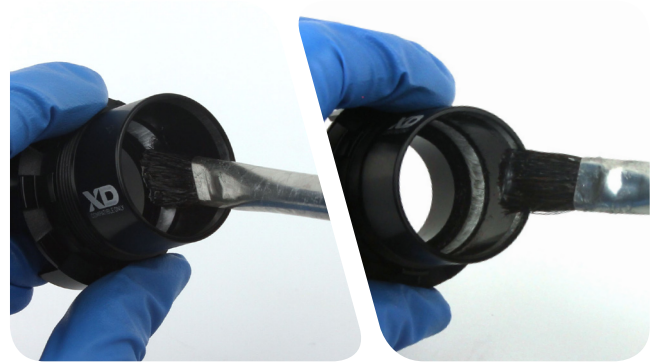


Einbau des Freilaufkörperlagers

HINWEIS

Um Schäden beim Einpressen der Lager in den Freilaufkörper zu verhindern, stellen Sie sicher, dass der Treibdorn die innere und die äußere Lagerlaufläche berührt.

- 1 Tragen Sie eine dünne Schicht SRAM Butter-Schmierfett auf die Lagerbohrungen auf.



- 2 Setzen Sie ein neues 63803-Lager in die Antriebsseite des Freilaufkörpers ein. Die **schwarze** Dichtung muss dabei nach außen weisen.



- 3 Schieben Sie einen Wheels Manufacturing® 6804-Adapter auf die Gewindestange des Wheels Manufacturing Press-1-Lagereinpresswerkzeugs für gedichtete Lager. Schieben Sie die Gewindestange des Lagereinpresswerkzeugs durch die Nicht-Antriebsseite des Freilaufkörpers. Schieben Sie das SRAM 63803-Lagereinpresswerkzeug auf die Gewindestange.

Schrauben Sie den Griff des Lagereinpresswerkzeugs auf die Gewindestange.

Drehen Sie den Gewindegriff im Uhrzeigersinn, um das Lager aus der äußeren Lagerbohrung in die innere Lagerbohrung zu drücken, bis es handfest sitzt.

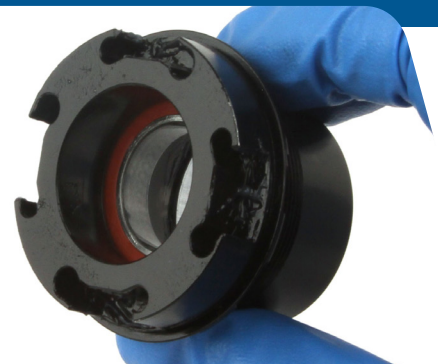
Ziehen Sie das Lager nicht zu fest an.

Entfernen Sie das Lagereinpresswerkzeug.

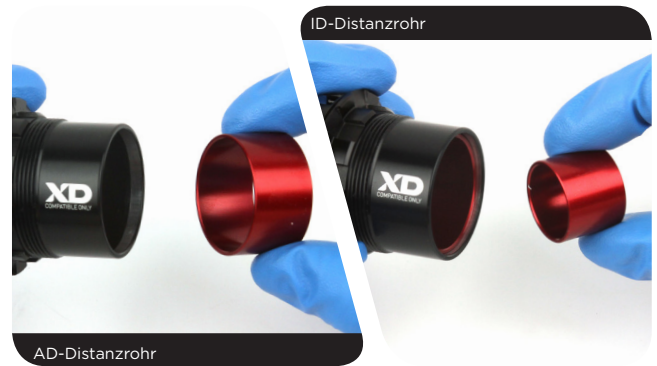


HINWEIS

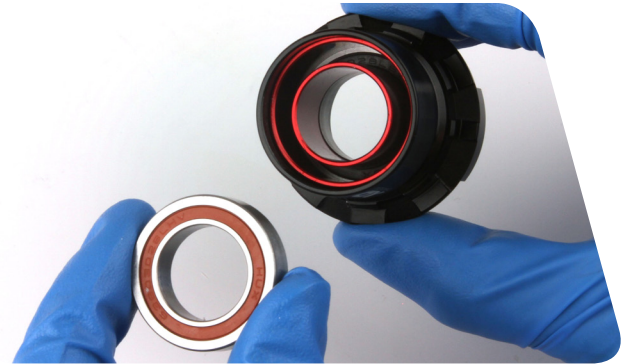
Das Lager muss durch die äußere Lagerbohrung gedrückt werden, bis es in der inneren Lagerbohrung sitzt.



- 4 Führen Sie das AD-Distanzrohr gefolgt vom ID-Distanzrohr von der Antriebsseite in den Freilaufkörper ein.



- 5 Richten Sie das ID-Distanzrohr an der inneren Lauffläche des zuvor eingebauten Lagers aus. Setzen Sie ein neues 63803-Lager in die Antriebsseite des Freilaufkörpers ein. Die rote Dichtung muss dabei nach außen weisen.



- 6 Schieben Sie ein Wheels Manufacturing® 6804-Lagereinpresswerkzeug auf die Gewindestange des Wheels Manufacturing Press-1-Lagereinpresswerkzeugs für gedichtete Lager. Halten Sie den Freilaufkörper senkrecht und schieben Sie die Gewindestange des Lagereinpresswerkzeugs durch die Nicht-Antriebsseite des Freilaufkörpers. Schieben Sie das SRAM 63803-Lagereinpresswerkzeug auf die Gewindestange.

Schrauben Sie den Griff des Lagereinpresswerkzeugs auf die Gewindestange.

Drehen Sie den Gewindegriff im Uhrzeigersinn, um das Lager handfest in die äußere Lagerbohrung zu drücken.

Ziehen Sie das Lager nicht zu fest an.

Entfernen Sie das Lagereinpresswerkzeug.



HINWEIS

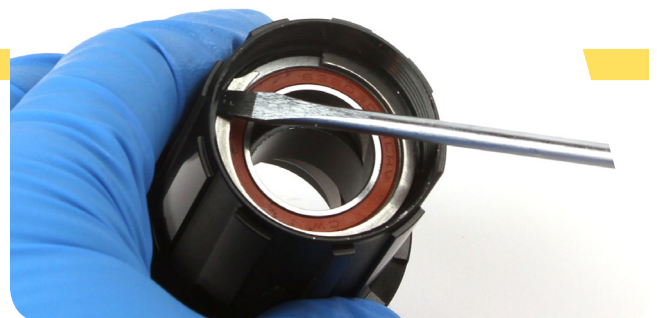
Das ID-Distanzrohr kann beim Einbau des Lagers zerdrückt werden, wenn es nicht an der inneren Lauffläche jedes Lagers ausgerichtet ist. Halten Sie den Freilaufkörper senkrecht und pressen Sie das Lager in den Freilaufkörper, damit das ID-Distanzrohr nicht seitlich verrutschen kann.

Wenn Sie beim Einbau des zweiten Lagers zu viel Kraft aufwenden, können Sie eines oder beide Lager beschädigen.

- 7 **Nur 10-Gang-Freilaufkörper:** Drücken Sie den Sicherungsring mit einem kleinen Schlitzschraubendreher in die Nut direkt über dem Lager auf der Antriebsseite.

⚠ VORSICHT - VERLETZUNGSGEFAHR FÜR DIE AUGEN

Der Sicherungsring hat scharfe Kanten und kann Augenverletzungen verursachen, wenn er aus dem Freilaufkörper springt. Tragen Sie eine Schutzbrille!



- 8** Drücken Sie mit den Fingern die Freilaufkörperdichtung mit der Nut nach oben über die Blattfeder und den Sperrklinkenhalter.



- 9** Tragen Sie mit einer Fettspritze ein wenig SRAM Butter-Schmierfett auf die Sperrklinkenrasterungen auf.



- 10** Setzen Sie die Blattfedern in die Federschlitz ein. Richten Sie den langen Rand jeder Feder so an der Innenseite des Sperrklinkenhalters aus, dass sie in Richtung des Uhrzeigersinns weist.



- 11** Setzen Sie die Sperrklinken in die Sperrlinkenschlitze ein. Sie müssen möglicherweise mit einem Dorn oder Schlitzschraubendreher die Blattfedern zusammendrücken, um die Sperrklinken einsetzen zu können. Richten Sie den gewölbten Rand (der etwas stärker gebogene Rand) jeder Sperrklinke so an der Außenseite des Halters aus, dass sie in Richtung des Gegenuhrzeigersinns weist.



HINWEIS

Um Schäden beim Einpressen der Lager in die Hinterradnabe zu verhindern, stellen Sie sicher, dass der Treibdorn die innere und die äußere Lagerlauffläche berührt.

- 1 Tragen Sie eine dünne Schicht SRAM Butter-Schmierfett auf die Lagerbohrungen an beiden Seiten der Nabe auf.



- 2 Setzen Sie ein neues 6903-Lager in die Antriebsseite der Nabe ein. Die rote Dichtung muss dabei nach außen weisen.



- 3 Schieben Sie ein SRAM 63803-Lagereinpresswerkzeug auf die Gewindestange des Wheels Manufacturing® Press-1-Lagereinpresswerkzeugs für gedichtete Lager. Schieben Sie die Gewindestange des Lagereinpresswerkzeugs durch die Nicht-Antriebsseite des Nabengehäuses. Schieben Sie das SRAM 6903-Lagereinpresswerkzeug auf die Gewindestange.

Schrauben Sie den Griff des Lagereinpresswerkzeugs auf die Gewindestange.

Drehen Sie den Gewindegriff im Uhrzeigersinn, um das Lager handfest in die Nabe zu drücken.

Ziehen Sie das Lager nicht zu fest an.

Entfernen Sie das Lagereinpresswerkzeug.



- 4 Schieben Sie die Antriebsseite der Achse durch die Nicht-Antriebsseite der Nabe.



- 5** Schieben Sie ein neues 63803-Lager über die Achse in die Nicht-Antriebsseite der Nabe. Die rote Dichtung muss dabei nach außen weisen.



- 6** Schieben Sie ein SRAM 6903-Lagereinpresswerkzeug auf die Gewindestange des Wheels Manufacturing® Press-1-Lagereinpresswerkzeugs für gedichtete Lager. Schieben Sie die Gewindestange des Lagereinpresswerkzeugs durch die Antriebsseite des Nabenkörpers. Schieben Sie das zweite SRAM 63803-Lagereinpresswerkzeug auf die Gewindestange.

Schrauben Sie den Griff des Lagereinpresswerkzeugs auf die Gewindestange.

Drehen Sie den Gewindegriff im Uhrzeigersinn, um das Lager handfest in die Nabe zu drücken.

Ziehen Sie das Lager nicht zu fest an.

Entfernen Sie das Lagereinpresswerkzeug.



HINWEIS

Wenn Sie beim Einbau des zweiten Lagers zu viel Kraft aufwenden, können Sie eines oder beide Lager beschädigen.

- 7** Geben Sie mit der SRAM Butter-Fettspritze 1 Gramm Fett auf den Zahnscheibenring.



- 8** Setzen Sie mit den Fingern das Distanzrohr auf die Achse auf.



- 9** Setzen Sie den Freilaufkörper auf die Achse auf und drehen Sie ihn gegen den Uhrzeigersinn, um den Freilaufkörper und die Freilaufkörperdichtung zu fixieren.

Stellen Sie sicher, dass die Freilaufkörperdichtung vollständig in der Dichtungsnut sitzt.



- 10** Stellen Sie sicher, dass beide Enden der Achse trocken und fettfrei sind.

Drücken Sie die Endkappe mit der Beschriftung XD auf das Ende der Achse auf der Antriebsseite.

Drücken Sie die andere Endkappe auf das Ende der Achse auf der Nicht-Antriebsseite.

Das Einbauverfahren ist bei Endkappen für Steckachsen und für Schnellspannerachsen gleich.

HINWEIS

Die XD-Endkappe muss am XD-Freilaufkörper angebracht werden.



Dieses Dokument enthält Marken und eingetragene Marken der folgenden Unternehmen:

Park Tool® ist eine eingetragene Marke von Park Tool Co.

Wheels Manufacturing® ist eine eingetragene Marke von Wheels Manufacturing Inc.

SRAM[®]

www.sram.com

“We will revolutionize the relationship that our users have with SRAM products, cultivating a bond between the rider and bicycle. Our technical communication will be delivered in innovative and exciting ways, with deliberation and accuracy that inspires loyalty and trust across the globe.”

-SRAM TechCom Vision Statement



ASIAN HEADQUARTERS
SRAM Taiwan
No. 1598-8 Chung Shan Road
Shen Kang Hsiang, Taichung City
Taiwan R.O.C.

WORLD HEADQUARTERS
SRAM LLC
1000 W. Fulton Market, 4th Floor
Chicago, Illinois 60607
USA

EUROPEAN HEADQUARTERS
SRAM Europe
Paasbosweg 14-16
3862ZS Nijkerk
The Netherlands