

SRAM® Double Time 轮毂

SRAM 900、RISE XX、RISE 60、ROAM 60、ROAM 50C、ROAM 50、ROAM 40、
ROAM 30、RAIL 40 和 X0 轮毂
说明适用于经典和 Boost 轮毂型号



保养手册



SRAM®

GEN.0000000005007 Rev B
© 2016 SRAM, LLC

SRAM LLC 质保

有限质保的范围

除此质保另有约定外，SRAM 保证其产品在初始购买之后的两年内在材质和工艺方面无瑕疵。此质保只对第一买主有效且不可转让。根据此质保提出任何索赔时，必须向您购买自行车或 SRAM 组件的零售商提出。需提供原始购买凭证。**除此质保说明的外，SRAM 不做任何其他明示或默示的保证，并且排除所有默示保证，包括关于合理谨慎、适销性或适用于某一特定用途的默示保证。**

地方法律

此质保给予消费者具体的法律权利。同时，消费者还享有其他权利，这些权利在各州（美国）、各省（加拿大）和世界上其他各个国家有可能不同。

如果此质保的内容与某些地方法律有不一致之处，那么视为将此质保修改为与此等地方法律一致。根据此等地方法律，此质保的某些免责和限制条款可适用于消费者。例如，美国的某些州以及美国之外的某些政府（包括加拿大的省份）可能：

- a. 会使此质保中的免责声明和限制条款不能限制消费者的法定权利（如英国）。
- b. 或限制制造商执行这些免责声明或限制条款的能力。

澳大利亚客户：

本 SRAM 有限质保由注册地址位于 1000 W. Fulton Market, 4th Floor, Chicago, IL, 60607, USA 的 SRAM LLC 在澳大利亚提供。要提出质保索赔，请联系此 SRAM 产品购得的零售商。或者，您可联系 SRAM 澳大利亚分公司提出索赔，地址：6 Marco Court, Rowville 3178, Australia。对于有效的索赔，SRAM 将选择维修或更换相应的 SRAM 产品。因提交质保索赔而引起的任何费用均由客户承担。您根据与我们的产品相关的法律可能享有其他权利和救济；本质保给予的福利是这些权利和救济之外的。我们的产品根据《澳大利亚消费者法》带有必要的质量保证。如产品出现重大故障，您有权获得更换或退款；如有任何其他合理可预见的损失或损坏，您有权获得补偿。如果产品质量无法接受，但不构成重大故障，您也有权享受维修或更换服务。

责任的限制

在地方法律允许的范围内，除了此质保特别规定的义务之外，在任何情况下，SRAM 或其协力供应商均无需对直接的、间接的、特殊的、偶然的或因此而产生的损失承担责任。

质保的限制

此质保不适用于未按照个别 SRAM 用户手册进行正确安装及 / 或调节的产品。SRAM 用户手册可在 sram.com、rockshox.com、avidbike.com、truvatv.com、或 zipp.com 网站上找到。

此质保不适用于因产品受到碰撞、撞击、不当使用、不遵守制造商的使用规范要求而引起的损坏，也不适用于使产品承受超过设计值的力道或负荷的任何其他情况。

当产品已被改动，此质保不适用，包括但不限于打开或维修任何电子元件和与电子相关的元件，如发动机、控制器、电池组、线束、开关和充电器。

当产品序列号或产品编号被故意更改、涂销或删除时，此质保不适用。

此质保不适用于正常的磨损和损伤状况。正常使用、未按照 SRAM 的建议进行保养及 / 或未在建议的条件或使用环境下骑行或安装都可能使易损部件损坏。

易损部件包括：

- | | | | |
|---------------|----------------------------|---------|---------|
| • 防尘密封圈 | • 磨掉的螺纹 / 螺栓
(铝、钛、镁或钢质) | • 车把把手 | • 棘爪 |
| • 衬套 | • 刹车套管 | • 变速器把手 | • 传动装置 |
| • O 形空气密封圈 | • 刹车皮 | • 导轮 | • 辐条 |
| • 滑环 | • 链条 | • 盘式刹车碟 | • 自由轮毂 |
| • 橡胶活动部件 | • 链轮齿 | • 车轮制动面 | • 延伸把衬垫 |
| • 泡沫塑料环 | • 链盒 | • 高度调整垫 | • 锈 |
| • 后轮防震部件和主密封圈 | • 变速器 | • 中轴 | • 工具 |
| • 上管 (支柱) | • 刹车线缆 (内部和外部) | • 轴承座圈 | • 马达 |
| | | | • 电池 |

无论此质保声明有任何其他约定，电池组和充电器的质保不包含因电涌、使用不当充电器、维护不当或其他此类不当使用而造成的损害。

此质保不适用于因使用不同厂家生产的零件而造成的损坏。

此质保不包括因使用不兼容、不适当及 / 或未经 SRAM 授权供 SRAM 零件使用的部件而造成的损坏。

此质保不适用于商业（租赁）用车过程中造成的损坏。

目录

前轮毂保养	5
保养所需工具	5
部件分解图	6
盖帽更换	7
前轮毂轴承拆卸	8
前轮毂轴承安装	10
后轮毂与塔基保养	12
保养所需工具	12
部件分解图	13
后轮毂轴承拆卸	14
塔基轴承拆卸	16
塔基轴承安装	19
后轮毂轴承安装	22



安全第一！

我们关爱您。维修SRAM产品时请始终佩戴防护镜和防护手套。
保护您自己！佩戴防护装置！

前轮毂保养

我们建议您让专业的自行车技工保养SRAM轮毂。SRAM产品保养需要自行车元件知识以及保养所需部件和工具。

部件分解图和部件编号信息，请参阅我们网站www.sram.com上的《备件目录》。

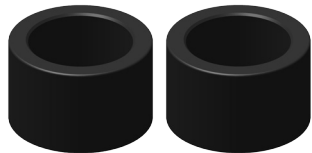
订购信息请联系当地SRAM分销商或经销商。

本出版物内容可能随时更改，恕不另行通知。最新技术信息，请访问我们的网站 sram.com。

您的产品外观可能与该出版物所含图示有异。

保养所需工具

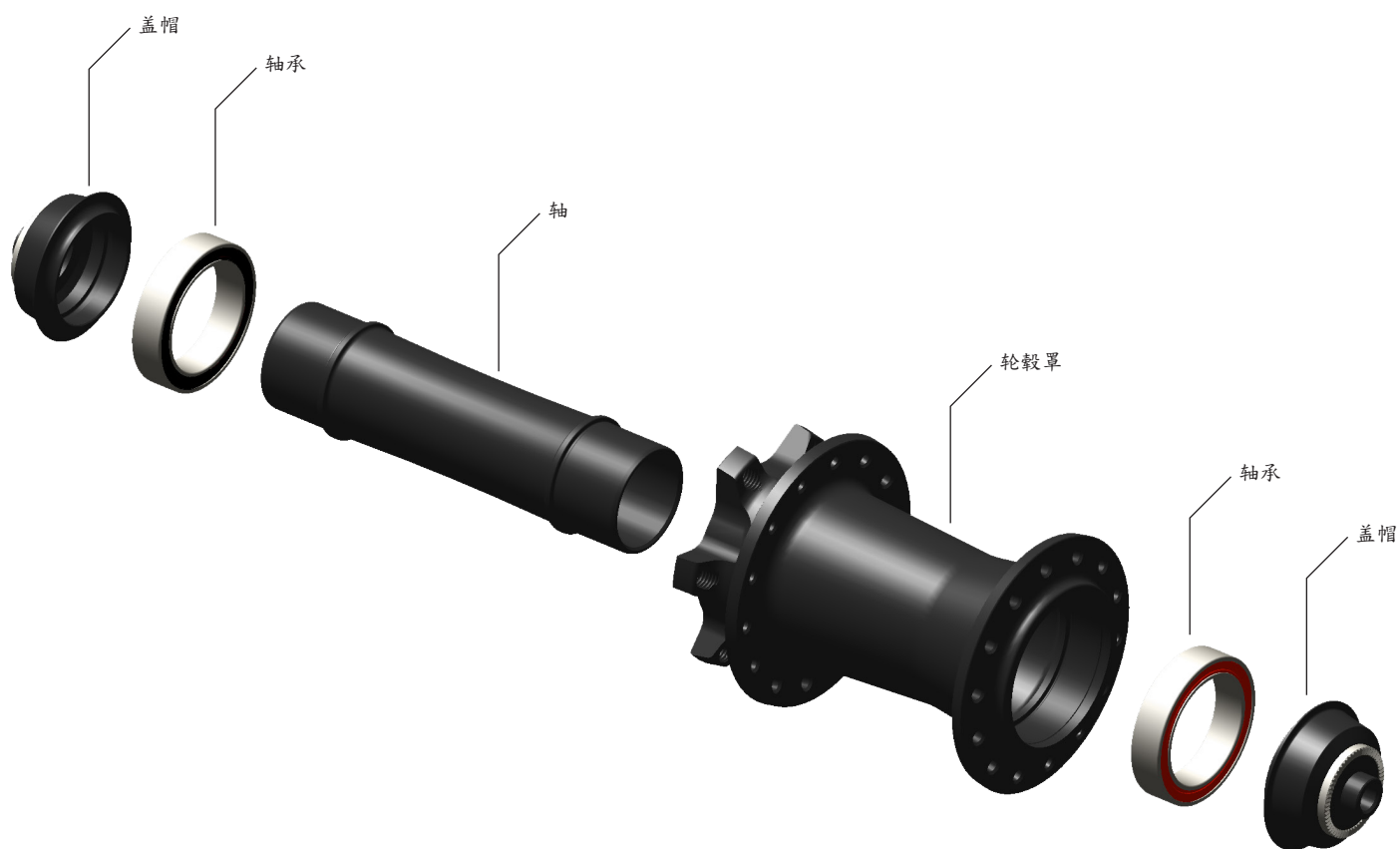
- 丁腈手套
- 围裙
- 干净的无绒碎布
- SRAM黄油润滑脂
- 虎钳
- Park Tool® AV-5 插入式轴钳
- 平头螺丝刀
- 柔面橡皮锤
- Wheels Manufacturing® Press-1 密封轴承压装工具
- (2) SRAM轴承压装工具 23327



SRAM 轴承压装工具 23327

安全说明

操作自行车润滑脂时请始终佩戴丁腈手套。



盖帽更换

1 快脱机构盖帽：拆卸时请在轮毂一侧插入快脱座箍，并用座箍推动另一侧的轮毂盖帽。重复操作，卸下另一侧的盖帽。

15 mm 直通轴盖帽：拆卸时请在轮毂一侧插入平头螺丝刀，并用平头螺丝刀推动另一侧的轮毂盖帽。重复操作，卸下另一侧的盖帽。

20 mm 直通轴盖帽：拆卸时请将 Park Tool® AV-5 轴钳工具夹到虎钳中。将盖帽的平边夹到 AV-5 工具的 36/14 槽中，并在车轮上往上拉。重复操作，卸下另一侧的盖帽。



2 用手将新的盖帽按到轮毂上。



前轮毂轴承拆卸

7 快脱机构盖帽：拆卸时请在轮毂一侧插入快脱座箍，并用座箍推动另一侧的轮毂盖帽。重复操作，卸下另一侧的盖帽。

15 mm 直通轴盖帽：拆卸时请在轮毂一侧插入平头螺丝刀，并用平头螺丝刀推动另一侧的轮毂盖帽。重复操作，卸下另一侧的盖帽。

20 mm 直通轴盖帽：拆卸时请将 Park Tool® AV-5 轴钳工具夹到虎钳中。将盖帽的平边夹到 AV-5 工具的 36/14 槽中，并在车轮上往上拉。重复操作，卸下另一侧的盖帽。



- 2** 用柔面橡皮锤将轮轴和轴承敲出。从轮轴上卸下轴承。
将轮轴插入轮毂开口。用柔面橡皮锤将轮轴敲出并卸下第二个轴承。
从轮轴上卸下轴承。



- 3** 用碎布擦净轴承孔。



为防止在将轴承压入前轮毂时造成损坏，请确保打孔器接触轴承座圈内外侧。

1 在轮毂两侧轴承孔上各涂一层薄薄的 SRAM 黄油润滑脂。



2 将新的 23327 轴承装入轮毂非传动侧，红色密封圈朝外。



3 将一个 SRAM 轴承压装 23327 工具滑到 Wheels Manufacturing® Press-1 密封轴承压装工具的螺纹杆上。将密封轴承压装工具的螺纹杆插入轮毂罩传动侧。将第二个 SRAM 轴承压装 23327 工具滑到螺纹杆上。

将密封轴承压装工具手柄旋到螺纹杆上。

顺时针旋转带螺纹手柄，将轴承压入轮毂，直至用手拧不动。

请勿将轴承装得过紧。

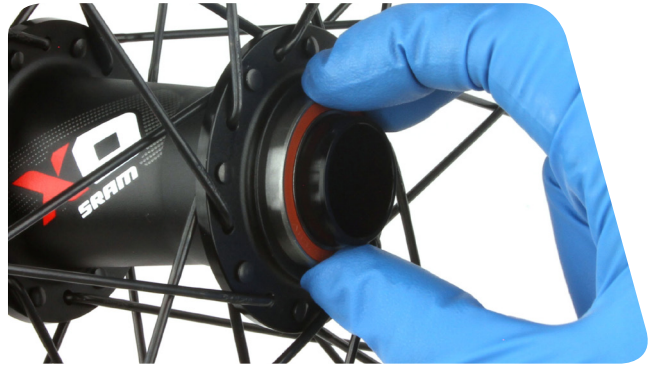
卸下工具。



4 将轮轴插入轮毂传动侧。



5 将新的 23327 轴承装到轮轴传动侧，红色密封圈朝外。



6 将一个 SRAM 轴承压装 23327 工具滑到 Wheels Manufacturing® Press-1 密封轴承压装工具的螺纹杆上。将密封轴承压装工具的螺纹杆插入轮毂罩非传动侧。将第二个 SRAM 轴承压装 23327 工具滑到螺纹杆上。
将密封轴承压装工具手柄旋到螺纹杆上。
顺时针旋转带螺纹手柄，将轴承压入轮毂，直至用手拧不动。
请勿将轴承装得过紧。
卸下工具。



注意

在安装第二个轴承时用力过大可能导致一个或两个轴承损坏。

7 用手将盖帽按到轮轴上。



后轮毂与塔基保养

我们建议您让专业的自行车技工保养SRAM轮毂。SRAM产品保养需要自行车元件知识以及保养所需特殊部件和工具。

部件分解图和部件编号信息，请参阅我们网站www.sram.com上的《备件目录》。

订购信息请联系当地SRAM分销商或经销商。

本出版物内容可能随时更改，恕不另行通知。最新技术信息，请访问我们的网站 sram.com。

您的产品外观可能与该出版物所含图示有异。

保养所需工具

- 丁腈手套
- 围裙
- 干净的无绒碎布
- 棉签
- 异丙醇
- SRAM 黄油润滑脂注射器和刷子
- 虎钳
- 平头螺丝刀
- 尖头针或镊子
- Park Tool® AV-5 插入式轴钳
- 扭矩扳手
- 柔面橡皮锤
- Wheels Manufacturing® Press-1 密封轴承压装工具
- Press-1工具包的6804适配器
- SRAM 轴承压装6903工具
- SRAM 轴承压装63803工具
- Enduro 通用盲孔轴承拆卸器套件
- 17 mm 盲孔轴承拆卸器带槽附件



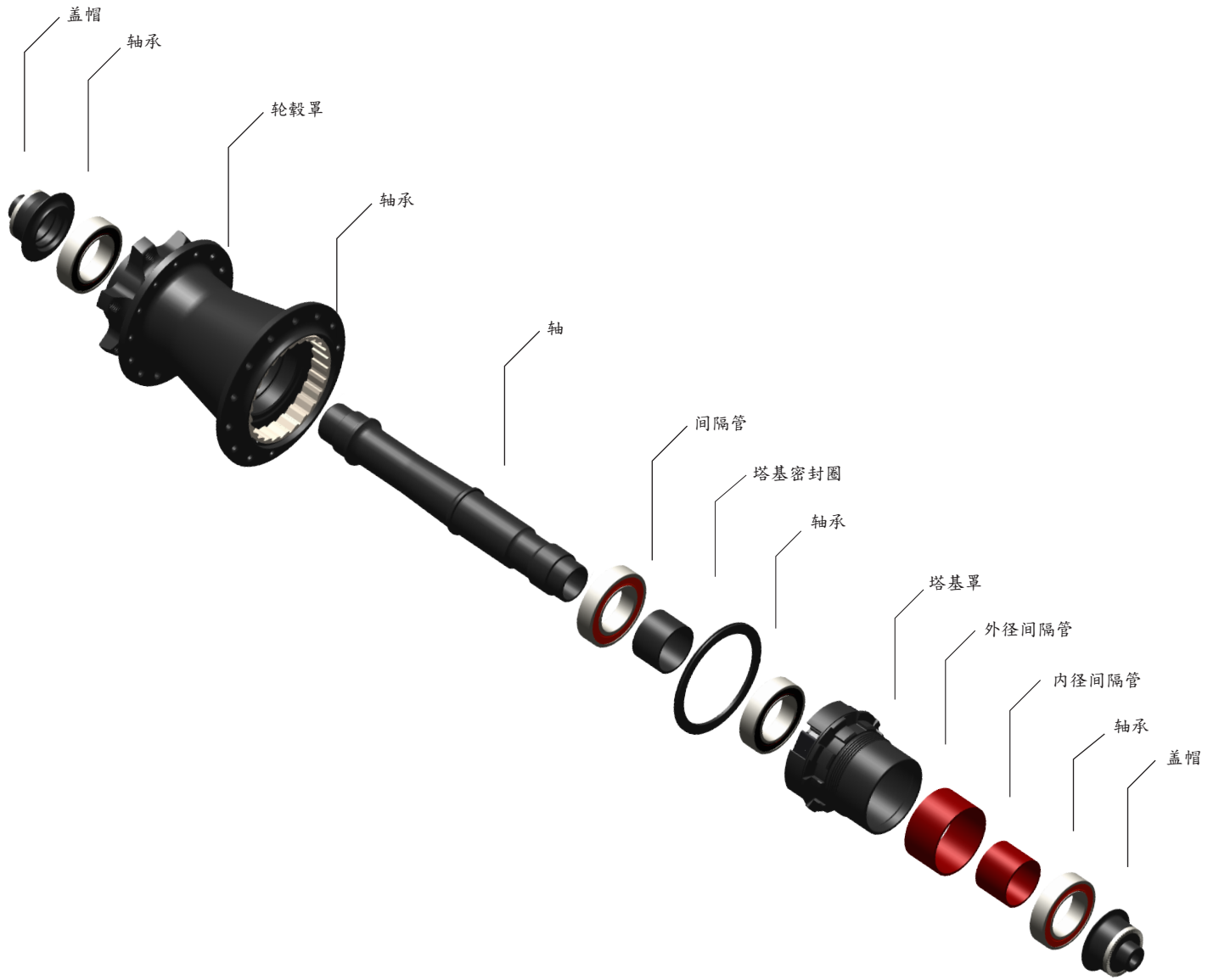
SRAM 轴承压装6903工具



SRAM 轴承压装63803工具

安全说明

操作自行车润滑脂时请始终佩戴丁腈手套。



后轮毂轴承拆卸

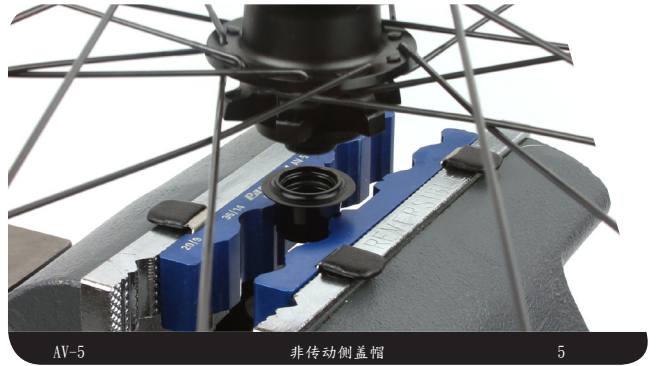
- 1** 向外拉塔基，卸下传动侧盖帽和塔基。
XD 和 10 速塔基的拆卸方法一样。



- 2** 从轮轴上卸下间隔管。



- 3** 将非传动侧盖帽夹入 Park Tool® AV-5 插入式轴钳的 5 槽中，向上拉动车轮，卸下非传动侧盖帽。
插轴和快脱机构盖帽的拆卸方法一样。



- 4** 用柔面橡皮锤将轮轴从轮毂传动侧敲出并卸下非传动侧轴承。



- 5** 将轮轴非传动侧插入轮毂非传动侧。
用柔面橡皮锤将轮轴从轮毂非传动侧敲出并卸下传动侧轴承。



- 6** 用碎布和棉签擦净棘轮圈和轮毂内部构件。不要卸下棘轮圈。

将后轮毂放在一侧，直到塔基保养完毕。

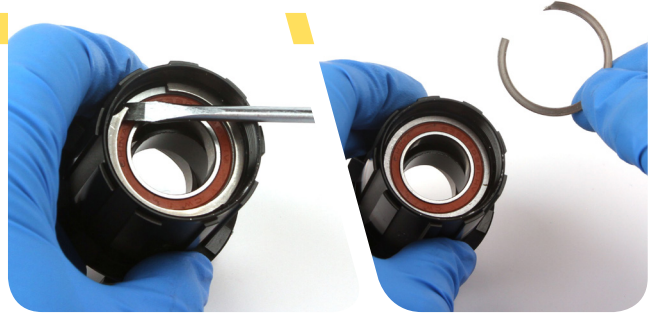


塔基轴承拆卸

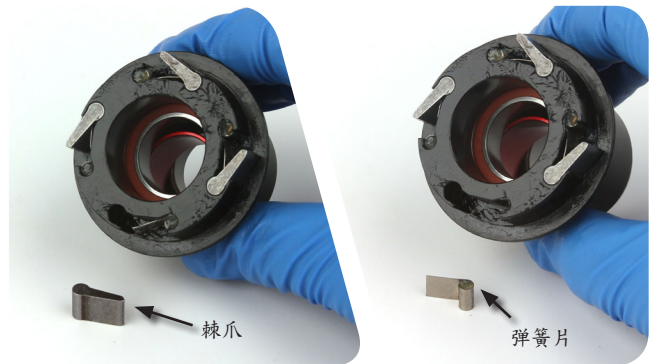
- 1 仅适用于10-速塔基：用小平头螺丝刀撬起卡簧的锯齿边，并从塔基上卸下卡簧。

小心 - 眼部隐患

卡簧有尖锐边，如果快速从塔基上弹出会伤害眼睛。请佩戴防护镜。



- 2 用尖头针或镊子从塔基上卸下棘爪和弹簧片。



- 3 用手指卸下塔基上的密封圈。



4 将 17 mm 盲孔轴承拆卸器带槽附件插入外向轴承。将带槽附件与轴承底部对齐，并在轴承内部伸展。

请勿将带槽附件装得过紧。更详细的组装和用法信息，请参见轴承拆卸器厂商的说明。

将轴承拆卸器杆旋入附件。紧握滑动锤，并用力从带槽附件中拔出，从而从塔基上卸下轴承。



5 用手指卸下 ID（内径）间隔管和 OD（外径）间隔管。



6 将轮轴非传动侧插入塔基非传动侧。用柔面橡皮锤敲击轮轴和内侧轴承，使之穿过内侧和外侧轴承孔以卸下轴承。



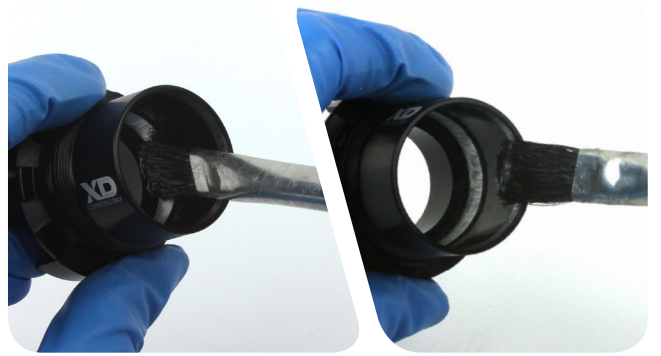
7 用碎布和棉签将塔基和棘轮袋擦净。



注意

为防止在将轴承压入塔基轮毂时造成损坏，请确保打孔器接触轴承座圈内外侧。

1 在轴承孔上涂一层 SRAM 黄油润滑脂。



2 将新的63803轴承装入塔基传动侧，黑色密封圈朝外。



3 将一个 Wheels Manufacturing® 6804 适配器滑到 Wheels Manufacturing Press-1 密封轴承压装工具的螺纹杆上。将轴承压装工具的螺纹杆插入塔基非传动侧。将 SRAM 63803 轴承压装工具滑到螺纹杆上。

将轴承压装手柄旋到螺纹杆上。

顺时针旋转带螺纹手柄，将轴承压过外侧轴承孔，压入内侧轴承孔，直至用手拧不动。

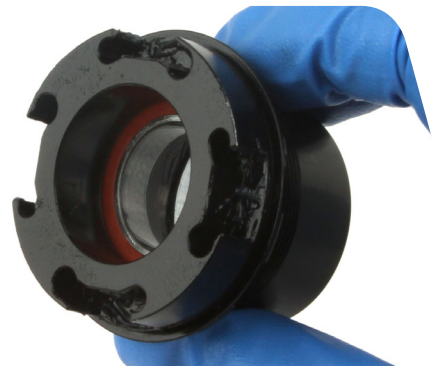
请勿将轴承装得过紧。

卸下轴承压装工具。

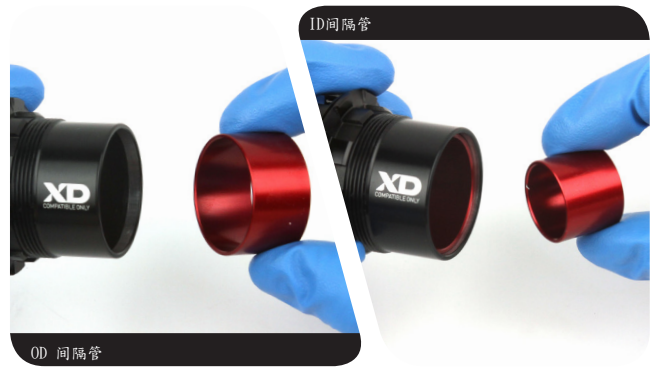


注意

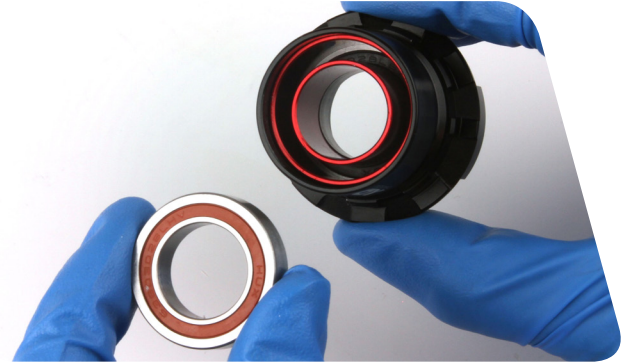
轴承必须推过外侧轴承孔，卡入内侧轴承孔。



4 将 OD 间隔管和 ID 间隔管相继插入塔基传动侧。



5 将 ID 间隔管与之前安装的轴承内侧座圈对齐。将新的 63803 轴承装入塔基传动侧，红色密封圈朝外。



6 将一个 Wheels Manufacturing® 6804 轴承压装工具滑到 Wheels Manufacturing Press-1 密封轴承压装工具的螺纹杆上。纵向握住塔基，将轴承压装工具的螺纹杆插入塔基非传动侧。将 SRAM 63803 轴承压装工具滑到螺纹杆上。

将轴承压装手柄旋到螺纹杆上。

顺时针旋转带螺纹手柄，将轴承压入外侧轴承孔，直至用手拧不动。

请勿将轴承装得过紧。

卸下轴承压装工具。

注意

ID 间隔管如果未与每个轴承的内侧对齐，则在安装轴承时可能被压碎。纵向握住塔基，将轴承压入塔基，以防 ID 间隔管左右移动。

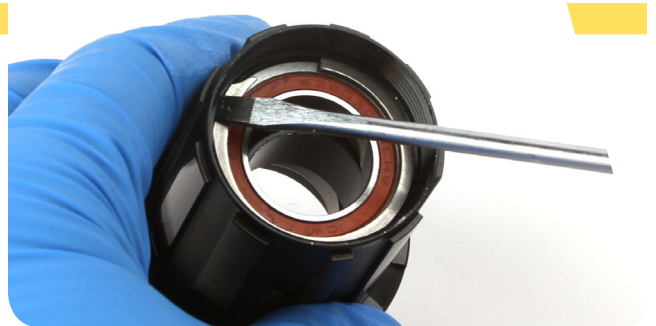
在安装第二个轴承时用力过大可能导致一个或两个轴承损坏。



7 仅适用于 10-速塔基：用小平头螺丝刀将卡簧卡入传动侧轴承上方的凹槽。

⚠️ 小心 - 眼部隐患

卡簧有尖锐边，如果快速从塔基上弹出会伤害眼睛。请佩戴防护镜。



8 用手指按压塔基密封圈，凹槽朝上，压到弹簧片和棘爪制子托上。



9 使用润滑脂注射器，在棘爪袋上涂抹少量 SRAM 黄油润滑脂。



10 将弹簧片插入弹簧槽。将每片弹簧的长边朝向制子托内侧，使之指向顺时针方向。



11 将棘爪插入棘爪槽。您可能需要用尖勾针或小平头螺丝刀压缩每个弹簧片，以助棘爪插入。将每个棘爪的拱形边（略微弯曲的边）朝向制子托外侧，使之指向逆时针方向。



为防止在将轴承压入后轮毂时造成损坏，请确保打孔器接触轴承内外侧。

- 1** 在轮毂两侧轴承孔上各涂一层薄薄的 SRAM 黄油润滑脂。



- 2** 将新的 6903 轴承装入轮毂传动侧，红色密封圈朝外。



- 3** 将一个 SRAM 63803 轴承压装工具滑到 Wheels Manufacturing® Press-1 密封轴承压装工具的螺纹杆上。将轴承压装工具的螺纹杆插入轮毂罩非传动侧。将 SRAM 6903 轴承压装工具滑到螺纹杆上。

将轴承压装手柄旋到螺纹杆上。

顺时针旋转带螺纹手柄，将轴承压入轮毂，直至用手拧不动。

请勿将轴承装得过紧。

卸下轴承压装工具。



- 4** 将轮轴传动侧插入轮毂非传动侧。



5 将新的 63803 轴承安装到轮轴上，插入轮毂非传动侧，红色密封圈朝外。



6 将一个 SRAM 6903 轴承压装工具滑到 Wheels Manufacturing® Press-1 密封轴承压装工具的螺纹杆上。将轴承压装工具的螺纹杆插入轮毂罩传动侧。将第二个 SRAM 63803 轴承压装工具滑到螺纹杆上。

将轴承压装手柄旋到螺纹杆上。

顺时针旋转带螺纹手柄，将轴承压入轮毂，直至用手拧不动。

请勿将轴承装得过紧。

卸下轴承压装工具。

注意

在安装第二个轴承时用力过大可能导致一个或两个轴承损坏。



63803 轴承压装工具

6903 轴承压装工具

7 使用SRAM黄油润滑脂注射器在棘轮圈上注射1克润滑脂。



8 用手指将间隔管装到轮轴上。



- 9 将塔基装到轮轴上并逆时针扭转，使塔基和塔基密封圈就位。
确保塔基密封圈完全卡入密封槽。



- 10 确保轮轴两头干燥，无润滑脂残留。
将标为 XD 的盖帽压到传动侧轮轴头上。
将剩余的盖帽压到非传动侧轮轴头上。
插轴和快脱机构盖帽的安装方法一样。

注意

XD 盖帽必须安装在 XD 塔基上。



本出版物包含下列公司的注册商标：

Park Tool® 是 Park Tool Co. 的注册商标。

Wheels Manufacturing® 是 Wheels Manufacturing Inc. 的注册商标。

SRAM[®]

www.sram.com

“We will revolutionize the relationship that our users have with SRAM products, cultivating a bond between the rider and bicycle. Our technical communication will be delivered in innovative and exciting ways, with deliberation and accuracy that inspires loyalty and trust across the globe.”

-SRAM TechCom Vision Statement



ASIAN HEADQUARTERS
SRAM Taiwan
No. 1598-8 Chung Shan Road
Shen Kang Hsiang, Taichung City
Taiwan R.O.C.

WORLD HEADQUARTERS
SRAM LLC
1000 W. Fulton Market, 4th Floor
Chicago, Illinois 60607
USA

EUROPEAN HEADQUARTERS
SRAM Europe
Paasbosweg 14-16
3862ZS Nijkerk
The Netherlands