

Leistungsmesser



GRUNDLEGENDE STÖRUNGSHILFE

GEWÄHRLEISTUNG DER SRAM® LLC

GARANTIEUMFANG

Sofern in diesem Dokument nicht anders dargelegt, garantiert SRAM (i) für die gesamte Lebensdauer, dass Zipp® Moto™-Felgen frei von Material- und Herstellungsfehlern sind, und (ii) ab dem Erstkaufdatum für zwei Jahre, dass seine anderen Produkte frei von Herstellungs- und Materialfehlern sind. Diese Gewährleistung kann nur vom Erstkäufer in Anspruch genommen werden und ist nicht übertragbar. Ansprüche aus dieser Gewährleistung sind über den Händler, bei dem das Fahrrad oder die SRAM-Komponente erworben wurde, geltend zu machen. Der Kaufbeleg muss im Original vorgelegt werden. **Sofern in diesem Dokument nicht anders dargelegt, übernimmt SRAM keine anderen Garantien und Gewährleistungen und trifft keine Zusicherungen jeglicher Art (ausdrücklich oder konkludent) und schließt jegliche Haftung (einschließlich jeglicher konkludenten Garantie für sachgemäßen Gebrauch, Handelbarkeit oder Eignung für einen bestimmten Zweck) hiermit aus.**

LOKALE GESETZGEBUNG

Diese Gewährleistung räumt Ihnen spezifische Rechte ein. Je nach Bundesland (USA), Provinz (Kanada) oder Ihrem Wohnland verfügen Sie möglicherweise über weitere Rechte.

Die Gewährleistung ist in dem Umfang, in dem sie von der lokalen Gesetzgebung abweicht, in Übereinstimmung mit der geltenden Gesetzgebung zu bringen. Der jeweiligen lokalen Gesetzgebung unterliegen möglicherweise Ausschlüsse und Einschränkungen aus dieser Gewährleistung. Für bestimmte Bundesstaaten der USA sowie einige Länder außerhalb der USA (einschließlich von kanadischen Provinzen) gilt beispielsweise Folgendes:

- a. Die Ausschlüsse und Einschränkungen in dieser Gewährleistung dürfen die gesetzlich festgelegten Rechte des Verbrauchers nicht beeinträchtigen (z. B. Großbritannien).
- b. Andernfalls sind derartige Ausschlüsse und Einschränkungen unwirksam.

FÜR KUNDEN IN AUSTRALIEN:

Diese eingeschränkte Gewährleistung von SRAM wird in Australien von SRAM LLC, 1000 W. Fulton Market, 4th Floor, Chicago, IL, 60607, USA gewährt. Um einen Gewährleistungsanspruch geltend zu machen, wenden Sie sich an den Einzelhändler, von dem Sie dieses SRAM-Produkt gekauft haben. Alternativ können Sie Gewährleistungsansprüche geltend machen, indem Sie sich an SRAM Australia, 6 Marco Court, Rowville 3178, Australien wenden. Bei berechtigten Gewährleistungsansprüchen entscheidet SRAM, ob es Ihr SRAM-Produkt repariert oder ersetzt. Jegliche Kosten, die Ihnen durch die Geltendmachung des Gewährleistungsanspruchs entstehen, sind von Ihnen zu tragen. Die Rechte, die Ihnen durch diese Gewährleistung entstehen, gelten zusätzlich zu anderen Rechten und Rechtsmitteln, die Ihnen in Zusammenhang mit unseren Produkten möglicherweise gesetzlich eingeräumt werden. Für unsere Produkte gelten Garantien, die gemäß den australischen Verbraucherschutzgesetzen nicht ausgeschlossen werden können. Bei erheblichen Mängeln haben Sie Anspruch auf Ersatz oder Erstattung des Kaufpreises sowie eine Entschädigung für jegliche weiteren vernünftigerweise vorhersehbaren Verluste oder Schäden. Sie haben außerdem Anspruch auf eine Reparatur oder Ersatz der Produkte, wenn deren Qualität mangelhaft ist und der Mangel keinen erheblichen Mangel darstellt.

HAFTUNGSBESCHRÄNKUNG

Im nach der örtlichen Gesetzgebung zulässigen Maße und mit Ausnahme der in der vorliegenden Gewährleistung ausdrücklich dargelegten Verpflichtungen schließen SRAM bzw. seine Lieferanten jegliche Haftung für direkte, indirekte, spezielle, zufällige oder Folgeschäden aus.

GEWÄHRLEISTUNGSAUSSCHLUSS

Die Garantie gilt nicht für Produkte, die nicht fachgerecht bzw. nicht gemäß der entsprechenden Bedienungsanleitung von SRAM montiert, eingestellt und/oder gewartet wurden. Die SRAM-Bedienungsanleitungen finden Sie im Internet unter sram.com, qarq.com oder zipp.com.

Diese Garantie gilt nicht bei Schäden am Produkt infolge von Unfällen, Stürzen oder missbräuchlicher Nutzung, Nichtbeachtung der Herstellerangaben oder sonstigen Umständen, unter denen das Produkt nicht bestimmungsgemäßen Belastungen oder Kräften ausgesetzt wurde.

Diese Garantie gilt nicht, wenn das Produkt modifiziert wurde, einschließlich, jedoch nicht beschränkt auf den Versuch, elektronische und zugehörige Komponenten zu öffnen oder zu reparieren, einschließlich Motoren, Steuerungen, Batterien, Kabelbäume, Schalter und Ladegeräte.

Der Gewährleistungsanspruch erlischt ebenfalls, wenn die Seriennummer bzw. der Herstellungscode verändert, unkenntlich gemacht oder entfernt wurde.

Diese Garantie gilt nicht für Schäden an Zipp Moto-Felgen, die durch eine andere als die bestimmungsgemäße Verwendung (Trail/Enduro) oder eine Verwendung an Downhill/Dual Crown-Fahrrädern entstehen.

Alle Garantieansprüche für Zipp Moto-Felgen werden durch eine autorisierte SRAM/Zipp-Servicewerkstatt geprüft.

Normaler Verschleiß und Abnutzung sind von der Gewährleistung ausgeschlossen. Schäden an Verschleißteilen können infolge des sachgemäßen Gebrauchs, der Nichteinhaltung von Wartungsempfehlungen von SRAM und/oder von Fahren unter anderen als den empfohlenen Bedingungen entstehen.

FOLGENDE KOMPONENTEN GELTEN ALS VERSCHLEISSTEILE:

- | | | | |
|---|--|---------------------------|----------------------|
| • Staubdichtungen | • Überdrehte Gewinde/
Schrauben (Aluminium, Titan,
Magnesium oder Stahl) | • Lenkergriffe | • Antriebszahnräder |
| • Buchsen | • Bremshebelüberzüge | • Schaltgriffe | • Speichen |
| • Luftschießende O-Ringe | • Bremsbeläge | • Spannrollen | • Freilaufnaben |
| • Gleitringe | • Ketten | • Brems scheiben | • Aerolenker-Polster |
| • Bewegliche Teile aus Gummi | • Kettenräder | • Bremsflanken der Felgen | • Korrosion |
| • Schaumstoffringe | • Kassetten | • Federanschlagdämpfer | • Werkzeug |
| • Befestigungsteile und
Hauptdichtungen von
Hinterbaudämpfern | • Schalt- und Bremszüge
(Innen- und Außenzüge) | • Lager | • Motoren |
| • Obere Gabelrohre (Standrohre) | | • Lagerlaufflächen | • Batterien/Akkus |
| | | • Sperrklinken | • Antriebskörper |

Ungeachtet anderslautender Angaben in diesem Dokument gilt die Garantie für die Batterien/Akkus und das Ladegerät nicht für Schäden infolge von Stromspitzen, Verwendung von ungeeigneten Ladegeräten, mangelhafter Wartung oder jeglichen anderen unsachgemäßen Gebrauchs.

Schäden, die von Fremdbauteilen verursacht werden, sind von der Gewährleistung ausgeschlossen.

Schäden infolge der Verwendung von Teilen, die nicht kompatibel oder geeignet sind bzw. nicht von SRAM für die Verwendung mit SRAM-Komponenten autorisiert wurden, sind von der Gewährleistung ausgeschlossen.

Diese Garantie deckt keine Schäden, die infolge gewerblicher Nutzung (Vermietung) entstehen.



SICHERHEIT ZUERST!

Wir legen größten Wert auf IHRE Sicherheit. Bitte tragen Sie stets eine Schutzbrille und Schutzhandschuhe, wenn Sie Quarq-Produkte warten.
Schützen Sie sich selbst! Tragen Sie Sicherheitskleidung!

INHALT

IDENTIFIZIERUNG DES LEISTUNGSMESSERS	5
STÖRUNGSHILFE FÜR QUARQ-LEISTUNGSMESSER	6
WARTUNG DES BATTERIEFACHS VON AXS UND DZERO-LEISTUNGSMESSERN UND VORGÄNGERVERSIONEN	7
TEILE, WERKZEUGE UND VERBRAUCHSMATERIALIEN	7
WARTUNG DES BATTERIEFACHS	7
NEUSTART DES LEISTUNGSMESSERS.....	10
INSPEKTION DES SPIDERS VON LEISTUNGSMESSER-VORGÄNGERVERSIONEN	13
BATTERIEFACH VON VORGÄNGERVERSIONEN – EXPLOSIONSZEICHNUNG.....	13
TEILE, WERKZEUGE UND VERBRAUCHSMATERIALIEN	13
AUSBAU DES BATTERIEFACHS (NUR LEISTUNGSMESSER-VORGÄNGERVERSIONEN).....	14
EINBAU DES BATTERIEFACHS (NUR LEISTUNGSMESSER-VORGÄNGERVERSIONEN)	16

HINWEIS



Bestimmen Sie das Modell Ihres Leistungsmessers, bevor Sie mit der Fehlerbehebung beginnen.

AXS-Leistungsmesser: Das AXS-Logo ist in der Nähe des Batteriefachs aufgedruckt.



AXS

DZero-Leistungsmesser: Modellbezeichnung DZero oder DFour auf dem Leistungsmesser aufgedruckt. Zu den Leistungsmessern der DZero-Plattform zählen die Leistungsmesser DZero, DFour und XX1 Eagle.



DZero

Alle Leistungsmesser der Plattformen AXS und DZero verfügen über eine grüne LED, die blinkt, wenn sich der Leistungsmesser einschaltet und wenn eine Nullpunktkorrektur (Kalibrierung) durchgeführt wird.



MTB DZero

Leistungsmesser-Vorgängerversionen: Alle Leistungsmesser-Vorgängerproduktgruppen finden Sie im [Quarq-Produktarchiv](#).

Zu den Leistungsmesser-Vorgängerproduktgruppen zählen:

- Riken AL, Riken R, Elsa R und Elsa RS
- SRAM RED und SRAM XX1
- Specialized und Cannondale Leistungsmesser-Spider.

Alle Leistungsmesser-Vorgängerproduktgruppen verfügen über eine rote LED, die blinkt, wenn sich der Leistungsmesser einschaltet und wenn eine Nullpunktkorrektur (Kalibrierung) durchgeführt wird.



Rote LED

Leistungsmesser-Vorgängerversionen

Die Informationen in diesem Dokument können jederzeit ohne Vorankündigung geändert werden. Aktuelle technische Informationen finden Sie auf unserer Website unter www.quarq.com.

Das Aussehen Ihres Produkts kann von den Abbildungen/Zeichnungen in diesem Dokument abweichen.

Wenn der Leistungsmesser eines der nachstehenden Symptome aufweist, führen Sie die entsprechenden Schritte in dieser Störungshilfe aus.

Probleme an der Batterie und am Batteriefach

- Die Batterie des Leistungsmessers entlädt sich zu schnell.
- Die LED leuchtet konstant. Der Leistungsmesser führt keine Kopplung durch.

Firmwarebezogene Probleme

- Die LED blinkt kontinuierlich. Der Leistungsmesser kann nicht mit der Zentraleinheit gekoppelt werden.

Probleme bei der Datenübertragung und Kopplung

- Der Leistungsmesser kalibriert sich nicht (Nullpunktkorrektur).
- In den Trittfrequenz- und Leistungsdaten gibt es Lücken.
- Der Leistungsmesser kann nicht mit der Zentraleinheit gekoppelt werden.
- Der Leistungsmesser kann mit der Zentraleinheit gekoppelt werden, zeigt aber keine Trittfrequenz- und Leistungsdaten.
- Der Leistungsmesser erfasst die Trittfrequenz, aber keine Leistungsdaten.

Probleme bei der Leistungsmessung und Nullpunktkorrektur

- Der Leistungsmesser misst sehr hohe oder niedrige Leistungswerte.
- Der Wert für die Nullpunktkorrektur ist größer als +/-1500.
- Der Wert für die Nullpunktkorrektur ändert sich häufig um mehr als +/-50 Punkte.

Teile, Werkzeuge und Verbrauchsmaterialien

Teile

- CR2032-Knopfzellenbatterie

Sicherheit und Schutz

- Kittel/Schürze
- Saubere Lappen (fusselfrei)
- Isopropyl-Alkohol
- Nitril-Handschuhe
- Schutzbrille

Schmiermittel, Öle und Flüssigkeiten

- SRAM®-Schmierfett

Allgemeines Werkzeug

- 2-mm-Inbusschlüssel
- 2-mm-Sechskantaufsatz
- Schlitzschraubendreher
- Spitzzange oder zwei Münzen
- T10 TORX®-Schlüssel
- T10 TORX-Steckschlüsselaufsatz
- Drehmomentschlüssel

Wartung des Batteriefachs

- 1** Nur AXS-Leistungsmesser: Heben Sie mit Ihren Fingern die äußere Batterieabdeckung an und entfernen Sie sie.



- 2** Drehen Sie den Batteriefachdeckel mit den Fingern gegen den Uhrzeigersinn und nehmen Sie den Deckel ab. Entnehmen Sie die Batterie und legen Sie sie beiseite.

HINWEIS

Verwenden Sie keine Werkzeuge, um den Batteriefachdeckel zu entfernen. Mit Werkzeugen können Sie den Leistungsmesser dauerhaft beschädigen, sodass er nicht mehr verwendet werden kann.

⚠️ WARNUNG

Falls Sie Fragen zur sicheren Handhabung von Batterien haben, wenden Sie sich an den Batteriehersteller. Bewahren Sie die Batterie außerhalb der Reichweite von Kindern auf. Nehmen Sie die Batterie nicht in den Mund. Falls Sie die Batterie verschlucken, suchen Sie sofort einen Arzt auf. Verwenden Sie keine spitzen Gegenstände, um die Batterien herauszuhebeln.



- 3** Lösen Sie die Batteriefachschraube um 1/4 Umdrehung und ziehen Sie sie dann wieder fest.

Üben Sie beim Festziehen leichten Druck auf das Batteriefach aus.

HINWEIS

Wenn die Batteriefachschraube nicht fest ist, hat der Boden des Batteriefachs möglicherweise keinen guten Kontakt mit dem Spider, was zu Signalunterbrechungen führt.



- 4** Biegen Sie die Batteriekontakte nach oben.

HINWEIS

Wenn die Batteriekontakte zu flach anliegen, kann sich die Batterie im Batteriefach bewegen, was zu Signalunterbrechungen führt.



- 5** Überprüfen Sie die Höhe der Batterie. Setzen Sie eine neue CR2032-Knopfzellenbatterie in das Batteriefach ein (Pluspol nach außen). Wenn die Batteriekontakte richtig ausgerichtet sind, steht die Oberseite der Batterie über den Rand des Batteriefachs hinaus.

⚠️ WARNUNG

Falls Sie Fragen zur sicheren Handhabung von Batterien haben, wenden Sie sich an den Batteriehersteller. Bewahren Sie die Batterie außerhalb der Reichweite von Kindern auf. Nehmen Sie die Batterie nicht in den Mund. Falls Sie die Batterie verschlucken, suchen Sie sofort einen Arzt auf. Verwenden Sie keine spitzen Gegenstände, um die Batterien herauszuhebeln.



- 6** Bringen Sie den Batteriefachdeckel handfest an. Achten Sie darauf, ob die LED blinkt: grün bei AXS und DZero-Leistungsmessern und rot bei Leistungsmesser-Vorgängerversionen.



- 7** Nur AXS-Leistungsmesser: Bringen Sie mit Ihren Fingern die äußere Batterieabdeckung an.



- 8** Wenn die LED blinkt, verbinden Sie den Leistungsmesser mit der SRAM AXS App, Qalvin BLE oder Qalvin Legacy und aktualisieren Sie bei Bedarf die Firmware des Leistungsmessers.

Führen Sie eine manuelle Nullpunkt Korrektur gemäß den Anweisungen in [der Bedienungsanleitung des Leistungsmessers](#) durch.

Wenn die LED **nicht** blinkt und der Leistungsmesser sich nicht mit einer Zentraleinheit oder Qalvin koppeln lässt, führen Sie die Schritte für den [Neustart des Leistungsmessers](#) aus oder wenden Sie sich an den [Quarq-Kundendienst](#) bzw. Ihren Quarq-Händler.

Damit ist die Fehlerbehebung für das Batteriefach abgeschlossen.

Neustart des Leistungsmessers

Bei einem Neustart wird die Restspannung aus der Elektronik abgeleitet und der Leistungsmesser aus- und wieder eingeschaltet.

- 1 Nur AXS-Leistungsmesser:** Heben Sie mit Ihren Fingern die äußere Batterieabdeckung an und entfernen Sie die Abdeckung.



- 2** Drehen Sie den Batteriefachdeckel mit den Fingern gegen den Uhrzeigersinn und nehmen Sie den Deckel ab. Entnehmen Sie die Batterie und legen Sie sie beiseite.

HINWEIS

Verwenden Sie keine Werkzeuge, um den Batteriefachdeckel zu entfernen. Mit Werkzeugen können Sie den Leistungsmesser dauerhaft beschädigen, sodass er nicht mehr verwendet werden kann.

⚠️ WARNUNG

Falls Sie Fragen zur sicheren Handhabung von Batterien haben, wenden Sie sich an den Batteriehersteller. Bewahren Sie die Batterie außerhalb der Reichweite von Kindern auf. Nehmen Sie die Batterie nicht in den Mund. Falls Sie die Batterie verschlucken, suchen Sie sofort einen Arzt auf. Verwenden Sie keine spitzen Gegenstände, um die Batterien herauszuhebeln.



- 3** Verwenden Sie eine Zange, um gleichzeitig Kontakt mit der Batteriefachschraube und dem Gewinde des Batteriefachs herzustellen. Halten Sie die Zange 3 bis 5 Sekunden in Position und entfernen Sie sie dann.



Alternative Methode: Setzen Sie zwei Münzen in das Batteriefach ein. Bringen Sie den Batteriefachdeckel an. Warten Sie 3 bis 5 Sekunden und entfernen Sie dann den Batteriefachdeckel und die Münzen wieder.



HINWEIS

Die Höhe der Münzen muss der Höhe der CR2032-Batterie entsprechen. Der Neustart schlägt fehl, wenn die Münzen nicht dieselbe Höhe wie die Batterie aufweisen.



- 4** Setzen Sie eine neue CR2032-Knopfzelle in das Batteriefach ein (Pluspol nach außen).

⚠️ WARNUNG

Bewahren Sie die Batterie außerhalb der Reichweite von Kindern auf. Nehmen Sie die Batterie nicht in den Mund. Falls Sie die Batterie verschlucken, suchen Sie sofort einen Arzt auf. Die Batterie darf nicht zerlegt, beschädigt oder durchstochen werden. Falls Sie Fragen zur sicheren Handhabung von Batterien haben, wenden Sie sich an den Batteriehersteller.



- 5** Bringen Sie den Batteriefachdeckel handfest an. Achten Sie darauf, ob die LED blinkt: grün bei AXS und DZero-Leistungsmessern und rot bei Leistungsmesser-Vorgängerversionen.



- 6** Nur AXS-Leistungsmesser: Bringen Sie mit Ihren Fingern die äußere Batterieabdeckung an.



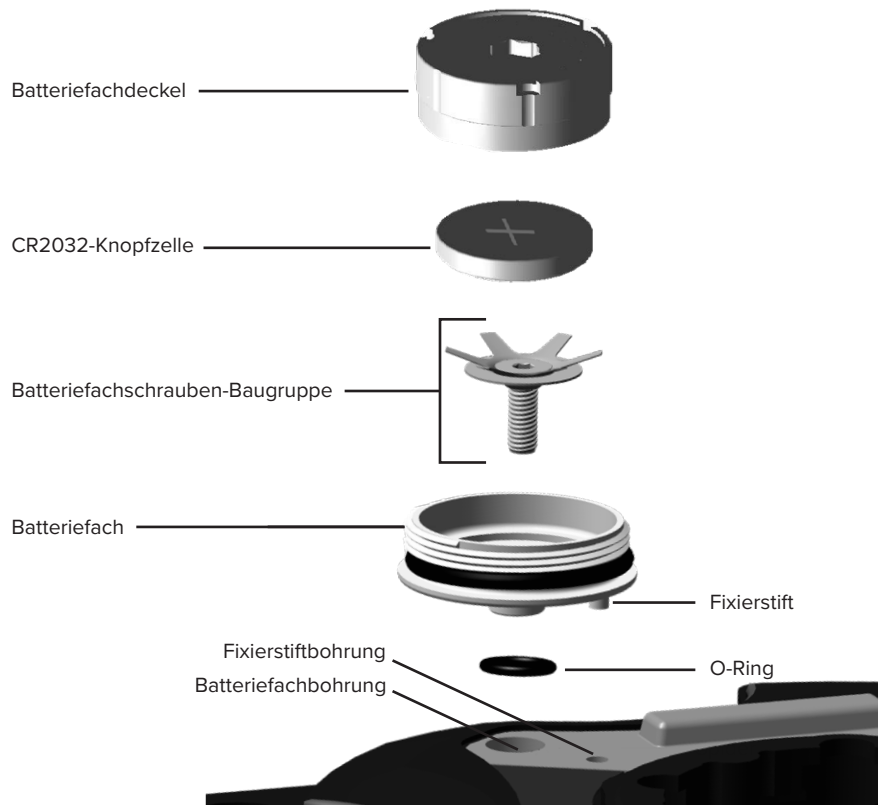
- 7** Wenn die LED blinkt, verbinden Sie den Leistungsmesser mit der SRAM AXS App, Galvin BLE oder Galvin Legacy und aktualisieren Sie bei Bedarf die Firmware des Leistungsmessers.

Wenn die LED **nicht** blinkt und der Leistungsmesser sich nicht mit einer Zentraleinheit, der SRAM AXS App oder Galvin koppeln lässt:

AXS und DZero-Leistungsmesser: Wenden Sie sich an den [Quarg®-Kundendienst](#) oder Ihren Quarg®-Händler.

Leistungsmesser-Vorgängerversionen: Führen Sie die Schritte zur [Inspektion des Spiders](#) im folgenden Abschnitt durch.

Damit ist das Verfahren für den Neustart des Leistungsmessers abgeschlossen.



Teile, Werkzeuge und Verbrauchsmaterialien

Teile

- CR2032-Knopfzelle

Sicherheit und Schutz

- Kittel/Schürze
- Saubere Lappen (fusselfrei)
- Isopropyl-Alkohol
- Nitril-Handschuhe
- Schutzbrille

Schmiermittel, Öle und Flüssigkeiten

- SRAM®-Schmierfett

Allgemeines Werkzeug

- 2-mm-Inbusschlüssel
- 2-mm-Sechskantaufsatz
- Schlitzschraubendreher
- T10 TORX®-Schlüssel
- T10 TORX-Steckschlüsselaufsatz
- Drehmomentschlüssel

HINWEIS



Das im folgenden Abschnitt beschriebene Verfahren zur *Inspektion des Spiders* darf **nur** an Leistungsmesser-Vorgängerversionen durchgeführt werden. Führen Sie die Inspektion des Spiders **NICHT** an Leistungsmessern der Plattformen AXS oder DZero durch. Leistungsmesser der AXS-Plattform tragen neben dem Batteriefach ein AXS-Logo. Zu den Leistungsmessern der DZero-Plattform zählen die Leistungsmesser DZero, DFour und XX1 Eagle. Wenn Sie das Batteriefach bei einem Leistungsmesser der Plattformen AXS oder DZero entfernen, beschädigen Sie das Gerät und die Garantie verfällt.



Red LED

Leistungsmesser-Vorgängerversionen

- 1 Drehen Sie den Batteriefachdeckel mit den Fingern gegen den Uhrzeigersinn und nehmen Sie den Deckel ab. Entnehmen Sie die Batterie und legen Sie sie beiseite.

⚠️ WARNUNG

Falls Sie Fragen zur sicheren Handhabung von Batterien haben, wenden Sie sich an den Batteriehersteller. Bewahren Sie die Batterie außerhalb der Reichweite von Kindern auf. Nehmen Sie die Batterie nicht in den Mund. Falls Sie die Batterie verschlucken, suchen Sie sofort einen Arzt auf. Verwenden Sie keine spitzen Gegenstände, um die Batterien herauszuhebeln.

HINWEIS

Verwenden Sie keine Werkzeuge, um den Batteriefachdeckel zu entfernen. Mit Werkzeugen können Sie den Leistungsmesser dauerhaft beschädigen, sodass er nicht mehr verwendet werden kann. Lösen Sie den Deckel mit der Hand.



- 2 Entfernen Sie die Batteriefachschaube. Entfernen Sie die Batteriefachschauben-Baugruppe und das Batteriefach und legen Sie die Teile beiseite.

HINWEIS

Versuchen Sie **NICHT**, das Batteriefach bei einem Leistungsmesser der Plattformen AXS oder DZero zu entfernen. Andernfalls beschädigen Sie das Gerät und die Garantie verfällt. Die Leistungsmesser der Plattformen AXS und DZero sind mit einer grünen LED versehen, die im eingeschalteten Zustand blinkt. Führen Sie die Inspektion **nicht** durch, wenn an Ihrem Leistungsmesser eine grüne LED blinkt. Bei den Leistungsmesser-Vorgängerversionen blinkt eine rote LED, wenn der Leistungsmesser eingeschaltet ist.



T10



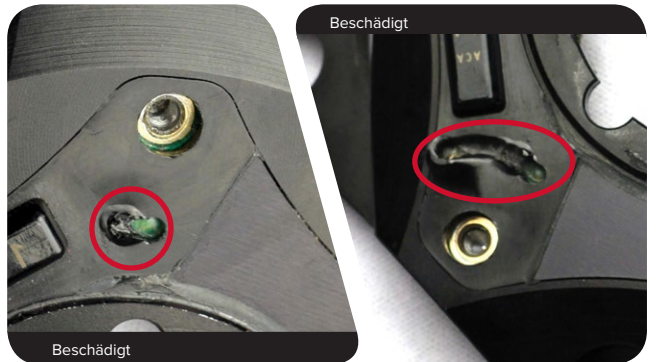
3 Entfernen Sie den O-Ring zwischen dem Batteriefach und dem Spider.



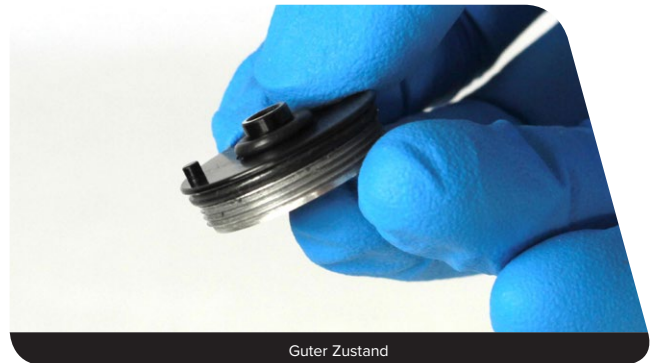
4 Überprüfen Sie die Fixierstiftbohrung unter der Batteriefachposition auf Schäden wie Ausbeulungen oder Riefen.



Wenn die Fixierstiftbohrung beschädigt ist, muss der Leistungsmesser von Quarq überprüft werden. Wenden Sie sich an den [Quarq-Kundendienst](#) oder Ihren Quarq-Händler.

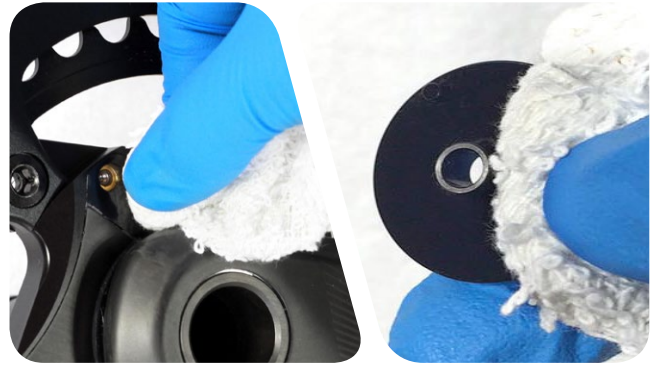


5 Überprüfen Sie den Fixierstift des Batteriefachs auf Schäden. Wenn der Fixierstift verbogen oder gebrochen ist, wenden Sie sich an den [Quarq-Kundendienst](#) oder Ihren Quarq-Händler.

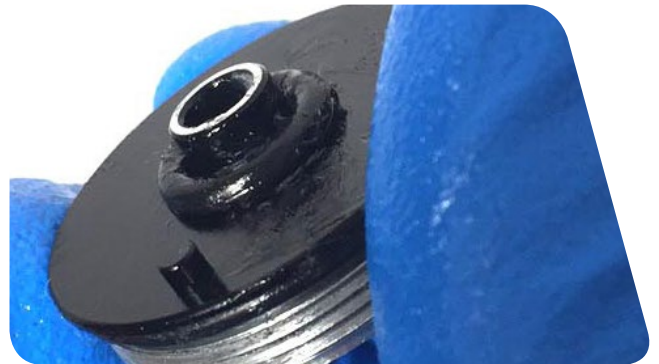


Einbau des Batteriefachs (nur Leistungsmesser-Vorgängerversionen)

- 1 Sprühen Sie Isopropyl-Alkohol auf das Batteriefach und den Spider und säubern Sie die Teile mit einem Lappen.



- 2 Tragen Sie SRAM Butter-Schmierfett auf den O-Ring auf und bringen Sie ihn am Boden des Batteriefachs an.



- 3 Montieren Sie das Batteriefach auf der Spider-Linse. Drehen Sie das Batteriefach langsam, bis Sie spüren, wie der Fixierstift in der Bohrung im Spider fasst. Drehen Sie das Batteriefach vor und zurück, um sicherzustellen, dass es fest sitzt.

HINWEIS

Wenn der Fixierstift nicht ordnungsgemäß in der Bohrung sitzt, funktioniert der Leistungsmesser möglicherweise nicht ordnungsgemäß und der Spider könnte beschädigt werden.



- 4 Bringen Sie die Batteriefachschauben-Baugruppe mit den Fingern an. Ziehen Sie die Batteriefachschaube fest.

Üben Sie beim Festziehen leichten Druck auf das Batteriefach aus, damit der Fixierstift in der Bohrung bleibt.



- 5 Biegen Sie die Batteriekontakte nach oben.

⚠️ WARNUNG

Bewahren Sie die Batterie außerhalb der Reichweite von Kindern auf. Nehmen Sie die Batterie nicht in den Mund. Falls Sie die Batterie verschlucken, suchen Sie sofort einen Arzt auf. Die Batterie darf nicht zerlegt, beschädigt oder durchstochen werden. Falls Sie Fragen zur sicheren Handhabung von Batterien haben, wenden Sie sich an den Batteriehersteller.

HINWEIS

Wenn die Batteriekontakte zu flach anliegen, kann sich die Batterie im Batteriefach bewegen, was zu Signalunterbrechungen führt.



- 6 Überprüfen Sie die Höhe der Batterie. Setzen Sie eine neue CR2032-Knopfzelle in das Batteriefach ein (Pluspol nach außen). Wenn die Batteriekontakte richtig ausgerichtet sind, steht die Oberseite der Batterie über den Rand des Batteriefachs hinaus.



- 7 Bringen Sie den Batteriefachdeckel handfest an. Warten Sie, bis die rote LED blinkt.



- 8 Wenn die LED blinkt, verbinden Sie den Leistungsmesser mit [Qalvin Legacy](#) und aktualisieren Sie bei Bedarf die Firmware des Leistungsmessers.

Wenn die LED **nicht** blinkt und der Leistungsmesser sich nicht mit einer Zentraleinheit oder Qalvin koppeln lässt, führen Sie die Schritte für den [Neustart des Leistungsmessers](#) aus oder wenden Sie sich an den [Quarq-Kundendienst](#) bzw. Ihren Quarq-Händler.

- 9 Führen Sie eine manuelle Nullpunktkorrektur gemäß den Anweisungen in [der Bedienungsanleitung des Leistungsmessers](#) durch.

Damit ist das Verfahren für die Inspektion des Spiders von Leistungsmesser-Vorgängerversionen abgeschlossen.

Die folgenden Marken sind eingetragene Marken von SRAM, LLC:

1:1®, Accuwatt®, Avid®, Bar®, Blackbox®, BoXXer®, DoubleTap®, Elita®, eTap®, Firecrest®, Firex®, Grip Shift®, GXP®, Hammerschmidt®, Holzfelder®, Hussefelt®, i-Motion®, Judy®, Know Your Powers®, NSW®, Omnium®, Pike®, PowerLock®, Quarq®, Qollector®, RacerMate®, Reba®, Rock Shox®, Ruktion®, Service Course®, ShockWiz®, SID®, Single Digit®, Speed Dial®, Speed Weaponry®, Spinscan®, SRAM®, SRAM APEX®, SRAM EAGLE®, SRAM FORCE®, SRAM RED®, SRAM RIVAL®, SRAM VIA®, Stylo®, Torpedo®, The Power of Bicycles®, Truvativ®, Varicrank®, Velotron®, World Bicycle Relief®, X0®, X01®, X-SYNC®, XX1®, Zed tech®, ZIPP®

Die folgenden Logos sind eingetragene Logos von SRAM, LLC:



Die folgenden Marken sind Marken von SRAM, LLC:

10K™, 1X™, 202™, 30™, 302™, 303™, 404™, 454™, 808™, 858™, ABLC™, AeroGlide™, AeroBalance™, AeroLink™, Airea™, Air Guides™, AKA™, AL-7050-TV™, Automatic Drive™, Automatic™, AxCad™, Axial Clutch™, AXS™, BB5™, BB7™, BB30™, Bleeding Edge™, Blipbox™, BlipClamp™, BlipGrip™, Blips™, Bluto™, Bottomless Tokens™, Cage Lock™, Carbon Bridge™, Centera™, Charger 2™, Charger™, Clickbox Technology™, Clics™, Code™, Cognition™, Connectamajig™, Counter Measure™, DD3™, DD3 Pulse™, DebonAir™, Deluxe™, Deluxe Re:aktiv™, Descendant™, DFour™, DFour91™, Dig Valve™, DirectLink™, Direct Route™, DOT 5.1™, Double Decker™, Double Time™, Dual Flow Adjust™, Dual Position Air™, DUB™, DZero™, E300™, E400™, Eagle™, E-Connect4™, E-matic™, ErgoBlade™, ErgoDynamics™, ESP™, EX1™, Exact Actuation™, Exogram™, Flow Link™, FR-5™, Full Pin™, Guide™, GX™, Hard Chrome™, Hexfin™, HollowPin™, Howitzer™, HRD™, Hybrid Drive™, Hyperfoil™, i-3™, Impress™, Jaws™, Jet™, Kage™, Komfy™, Level™, Lyrik™, MatchMaker™, Maxle™, Maxle 360™, Maxle DH™, Maxle Lite™, Maxle Lite DH™, Maxle Stealth™, Maxle Ultimate™, Micro Gear System™, Mini Block™, Mini Cluster™, Monarch™, Motion Control™, Motion Control DNA™, MRX™, Noir™, NX™, OCT™, OmniCal™, OneLoc™, Paragon™, PC-1031™, PC-1110™, PC-1170™, PG-1130™, PG-1050™, PG-1170™, Piggyback™, Poploc™, Power Balance™, Power Bulge™, PowerChain™, PowerDomeX™, Powered by SRAM™, PowerGlide™, PowerLink™, Power Pack™, Power Spline™, Predictive Steering™, Pressfit™, Pressfit 30™, Prime™, Qalvin™, R2C™, RAIL™, Rapid Recovery™, Re:aktiv ThruShaft™, Recon™, Reverb™, Revelation™, Riken™, Rise™, ROAM™, Roller Bearing Clutch™, RS-1™, Sag Gradients™, Sawtooth™, SCT – Smart Coasterbrake Technology, Seeker™, Sektor™, SHIFT™, ShiftGuide™, Shorty™, Showstopper™, Side Swap™, Signal Gear Technology™, SL™, SL-70™, SL-70 Aero™, SL-70 Ergo™, SL-80™, SL-88™, SLC2™, SL SPEED™, SL Sprint™, Smart Connect™, Solo Air™, Solo Spoke™, SpeedBall™, Speed Metal™, SRAM APEX 1™, SRAM Force 1™, SRAM RIVAL 1™, S-series™, Stealth-a-majig™, StealthRing™, Super-9™, Supercork™, Super Deluxe™, Super Deluxe Coil™, SwingLink™, TaperCore™, Timing Port Closure™, Tool-free Reach Adjust™, Top Loading Pads™, Torque Caps™, TRX™, Turnkey™, TwistLoc™, Tyrewiz™, VCLC™, Vivid™, Vivid Air™, Vuka Aero™, Vuka Alumina™, VukaBull™, Vuka Clip™, Vuka Fit™, Wide Angle™, WiFLi™, X1™, X5™, X7™, X9™, X-Actuation™, XC™, X-Dome™, XD™, XD Driver Body™, XDR™, XG-1150™, XG-1175™, XG-1180™, XG-1190™, X-Glide™, X-GlideR™, X-Horizon™, XLoc Sprint™, XX™, Yari™, Zero Loss™



Änderungen der technischen Daten und Farben ohne Ankündigung vorbehalten.

© 2019 SRAM, LLC

UNTERNEHMENSSTZ ASIEN

SRAM Taiwan
No. 1598-8 Chung Shan Road
Shen Kang Hsiang, Taichung City
Taiwan R.O.C.

WELTWEITER HAUPTSITZ

SRAM LLC
1000 W. Fulton Market, 4th Floor
Chicago, Illinois 60607
USA

UNTERNEHMENSSTZ EUROPA

SRAM Europe
Paasbosweg 14-16
3862ZS Nijkerk
Niederlande