



Paragon Gold & Paragon Silver

2015 - Aktuell

Wartungsanleitung



GEWÄHRLEISTUNG DER SRAM LLC

GARANTIEUMFANG

Sofern in diesem Dokument nicht anders dargelegt, garantiert SRAM ab dem Erstkaufdatum für zwei Jahre, dass das Produkt frei von Herstellungs- und Materialfehlern ist. Diese Gewährleistung kann nur vom Erstkäufer in Anspruch genommen werden und ist nicht übertragbar. Ansprüche aus dieser Gewährleistung sind über den Händler, bei dem das Fahrrad oder die SRAM-Komponente erworben wurde, geltend zu machen. Der Kaufbeleg muss im Original vorgelegt werden. **Sofern in diesem Dokument nicht anders dargelegt, übernimmt SRAM keine anderen Garantien und Gewährleistungen und trifft keine Zusicherungen jeglicher Art (ausdrücklich oder konkludent) und schließt jegliche Haftung (einschließlich jeglicher konkludenten Garantie für angemessene Sorgfalt, Handelbarkeit oder Eignung für einen bestimmten Zweck) hiermit aus.**

LOKALE GESETZGEBUNG

Diese Gewährleistung räumt Ihnen spezifische Rechte ein. Je nach Bundesstaat (USA), Provinz (Kanada) oder Ihrem Wohnland verfügen Sie möglicherweise über weitere Rechte.

Die Gewährleistung ist in dem Umfang, in dem sie von der lokalen Gesetzgebung abweicht, in Übereinstimmung mit der geltenden Gesetzgebung zu bringen. Der jeweiligen lokalen Gesetzgebung unterliegen möglicherweise Ausschlüsse und Einschränkungen aus dieser Gewährleistung. Für bestimmte Bundesstaaten der USA sowie einige Länder außerhalb der USA (einschließlich von Kanadischen Provinzen) gilt beispielsweise Folgendes:

- a. Die Ausschlüsse und Einschränkungen in dieser Gewährleistung dürfen die gesetzlich festgelegten Rechte des Verbrauchers nicht beeinträchtigen (z. B. Großbritannien).
- b. Andernfalls sind derartige Ausschlüsse und Einschränkungen unwirksam.

Für Kunden in Australien:

Diese eingeschränkte Gewährleistung von SRAM wird in Australien von SRAM LLC, 1000 W. Fulton Market, 4th Floor, Chicago, IL, 60607, USA gewährt. Um einen Gewährleistungsanspruch geltend zu machen, wenden Sie sich an den Einzelhändler, von dem Sie dieses SRAM-Produkt gekauft haben. Alternativ können Sie Gewährleistungsansprüche geltend machen, indem Sie sich an SRAM Australia, 6 Marco Court, Rowville 3178, Australien wenden. Bei berechtigten Gewährleistungsansprüchen entscheidet SRAM, ob es Ihr SRAM-Produkt repariert oder ersetzt. Jegliche Kosten, die Ihnen durch die Geltendmachung des Gewährleistungsanspruchs entstehen, sind von Ihnen zu tragen. Die Rechte, die Ihnen durch diese Gewährleistung entstehen, gelten zusätzlich zu anderen Rechten und Rechtsmitteln, die Ihnen in Zusammenhang mit unseren Produkten möglicherweise gesetzlich eingeräumt werden. Für unsere Produkte gelten Garantien, die gemäß den Australischen Verbraucherschutzgesetzen nicht ausgeschlossen werden können. Bei erheblichen Mängeln haben Sie Anspruch auf Ersatz oder Erstattung des Kaufpreises sowie eine Entschädigung für jegliche weiteren vernünftigerweise vorhersehbaren Verluste oder Schäden. Sie haben außerdem Anspruch auf eine Reparatur oder Ersatz der Produkte, wenn deren Qualität mangelhaft ist und der Mangel keinen erheblichen Mangel darstellt.

HAFTUNGSAUSSCHLÜSSE

Im nach der örtlichen Gesetzgebung zulässigen Maße und mit Ausnahme der in der vorliegenden Gewährleistung ausdrücklich dargelegten Verpflichtungen schließen SRAM bzw. seine Lieferanten jegliche Haftung für direkte, indirekte, spezielle, zufällige oder Folgeschäden aus.

HAFTUNGSAUSSCHLÜSSE

Die Garantie gilt nicht für Produkte, die nicht fachgerecht bzw. nicht gemäß der entsprechenden Bedienungsanleitung von SRAM montiert und/oder eingestellt wurden. Die SRAM-Bedienungsanleitungen finden Sie im Internet unter sram.com, rockshox.com, avidbike.com, truvatv.com oder zipp.com.

Diese Garantie gilt nicht bei Schäden am Produkt infolge von Unfällen, Stürzen oder missbräuchlicher Nutzung, Nichtbeachtung der Herstellerangaben oder sonstigen Umständen, unter denen das Produkt nicht bestimmungsgemäßen Belastungen oder Kräften ausgesetzt wurde.

Diese Garantie gilt nicht, wenn das Produkt modifiziert wurde, einschließlich, jedoch nicht beschränkt auf jeglichen Versuch, jegliche elektronischen und zugehörigen Komponenten zu öffnen oder zu reparieren, einschließlich Motoren, Steuerungen, Batterien, Kabelbäume, Schalter und Ladegeräte.

Der Gewährleistungsanspruch erlischt ebenfalls, wenn die Seriennummer bzw. der Herstellungscode verändert, unkenntlich gemacht oder entfernt wurde.

Normaler Verschleiß und Abnutzung sind von der Gewährleistung ausgeschlossen. Zum normalen Verschleiß von Komponenten kann es infolge des sachgemäßen Gebrauchs, der Nichteinhaltung von Wartungsempfehlungen von SRAM und/oder von Fahren unter anderen als den empfohlenen Bedingungen kommen.

Folgende Komponenten unterliegen dem „normalen Verschleiß“:

- | | | | |
|--------------------------------|------------------------------|---------------------------|----------------------|
| • Staubdichtungen | • Überdrehte Gewinde/ | (Innen- und Außenzüge) | • Sperrklinken |
| • Buchsen | Schrauben (Aluminium, Titan, | • Lenkergriffe | • Antriebszahnrad |
| • Luftschießende O-Ringe | Magnesium oder Stahl) | • Schaltgriffe | • Speichen |
| • Gleitringe | • Bremshebelüberzüge | • Spannrollen | • Freilaufnaben |
| • Bewegliche Teile aus Gummi | • Bremsbeläge | • Bremsscheiben | • Aerolenker-Polster |
| • Schaumgummiringe | • Ketten | • Bremsflächen der Felgen | • Korrosion |
| • Befestigungsteile und | • Kettenräder | • Federanschlagdämpfer | • Werkzeug |
| Hauptdichtungen des Hinterbaus | • Kassetten | • Lager | • Motoren |
| • Obere Rohre (Tauchrohre) | • Schalt- und Bremszüge | • Lagerauflflächen | • Batterien |

Ungeachtet anderslautender Angaben in diesem Dokument gilt die Garantie für die Batterien und das Ladegerät nicht für Schäden durch Stromspitzen, Verwendung von ungeeigneten Ladegeräten, mangelhafte Wartung oder jeglichen anderen unsachgemäßen Gebrauch.

Schäden, die von Fremdbauteilen verursacht werden, sind von der Gewährleistung ausgeschlossen.

Schäden infolge der Verwendung von Teilen, die nicht kompatibel oder geeignet sind bzw. nicht von SRAM für die Verwendung mit SRAM-Komponenten autorisiert wurden, sind von der Gewährleistung ausgeschlossen.

Diese Garantie deckt keine Schäden, die infolge gewerblicher Nutzung (Vermietung) entstehen.

INHALT

PARAGON GOLD – EXPLOSIONSZEICHNUNG	5
WARTUNG VON ROCKSHOX-FEDERUNGEN	6
PARTS AND TOOLS NEEDED FOR SERVICE	6
ROCKSHOX SUSPENSION SERVICE	7
EINSTELLUNGEN NOTIEREN	7
INFORMATIONEN ZU WARTUNGSINTERVALLEN	7
ÖLMENGEN- UND ÖLSTANDSTABELLE.....	7
LUFTDRUCK DER PARAGON GOLD-LUFTFEDER	7
PARAGON SILVER-SCHRAUBENFEDERN	7
PARAGON GOLD – AUSBAU DER UNTEREN GABELBEINE	8
PARAGON GOLD – WARTUNG DER SOLO AIR-FEDER	10
AUSBAU DER LUFTFEDER.....	10
EINBAU DER LUFTFEDER	13
PARAGON GOLD – WARTUNG DES DÄMPFERS	15
AUSBAU DES SPERRDÄMPFERS	15
PARAGON GOLD – AUSBAU DES ZUGSTUFENDÄMPFERS	18
PARAGON GOLD – EINBAU DES ZUGSTUFENDÄMPFERS.....	20
PARAGON GOLD – EINBAU DES SPERRDÄMPFERS.....	22
PARAGON SILVER – EXPLOSIONSZEICHNUNG	24
WARTUNG DER DICHTUNGEN DER UNTEREN GABELBEINE	25
PARAGON SILVER – WARTUNG DER SCHRAUBENFEDER	27
AUSBAU/EINBAU DER SCHRAUBENFEDER	27
PARAGON SILVER – WARTUNG DES DÄMPFERS	30
AUSBAU DES DÄMPFERS.....	30
PARAGON SILVER – EINBAU DES DÄMPFERS	34
PARAGON GOLD UND PARAGON SILVER – EINBAU DER UNTEREN GABELBEINE	37



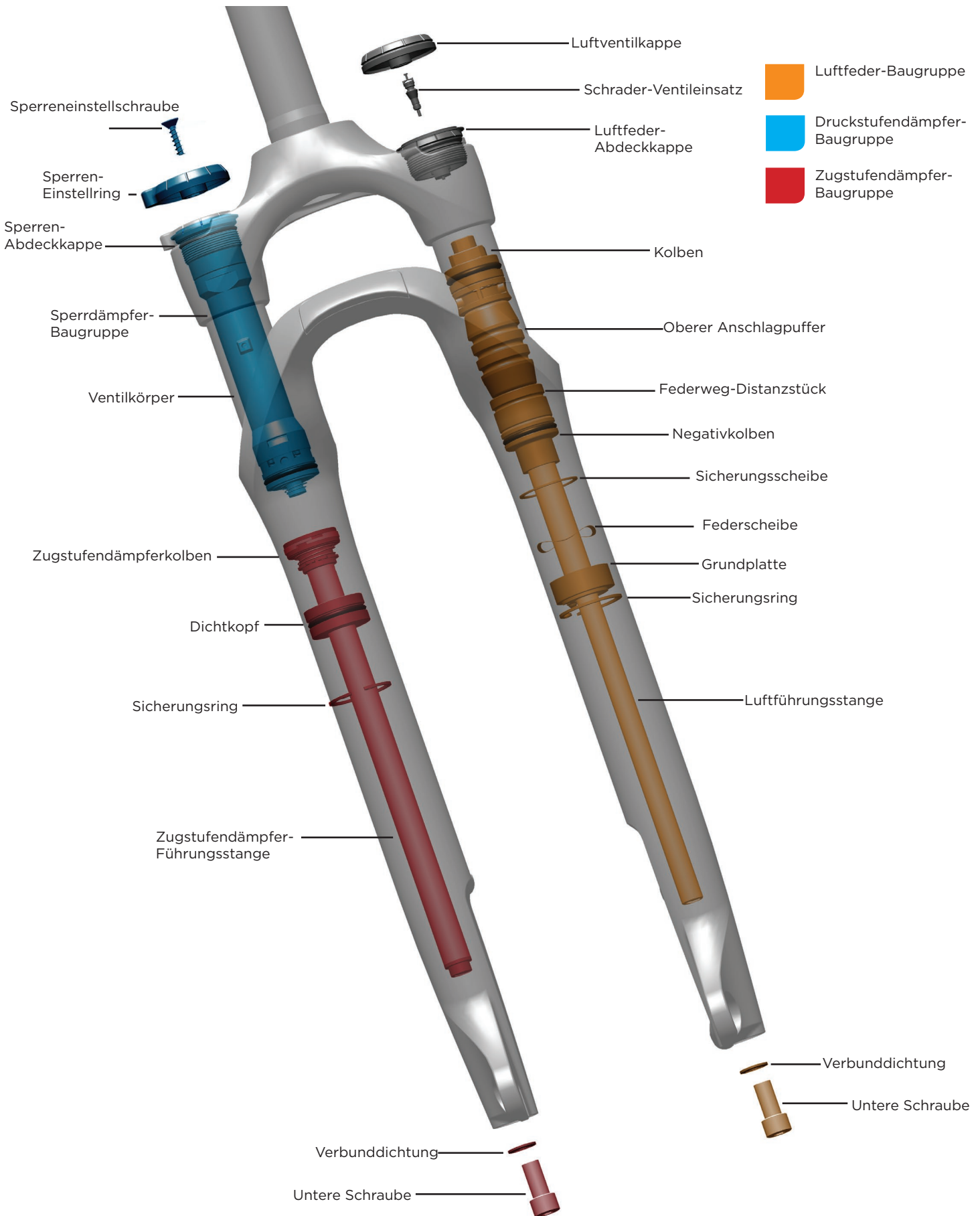
SICHERHEIT ZUERST!

Wir legen größten Wert auf IHRE Sicherheit.

Bitte tragen Sie stets eine Schutzbrille und Schutzhandschuhe,
wenn Sie RockShox-Produkte warten.

Schützen Sie sich selbst! Tragen Sie Sicherheitskleidung!

Paragon Gold - Explosionszeichnung



Wartung von RockShox-Federungen

Es wird empfohlen, die Wartung Ihrer RockShox-Federung von einem qualifizierten Fahrradmechaniker durchführen zu lassen. Die Wartung von RockShox-Federungen erfordert Kenntnisse über Federungskomponenten sowie spezielle Werkzeuge und Öle.

Explosionszeichnungen und Teilenummern finden Sie im Ersatzteilkatalog, den Sie auf unserer Website unter abrufen können sram.com/service. Bestellinformationen erhalten Sie von Ihrem SRAM-Händler.

Die Informationen in diesem Dokument können jederzeit ohne Vorankündigung geändert werden. Aktuelle technische Informationen finden Sie auf unserer Website unter sram.com/service.

Das Aussehen Ihres Produkts kann von den Abbildungen in diesem Dokument abweichen.

Parts and Tools Needed for Service

- Schutzbrille
- Nitril-Handschuhe
- Kittel/Schürze
- Saubere Lappen (fusselfrei)
- Ölauffangwanne
- Isopropyl-Alkohol
- Dämpferpumpe
- Gummihammer
- Downhill-Reifenheber
- 2-mm-, 2,5-mm- und 5-mm-Inbusschlüssel
- Inbusschlüssel 2 mm
- M8-Schraube, 100 mm lang
- RockShox 5 WT- und 15 WT-Federungsöl
- SRAM® Butter
- Druckstift
- Ausbauwerkzeug für Schrader-Ventileinsätze
- Stecknuss 24 mm
- Steckschlüssel
- Kassetten-Einbauwerkzeug
- Drehmomentschlüssel
- Sechskantaufsatz 5 mm
- Steckschlüsselverlängerung
- Große Innensprengringzange
- Dorn
- Langer Stab aus Kunststoff oder Holz
- Montageständer
- 30-mm-Dichtungs-Einbauwerkzeug
- Liquid O-Ring® PM600 Military-Schmierfett
- Schraubstock mit weichen Backen aus Aluminium

SICHERHEITSHINWEISE

Tragen Sie stets eine Schutzbrille und Nitril-Handschuhe, wenn Sie mit Federungsöl arbeiten.

Platzieren Sie unter dem Bereich, an dem Sie an der Gabel arbeiten, eine Ölwanne auf dem Boden.

HINWEIS

Überprüfen Sie alle Teile auf Kratzer. Achten Sie darauf, beim Warten der Federung keine Dichtflächen zu zerkratzen. Kratzer können zu Undichtigkeiten führen.

Wenn Sie Dichtungen und O-Ringe ersetzen, entfernen Sie diese mit den Fingern oder einem Dorn. Sprühen Sie Isopropyl-Alkohol auf alle Teile und säubern Sie sie mit einem Lappen. Geben Sie Fett auf die neue Dichtung bzw. den neuen O-Ring.

Verwenden Sie für die Wartung von RockShox-Gabeln ausschließlich SRAM Butter- oder Liquid O-Ring PM600 Military-Schmierfett.



Einstellungen notieren

Verwenden Sie die folgenden Tabellen, um sich die Einstellungen Ihrer Gabel zu notieren, damit Sie nach der Wartung die vorherigen Einstellungen wiederherstellen können.

Wartungsdatum: Hilft Ihnen, den Überblick über die Wartungsintervalle zu behalten.	
Luftdruck: Verwenden Sie eine Dämpferpumpe, um zu ermitteln, mit welchem Luftdruck Ihre Luftfeder beaufschlagt ist.	

Informationen zu Wartungsintervallen

Wartung	Intervall
Standrohre von Schmutz und Ablagerungen reinigen	Nach jeder Fahrt
Luftdruck prüfen	Nach jeder Fahrt
Standrohre auf Kratzer überprüfen	Nach jeder Fahrt
Korrektes Anzugsmoment der Befestigungsteile der Vorderradfederung prüfen	25 Stunden
Untere Gabelbeine ausbauen, Buchsen prüfen/säubern und Ölbad wechseln	50 Stunden
Luftführungsstangen-Baugruppe säubern und schmieren	100 Stunden
Öl im Dämpfungssystem wechseln	100 Stunden

Ölmengen- und Ölstandstabelle

Dämpfer-technologie	Standrohr			Unteres Gabelbein		Feder-technologie	Standrohr		Unteres Gabelbein	
	Menge	Ölfüllstand* +/- 2 mm	Öl	Menge	Öl		Menge	Öl	Menge	Öl
TurnKey	Paragon Gold 84-90 mL	87-97	5 WT	9-15 mL	15 WT	Solo Air	3-6 mL	5wt	9-15 mL	15 WT
	Paragon Silver 100 mL	80-85		12 mL		Schraubenfeder	-	-	12	

* Der Ölstand wird von der Oberseite der Gabelkopfoberfläche über dem Standrohr bis zur Oberfläche des Öls gemessen.

Luftdruck der Paragon Gold-Luftfeder

<132 lb (<60 kg)	132-155 lb (60-70 kg)	155-176 lb (70-80 kg)	176-198 lb (80-90 kg)	>198 lb (>90 kg)
80-90 psi 5.5-6.2 bar	90-100 psi 6.2-6.8 bar	100-125 psi 6.8-8.6 bar	125-135 psi 8.6-9.3 bar	135+ psi 9.3 bar

Die Drücke basieren auf dem Fahrergewicht.

Paragon Silver-Schraubenfedern

<140 lb (<63 kg)	140-160 lb (63-72 kg)	160-180 lb (72-81 kg)	180-200 lb (81-90 kg)	200-220 lb (90-99 kg)
Silver X-Soft	Yellow Soft	Red Medium	Blue Firm	Black X-Firm

Die Federn basieren auf dem Fahrergewicht.

Paragon Gold - Ausbau der unteren Gabelbeine

1 Fixieren Sie den Gabelschaft im Montageständer.



2 Lösen und entfernen Sie die Luftventilkappe mit der Hand von der Luftfeder-Abdeckkappe.



3 Betätigen Sie mit einem Schrader-Ventileinsatzwerkzeug das Schrader-Ventil, um den Luftdruck vollständig aus der Luftkammer abzulassen.

⚠ VORSICHT - VERLETZUNGSGEFAHR FÜR DIE AUGEN

Stellen Sie sicher, dass der gesamte Druck aus der Gabel abgelassen ist, bevor Sie fortfahren. Andernfalls kann die Luftfeder-Abdeckkappe mit Kraft aus dem Standrohr hervorschnellen, was zu Verletzungen und/oder Beschädigungen der Gabel führen kann.

Tragen Sie eine Schutzbrille!



4 Verwenden Sie das Schrader-Ventileinsatzwerkzeug, um den Schrader-Ventileinsatz zu entfernen und zu ersetzen.



- 5** Platzieren Sie eine Ölauffangwanne unter der Gabel, um auslaufendes Öl aufzufangen.

Lösen Sie mit einem 5-mm-Inbusschlüssel die untere Schraube auf der Antriebsseite um 3 bis 4 Umdrehungen, entfernen Sie die Schraube jedoch nicht vom Gabelbein.



- 6** Führen Sie einen 5-mm-Inbusschlüssel in die untere Schraube auf der Antriebsseite ein. Schlagen Sie mit einem Kunststoffhammer fest auf den Inbusschlüssel, um die Zugstufendämpfer-Führungsstange vom unteren Gabelbein zu lösen.

Entfernen Sie die untere Schraube mit einem 5-mm-Inbusschlüssel vom unteren Gabelbein. Wiederholen Sie die Schritte 5 und 6 für das Gabelbein auf der Nicht-Antriebsseite.



- 7** Ziehen Sie das untere Gabelbein kräftig nach unten, bis Öl auszulaufen beginnt. Ziehen Sie das untere Gabelbein weiter nach unten, um es von der Gabel abzuführen.

Wenn sich das untere Gabelbein nicht aus dem Standrohr herausziehen lässt, sitzt die Presspassung der Führungsstange(n) möglicherweise noch fest.

Drehen Sie die unteren Schrauben 3 bis 4 Umdrehungen wieder ein und wiederholen Sie Schritt 6.

HINWEIS

Achten Sie darauf, beim Ausbau des unteren Gabelbeins nicht auf die Gabelbrücke zu schlagen, da dies die Gabel beschädigen könnte.



- 8** Sprühen Sie Isopropyl-Alkohol auf die Innen- und Außenseite des unteren Gabelbeins. Säubern Sie die Außenseite des unteren Gabelbeins mit einem Lappen.

Wickeln Sie einen Lappen um einen langen Stab, und führen Sie diesen in jedes untere Gabelbein ein, um es von innen zu reinigen.



HINWEIS

Verwenden Sie einen Schraubstock mit Klemmbacken aus Aluminium, um die Komponenten beim Einspannen zu schützen.

Überprüfen Sie alle Teile auf Kratzer. Achten Sie darauf, beim Warten der Federung keine Dichtflächen zu zerkratzen. Kratzer können zu Undichtigkeiten führen.

Wenn Sie Dichtungen und O-Ringe ersetzen, entfernen Sie diese mit den Fingern oder einem Dorn. Sprühen Sie Isopropyl-Alkohol auf alle Teile und säubern Sie sie mit einem Lappen.

Geben Sie Fett auf die neue Dichtung bzw. den neuen O-Ring. Verwenden Sie für die Wartung von RockShox®-Gabeln ausschließlich SRAM® Butter- oder Liquid O-Ring® PM600 Military-Schmierfett.



⚠ VORSICHT - VERLETZUNGSGEFAHR FÜR DIE AUGEN

Stellen Sie sicher, dass der gesamte Druck aus der Gabel abgelassen ist, bevor Sie fortfahren. Andernfalls kann die Abdeckkappe mit Kraft aus dem Standrohr hervorschnellen, was zu Verletzungen führen kann. Tragen Sie eine Schutzbrille!

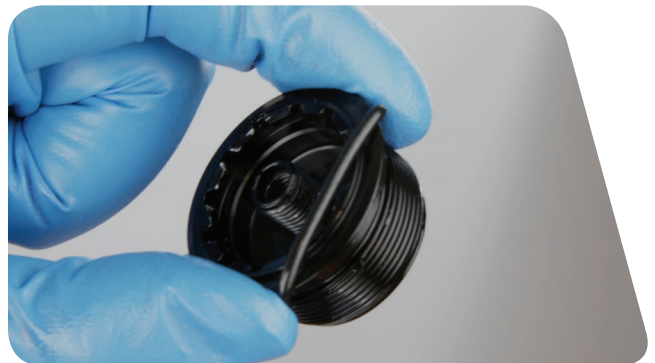
- 1 Führen Sie ein Kassettenverschlussring-Werkzeug in die Luftfeder-Abdeckkappe ein. Setzen Sie einen 24-mm-Steckschlüssel auf das Kassettenverschlussring-Werkzeug auf, um die Luftfeder-Abdeckkappe zu lösen, und entfernen Sie diese.

Sprühen Sie Isopropyl-Alkohol auf die Gewinde der Standrohre und säubern Sie die Gewindgänge mit einem Lappen.



- 2 Entfernen Sie mit den Fingern oder einem Dorn den O-Ring der Abdeckkappe und montieren Sie einen neuen O-Ring.

Geben Sie ein wenig Schmierfett auf den O-Ring und das Gewinde der Abdeckkappe.



- 3** Drücken Sie mit einem Schlitzschraubendreher die Lasche des Dichtkopfes unter den Sicherungsring.

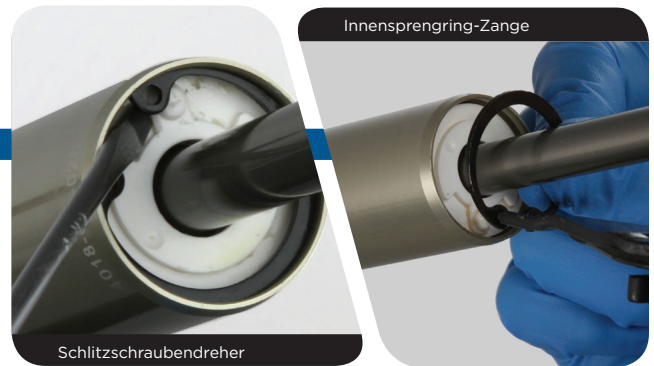
Entfernen Sie mit einer Sprengringzange den Sicherungsring.

HINWEIS

Zerkratzen Sie die Luftführungsstange nicht.

Durch Kratzer auf der Luftführungsstange kann Luft am Dichtkopf vorbei in das untere Gabelbein austreten, wodurch die Federleistung beeinträchtigt wird.

Führen Sie die Spitzen einer großen Innensprengringzange in die Ösen des Sicherungsrings ein. Drücken Sie die Zange fest zusammen und schieben Sie den Dichtkopf weit genug in das Standrohr, um den Sicherungsring zusammenzudrücken. Entfernen Sie dann den Sicherungsring. Schieben Sie mit einem Finger den Sicherungsring vorsichtig aus der Luftführungsstange.

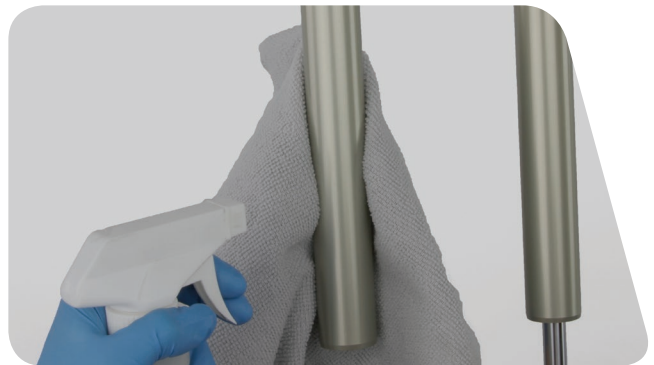


- 4** Ziehen Sie die Luftführungsstange kräftig nach unten, um die Luftfederbaugruppe aus dem Standrohr zu entfernen. Reinigen und prüfen Sie die Baugruppe auf Beschädigungen.



- 5** Sprühen Sie Isopropyl-Alkohol auf die Innen- und Außenseite des Standohrs, und säubern Sie es mit einem Lappen.

Wickeln Sie einen sauberen Lappen um einen langen Stab und führen Sie diesen in das Standrohr ein, um es von innen zu reinigen.



- 6** Entfernen Sie die Negativkolben-Baugruppe aus der Luftführungsstange.

Sprühen Sie die Luftführungsstange mit Isopropyl-Alkohol ein und säubern Sie sie mit einem Lappen.



- 7** Entfernen Sie mit den Fingern den äußeren O-Ring des Luftkolbens.
Schmieren und setzen Sie mit den Fingern einen neuen O-Ring ein.



- 8** Entfernen Sie den oberen Anschlagpuffer aus dem Negativkolben.



- 9** Entfernen Sie den inneren O-Ring mit einem Dorn und den äußeren O-Ring mit den Fingern vom Negativkolben.
Schmieren und setzen Sie mit den Fingern einen neuen inneren und äußeren O-Ring auf den Negativkolben auf.

HINWEIS

Zerkratzen Sie den Luftkolben nicht. Kratzer können zu Luftundichtigkeit führen.



- 10** Montieren Sie einen neuen oberen Anschlagpuffer auf dem Negativkolben.



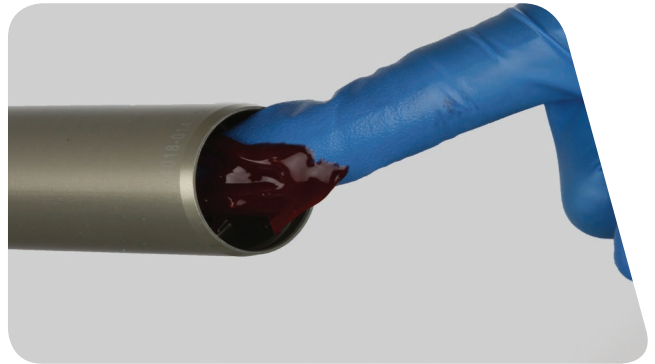
Einbau der Luftfeder

- 1** Tragen Sie reichlich Liquid O-Ring® PM600 Military-Schmierfett auf die Außenseite der Luftführungsstange auf.

Montieren Sie das Federweg-Distanzstück (optional) und die Negativkolben-Baugruppe auf der Luftführungsstange, wobei der obere Anschlagpuffer in Richtung des Luftkolbens weisen muss.



- 2** Tragen Sie auf einer Länge von ca. 60 mm vom Ende des Rohrs gemessen reichlich Liquid O-Ring PM600 Military-Schmierfett auf die Innenseite des Standrohrs auf.



- 3** Schieben Sie die Luftfeder-Baugruppe von unten fest in das Standrohr, indem Sie die Luftführungsstange vorsichtig seitlich hin und her bewegen.

Richten Sie die Unterlegscheiben so aus, dass zuerst die Aluminium-Sicherungsscheibe und dann die Federscheibe in das Standrohr gelangt.



- 4 Schieben Sie mit einem Finger vorsichtig den Sprengring in Position.

HINWEIS

Durch Kratzer auf der Luftführungsstange kann Luft am Dichtkopf vorbei in das untere Gabelbein austreten, wodurch die Federleistung beeinträchtigt wird.

Führen Sie die Spitzen einer großen Innensprengringzange in die Ösen des Sicherungsringes ein und setzen Sie den Sicherungsring in die Nut ein. Die Lasche des Dichtkopfs muss sich zwischen den Ösen des Sicherungsringes befinden.

Stellen Sie sicher, dass der Sicherungsring ordnungsgemäß in der Sicherungsring-Nut sitzt, indem Sie mit der Sprengringzange den Sicherungsring und den Dichtkopf einige Male vor- und zurückdrehen.

Sicherungsringe haben jeweils eine Seite mit einer eckigen und einer runden Kante. Die Sicherungsringe lassen sich einfacher ein- und ausbauen, wenn die eckige Kante zum Werkzeug weist.

- 5 Führen Sie ein Kassettenverschlussring-Werkzeug in die Luftfeder-Abdeckkappe ein. Setzen Sie einen Drehmomentschlüssel mit einer 24-mm-Stecknuss auf das Kassettenverschlussring-Werkzeug auf, um die Abdeckkappe mit 7,3 N·m anzuziehen.



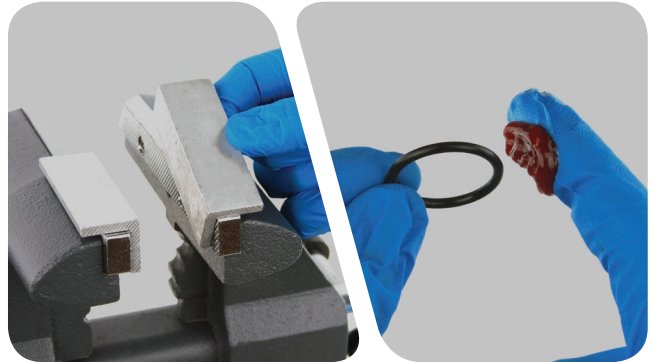
HINWEIS

Verwenden Sie einen Schraubstock mit Klemmböcken aus Aluminium, um die Komponenten beim Einspannen zu schützen.

Überprüfen Sie alle Teile auf Kratzer. Achten Sie darauf, beim Warten der Federung keine Dichtflächen zu zerkratzen. Kratzer können zu Undichtigkeiten führen.

Wenn Sie Dichtungen und O-Ringe ersetzen, entfernen Sie diese mit den Fingern oder einem Dorn. Sprühen Sie Isopropyl-Alkohol auf alle Teile und säubern Sie sie mit einem Lappen. Geben Sie Fett auf die neue Dichtung bzw. den neuen O-Ring.

Verwenden Sie für die Wartung von RockShox®-Gabeln ausschließlich SRAM® Butter- oder Liquid O-Ring® PM600 Military-Schmierfett.



- 1 Fernbedienbare Sperre:** Lösen Sie mit einem 2-mm-Inbusschlüssel die Zugklemmschraube und entfernen Sie den Zug.

Entfernen Sie mit einem 2,5-mm-Inbusschlüssel die Sperren-Einstellschraube und dann den Sperren-Einstellring.



Sperrknopf am Gabelkopf: Stellen Sie den Sperrknopf in die offene Position.

Entfernen Sie mit einem Druckstift oder einem Dorn vorsichtig die Abdeckscheibe des Sperren-Einstellrings und legen Sie sie beiseite.

Sprühen Sie Isopropyl-Alkohol auf die Abdeckscheibe des Sperren-Einstellrings und säubern Sie sie mit einem Lappen.

Entfernen Sie den Sperren-Einstellring mit einem 2,5-mm-Inbusschlüssel.



- 2** Führen Sie ein Kassettenverschlussring-Werkzeug in die Sperren-Abdeckkappe ein. Setzen Sie einen 24-mm-Steckschlüssel auf das Kassettenverschlussring-Werkzeug auf, um die Dämpfer-Abdeckkappe zu lösen, und entfernen Sie diese.



- 3** Bauen Sie die Sperrdämpfer-Baugruppe aus, indem Sie sie nach oben ziehen und dabei vorsichtig seitlich hin und her bewegen. Entfernen Sie den Zuganschlagring mit dem Dämpfer. Säubern Sie die Gewinde des Standrohrs mit einem Lappen.



- 4** Entfernen Sie mit einem Dorn oder mit den Fingern den O-Ring der Sperrdämpfer-Abdeckkappe. Montieren Sie einen neuen O-Ring für die Sperren-Abdeckkappe.



- 5** Entfernen Sie mit den Fingern oder einem Dorn den O-Ring des Sperrdämpferkolbens. Geben Sie ein wenig Federungsöl auf den neuen O-Ring und setzen Sie ihn ein.



- 6** Lassen Sie das Federungsöl aus dem Sperrdämpfer in eine Ölauffangwanne ab.

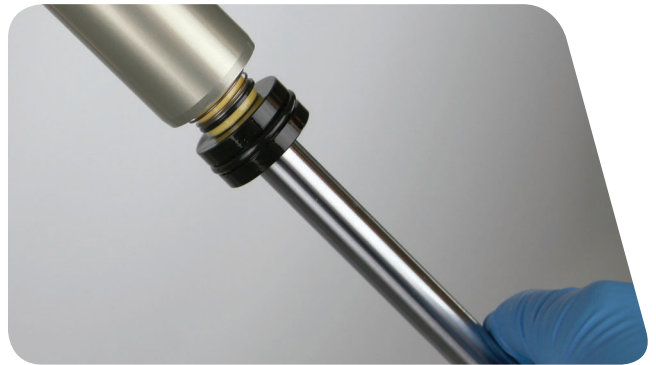


Paragon Gold - Ausbau des Zugstufendämpfers

- 1** Schieben Sie die Zugstufendämpfer-Führungsstange so weit hinein, dass so viel von der Führungsstange freiliegt, dass Sie sie mit den Fingern fassen können. Entfernen Sie mit einer großen Innensprengringzange den Sicherungsring an der Unterseite des Standrohrs.



- 2** Nehmen Sie die Zugstufendämpfer-Führungsstangen-Baugruppe und die Dichtkopf-Baugruppe vom Standrohr ab.



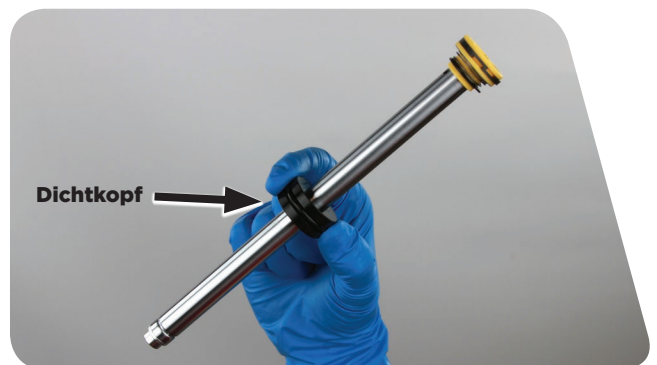
- 3** Sprühen Sie Isopropyl-Alkohol auf die Innen- und Außenseite des Standrohrs, und säubern Sie es mit einem Lappen.

Wickeln Sie einen Lappen um einen langen Stab, und führen Sie diesen in das Standrohr ein, um es von innen zu reinigen.



- 4** Entfernen Sie den Dichtkopf von der Zugstufendämpfer-Führungsstange.

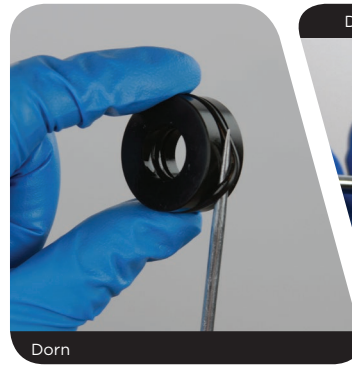
Sprühen Sie Isopropyl-Alkohol auf die Zugstufendämpfer-Führungsstange und säubern Sie sie mit einem Lappen.



5 Entfernen Sie mit den Fingern oder einem Dorn den äußeren O-Ring des Dichtkopfs.

Stechen Sie mit einem Dorn in den inneren O-Ring und entfernen Sie ihn.

Geben Sie Federungsöl auf die neuen O-Ringe und setzen Sie sie auf den Dichtkopf auf.



6 Entfernen Sie mit den Fingern den Gleitring vom Zugstufendämpferkolben.

Drücken Sie die Enden des neuen Gleitrings mit den Fingern vorsichtig zusammen und montieren Sie dann den Gleitring in der Nut auf dem Dämpferkolben.

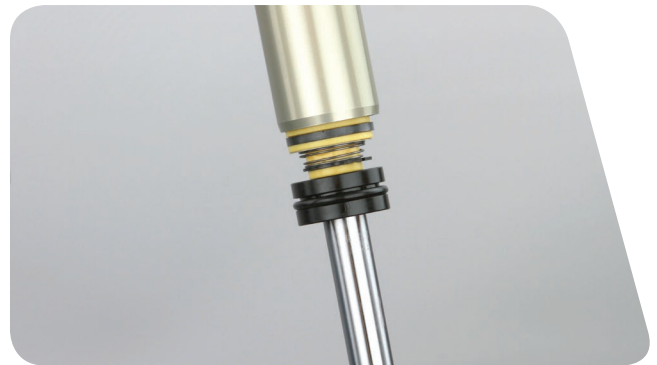


Paragon Gold - Einbau des Zugstufendämpfers

- 1** Setzen Sie den Dichtkopf auf die Zugstufendämpfer-Führungsstange auf.
Tragen Sie mit dem Finger PM600 Military-Schmierfett auf die Zugstufendämpfer-Führungsstange auf.



- 2** Führen Sie die Dichtkopf-Baugruppe in die Unterseite des Standrohrs ein.
Drücken Sie den Dichtkopf mit den Fingern in das Standrohr.



- 3** Schieben Sie mit den Fingern den Sicherungsring vorsichtig in Position.

HINWEIS

Durch Kratzer auf der Luftführungsstange kann Luft an der Luftführungsstangenführung vorbei in das untere Gabelbein austreten, wodurch die Federleistung beeinträchtigt wird.

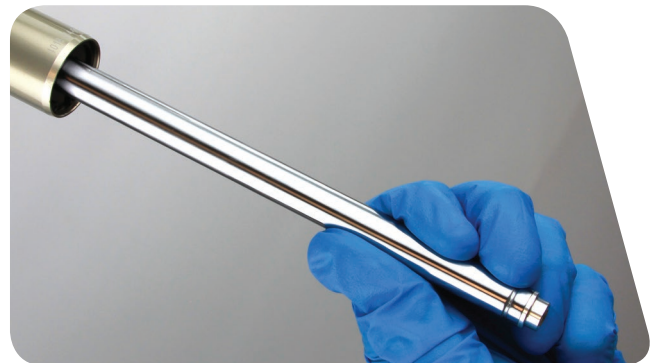
Führen Sie die Spitzen einer großen Innensprengringzange in die Ösen des Sicherungsringes ein und setzen Sie den Sicherungsring in die Nut ein. Die Lasche der Luftführungsstangenführung muss sich zwischen den Ösen des Sicherungsringes befinden.

Stellen Sie durch Druck auf den Sicherungsring sicher, dass dieser ordnungsgemäß in der Sicherungsring-Nut sitzt.

Sicherungsringe haben jeweils eine Seite mit einer eckigeren und einer runderen Kante. Die Sicherungsringe lassen sich einfacher ein- und ausbauen, wenn die eckige Kante zum Werkzeug weist.



- 4** Ziehen Sie die Zugstufendämpfer-Führungsstange nach unten in die vollständig ausgezogene Position.



- 5** Bestimmen Sie anhand der Tabelle die Menge an RockShox® 5 WT WT-Federungsöl, die Sie in das Standrohr auf der Antriebsseite gießen müssen.

Ölmenge	Ölfüllstand +/- 2 mm
84-90 mL	87-97 mm

Der Ölstand wird von der Oberseite der Gabelkopfoberfläche über dem Standrohr bis zur Oberfläche des Öls gemessen.

Die richtige Federungsölmenge ist sehr wichtig. Zu viel Federungsöl verkürzt den verfügbaren Federweg, zu viel Federungsöl reduziert die Dämpfleistung.



PARAGON GOLD - EINBAU DES SPERRDÄMPFERS

- 1 Schieben** Sie den Zuganschlagring so auf die Sperrdämpfer-Baugruppe, dass er bündig an der Sperren-Abdeckkappe anliegt. Führen Sie den Sperrdämpfer in das Standrohr ein.

Fernbedienung: Schieben Sie den Zuganschlagring so auf die Sperrdämpfer-Baugruppe, dass er bündig an der Sperren-Abdeckkappe anliegt.



- 2** Führen Sie ein Kassettenschlussring-Werkzeug in die Luftfeder-Abdeckkappe ein. Setzen Sie einen Drehmomentschlüssel mit einer 24-mm-Stecknuss auf das Kassettenschlussring-Werkzeug auf, um die Abdeckkappe mit 7,3 N·m anzuziehen.



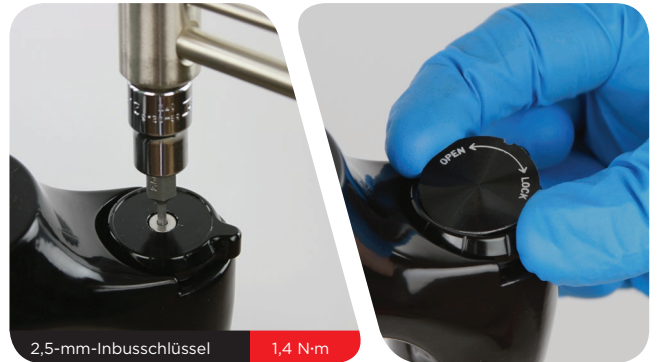
- 3 Fernbedienung:** Positionieren Sie die Fernbedienungsspule unter dem Dämpfer, sodass sich die Befestigungsschraube relativ zum Zuganschlagring ca. in der 3-Uhr-Position befindet.



Einsteller am Gabelkopf: Setzen Sie den Sperren-Einstellung mit der langen Lasche nahe an der Vorderseite des Gabelkopfes auf die Sperren-Abdeckkappe auf.

Ziehen Sie die Sperren-Einstellschraube mit einem Drehmomentschlüssel und einem 2,5-mm-Inbusaufsatz mit 1,4 N·m an.

Lokalisieren Sie die kleine Kerbe im Aufkleber auf der Abdeckscheibe und richten Sie die Kerbe auf die Mitte der Nase am Einstellring aus. Drücken Sie die Abdeckscheibe dann kräftig nach unten, um sie auf dem Sperren-Einstellung zu fixieren.



- 4 Fernbedienung:** Ziehen Sie mit einem Drehmomentschlüssel mit 2,5-mm-Inbusaufsatz die Befestigungsschraube des Sperren-Einstellrings mit 1,4 N·m fest.



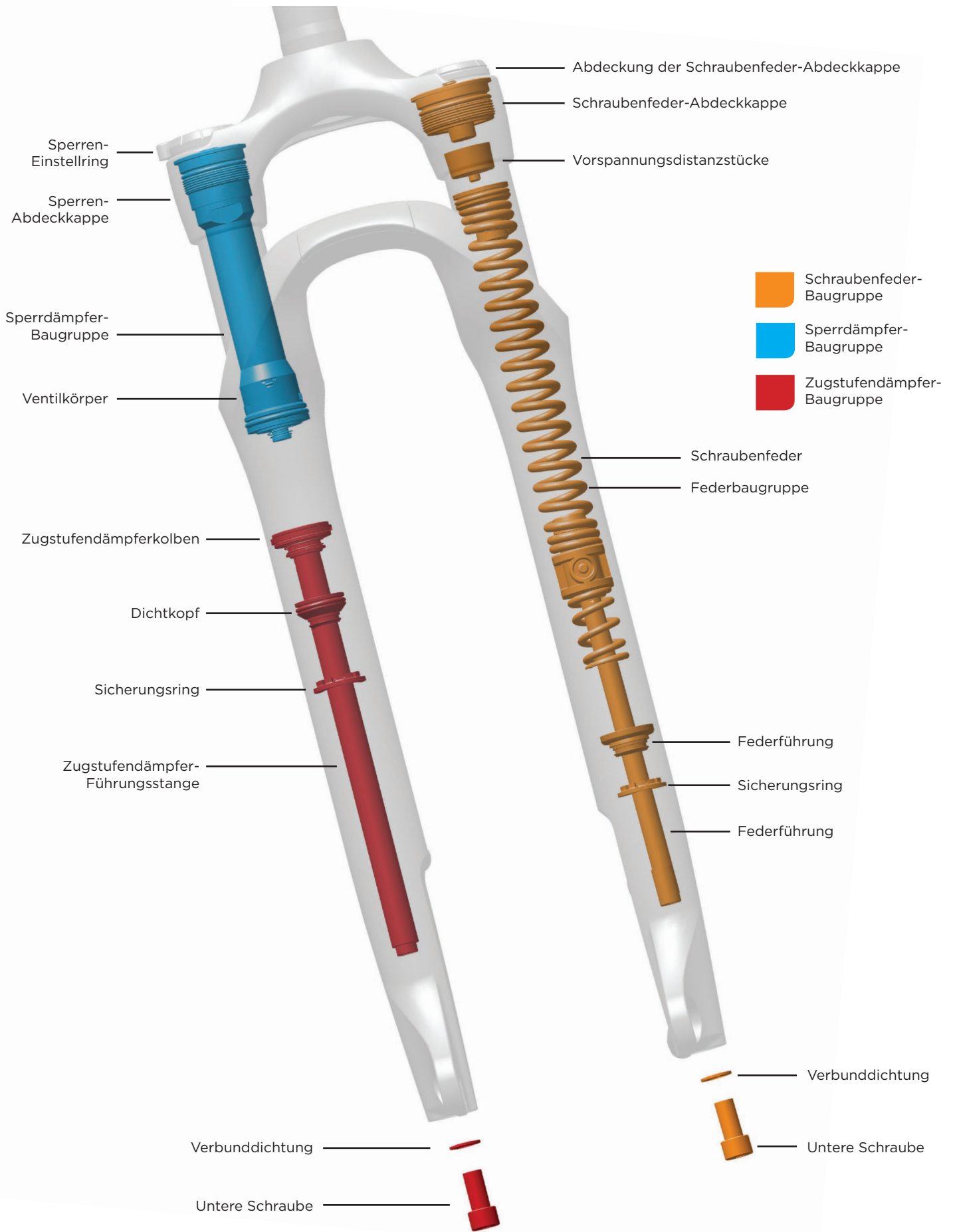
- 5 Fernbedienung:** Setzen Sie das Ende der Außenhülle mit der Endkappe in die Aufnahme des Zuganschlagrings ein. Wickeln Sie den Zug um den Zugring und führen Sie ihn mit einer Drehbewegung durch die Zugklemmbohrung.

Ziehen Sie die Zugklemmschraube mit einem Drehmomentschlüssel mit einem 2-mm-Inbusaufsatz mit 0,9 N·m an.

Schneiden Sie den überstehenden Zug so ab, dass 30 mm aus der Zugklemmbohrung herausragen. Bringen Sie eine Zugendkappe an.



Paragon Silver - Explosionszeichnung



HINWEIS

Wenn Sie einen Schlitzschraubendreher verwenden, stellen Sie sicher, dass er einen runden Schaft hat. Ein Schraubendreher mit Vierkantschaft würde das untere Gabelbein beschädigen.

- 1 Fixieren Sie das untere Gabelbein in einer Werkbank oder auf dem Boden. Platzieren Sie die Spitze eines Downhill-Reifenhebers unter der Staubabstreiferdichtung. Drücken Sie den Downhill-Reifenheber nach unten, um die Dichtung zu entfernen.

Wiederholen Sie den Vorgang auf der anderen Seite. Entsorgen Sie die alten Staubabstreiferdichtungen.

HINWEIS

Fixieren Sie das untere Gabelbein. Die unteren Gabelbeine dürfen nicht in entgegengesetzter Richtung verdreht, zusammengedrückt oder auseinandergezogen werden. Dies kann die unteren Gabelbeine beschädigen.



Downhill-Reifenheber

- 2 Entnehmen Sie die Drahtfeder aus der neuen Staubabstreiferdichtung und legen Sie die Feder beiseite.



- 3 Entfernen Sie von Hand die Schaumstoffringe an der oberen Buchse im unteren Gabelbein und entsorgen Sie die Schaumstoffringe.



- 4** Sprühen Sie Isopropyl-Alkohol auf die Innen- und Außenseite des unteren Gabelbeins und säubern Sie es mit einem Lappen.

Wickeln Sie einen Lappen um einen langen Stab, und führen Sie diesen in jedes untere Gabelbein ein, um es von innen zu reinigen. Stellen Sie sicher, dass Schmutz und Ablagerungen aus den Buchsen im unteren Gabelbein vollständig entfernt wurden.



- 5** Bringen Sie eine neue Drahtfeder an der Außenseite jeder Dichtung an.



- 6** Führen Sie das schmale Ende der neuen Staubabstreiferdichtung in das abgestufte Ende des 30-mm-Dichtungs-Einbauwerkzeugs ein.



- 7** Halten Sie das untere Gabelbein gut fest und drücken Sie mit dem Dichtungs-Einbauwerkzeug die Staubabstreiferdichtung gleichmäßig in das untere Gabelbein, bis die Oberfläche der Dichtung bündig mit der Oberfläche des unteren Gabelbeins abschließt.



Ausbau/Einbau der Schraubenfeder

- 1 Lösen und entfernen Sie die Abdeckung von der Abdeckkappe auf der Nicht-Antriebsseite.



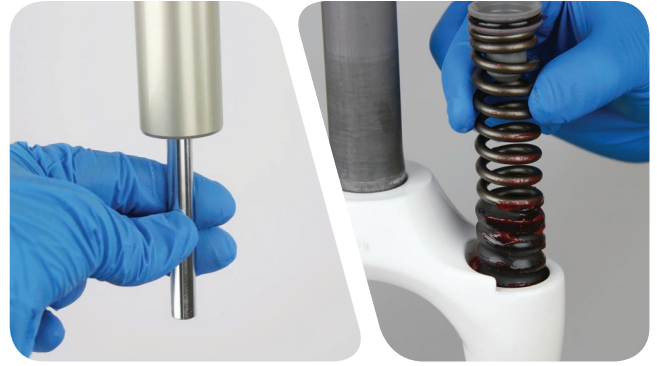
- 2 Führen Sie ein Kassettenverschlussring-Werkzeug in die Schraubenfeder-Abdeckkappe ein. Setzen Sie einen 24-mm-Steckschlüssel auf das Kassettenverschlussring-Werkzeug auf, um die Schraubenfeder-Abdeckkappe zu lösen.



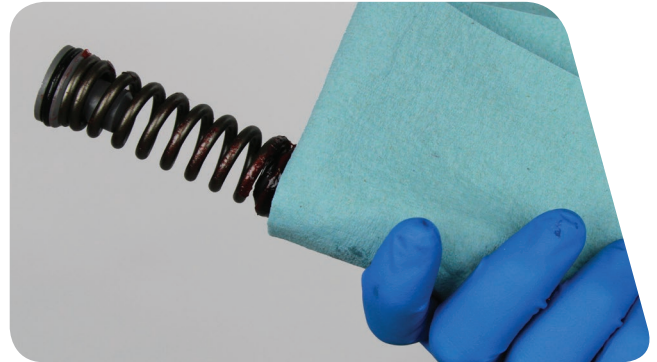
- 3 Entfernen Sie das Vorspannungsdistanzstück. Sie müssen möglicherweise die Schraubenfeder-Führungsstange nach oben drücken, um das Vorspannungsdistanzstück zu entfernen. Legen Sie das Distanzstück in der Ausrichtung beiseite, in der Sie es ausgebaut haben.



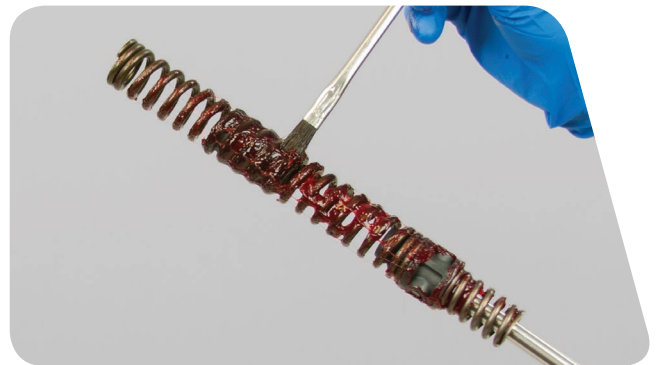
- 4** Schieben Sie die Federführungsstange nach oben, um die Schraubenfeder-Baugruppe aus dem Standrohr zu entfernen.



- 5** Sprühen Sie Isopropyl-Alkohol auf die Schraubenfeder-Baugruppe sowie die Innen- und Außenseite des Standohrs, und säubern Sie die Teile mit einem Lappen.



- 6** Tragen Sie reichlich Liquid O-Ring PM600 Military-Schmierfett auf den O-Ring der Schraubenfeder-Baugruppe auf.



- 7** Führen Sie die Schraubenfeder-Baugruppe in die Oberseite des Standohrs auf der Nicht-Antriebsseite ein.



8 Bauen Sie das Vorspannungsdistanzstück so wieder ein, wie Sie es ausgebaut haben.



9 Führen Sie ein Kassettenverschlussring-Werkzeug in die Schraubenfeder-Abdeckkappe ein. Setzen Sie einen Drehmomentschlüssel mit einer 24-mm-Stecknuss auf das Kassettenverschlussring-Werkzeug auf, um die Abdeckkappe mit 7,3 N·m anzuziehen.



10 Schrauben Sie die Abdeckung der Schraubenfeder-Abdeckkappe handfest auf die Abdeckkappe.



HINWEIS

Überprüfen Sie alle Teile auf Kratzer. Achten Sie darauf, beim Warten der Federung keine Dichtflächen zu zerkratzen. Kratzer können zu Undichtigkeiten führen.

Wenn Sie Dichtungen und O-Ringe ersetzen, entfernen Sie diese mit den Fingern oder einem Dorn. Sprühen Sie Isopropyl-Alkohol auf alle Teile und säubern Sie sie mit einem Lappen. Geben Sie SRAM® Butter-Schmierfett auf die neue Dichtung bzw. den neuen O-Ring.

- 1 Entfernen Sie mit einem Druckstift oder einem Dorn den Aufkleber der Sperre.



- 2 Entfernen Sie den Sperrknopf mit einem 2,5-mm-Inbusschlüssel.



- 3 Führen Sie ein Kassettenverschlussring-Werkzeug in die Dämpfer-Abdeckkappe ein. Setzen Sie einen 24-mm-Steckschlüssel auf das Kassettenverschlussring-Werkzeug auf, um die Dämpfer-Abdeckkappe zu lösen, und entfernen Sie diese.



4 Ziehen Sie die Sperrdämpfer-Baugruppe aus dem Standrohr heraus.



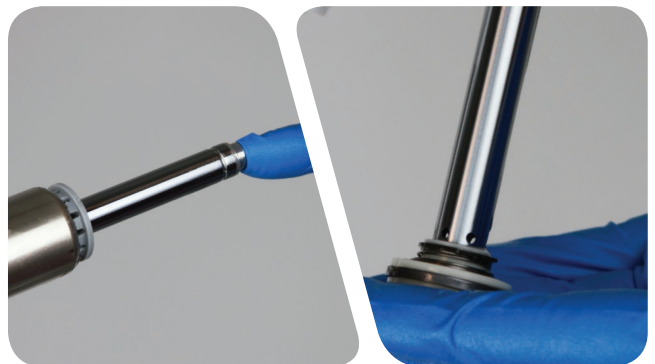
5 Entfernen Sie mit den Fingern die Dämpfer-O-Ringe. Montieren Sie neue Dämpfer-O-Ringe.



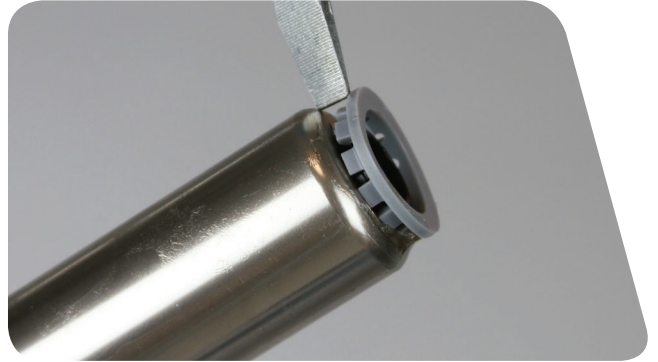
6 Lassen Sie das Öl in eine Ölauffangwanne ablaufen.



7 Schieben Sie den Zugstufendämpfer in das Standrohr, sodass er aus dem anderen Ende des Standrohrs austritt.



- 8** Entfernen Sie mit einem Schlitzschraubendreher den Sicherungsring des Dichtkopfes.



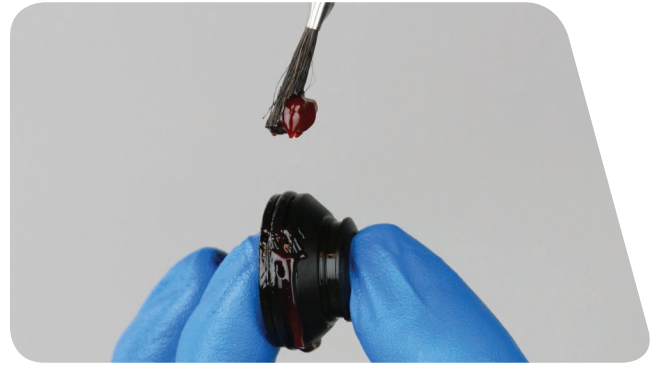
- 9** Führen Sie einen langen Stab in die Unterseite des Standrohrs ein und schieben Sie den Dichtkopf aus dem anderen Ende des Standrohrs heraus.



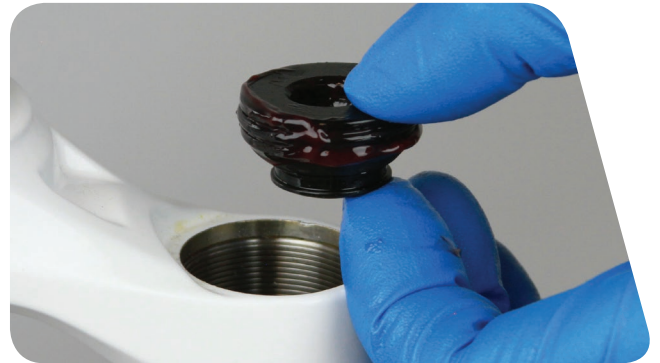
- 10** Entfernen Sie mit den Fingern die äußeren O-Ringe des Dichtkopfes. Stechen Sie mit einem Dorn in den inneren O-Ring und entfernen Sie ihn. Montieren Sie die neuen O-Ringe mit den Fingern.



11 Fetten Sie mit Liquid O-Ring® PM600 Military-Schmierfett die inneren und äußeren O-Ringe des Dichtkopfs.



12 Fetten Sie mit Liquid O-Ring® PM600 Military-Schmierfett das Gewinde des Dichtkopfs. Setzen Sie den Dichtkopf in die Oberseite des Standrohrs ein.

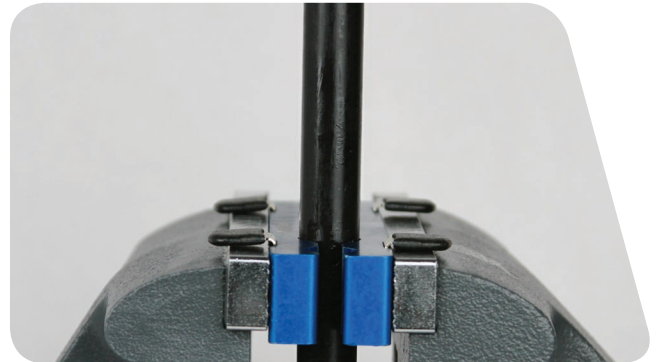


Paragon Silver - Einbau des Dämpfers

- 1** Richten Sie die Gabel im Montageständer senkrecht aus. Drücken Sie mit einem langen Stab den Dichtkopf am unteren Ende des Standrohrs in Position.



- 2** Entfernen Sie den Stab aus dem Standrohr und spannen Sie ihn in einen Schraubstock mit weichen Klemmbacken ein.



- 3** Nehmen Sie die Gabel aus dem Montageständer heraus. Drehen Sie die Gabel um, senken Sie das Standrohr auf der Dämpferseite auf den Stab ab und schieben Sie es nach unten, um den Dichtkopf zu installieren.



- 4** Setzen Sie den Sicherungsring auf den Dichtkopf auf.



5 Entfernen Sie mit den Fingern den Gleitring vom Zugstufendämpferkolben.

Drücken Sie die Enden des neuen Gleitrings mit den Fingern vorsichtig zusammen und montieren Sie dann den Gleitring in der Nut auf dem Dämpferkolben.



6 Bauen Sie den Zugstufendämpfer in das Standrohr ein.



7 Füllen Sie RockShox™ 5 WT-Federungsöl in das Standrohr auf der Antriebsseite.

Paragon Silver 100 mL	Standrohr		Unteres Gabelbein	
	Ölfüllstand +/- 2 mm	Menge	Menge	Öl
	80-85	5 WT	12 mL	15 WT

Die richtige Federungsölmenge ist sehr wichtig. Zu viel Federungsöl verkürzt den verfügbaren Federweg, zu wenig Federungsöl reduziert die Dämpfleistung.



8 Führen Sie den Sperrdämpfer in das Standrohr ein.



- 9** Führen Sie ein Kassettenverschlussring-Werkzeug in die Dämpfer-Abdeckkappe ein. Setzen Sie einen Drehmomentschlüssel mit einer 24-mm-Stecknuss auf das Kassettenverschlussring-Werkzeug auf, um die Abdeckkappe mit 7,3 N·m anzuziehen.



- 10** Bauen Sie den Sperrknopf ein und bringen Sie die Befestigungsschraube an.

Ziehen Sie die Schraube mit einem Drehmomentschlüssel und einem 2,5-mm-Inbusaufsatz mit 1 bis 1,25 N·m an.



- 11** Lokalisieren Sie die kleine Kerbe im Aufkleber auf der Abdeckscheibe und richten Sie die Kerbe auf die Mitte der Nase am Einsteller aus. Drücken Sie die Abdeckscheibe dann kräftig nach unten, um sie auf dem Sperren-Einstellung zu fixieren.



- 1** Sprühen Sie Isopropyl-Alkohol auf die Standrohre und säubern Sie sie mit einem Lappen.



- 2** Tragen Sie reichlich SRAM Butter auf die Innenflächen der Staubabstreiferdichtungen auf.



- 3** Damit ist die Wartung Ihrer RockShox Paragon Gold- oder Paragon Silver-Gabel abgeschlossen.

HINWEIS

Stellen Sie sicher, dass beide Staubabstreiferdichtungen auf den Rohren gleiten, ohne dass die äußeren Dichtlippen der Dichtungen umschlagen.

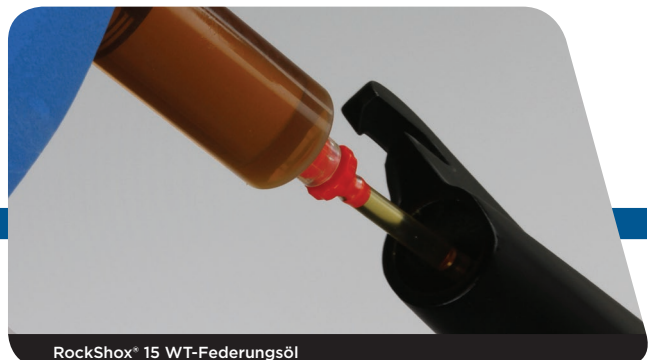


- 4** Richten Sie die Gabel leicht angewinkelt mit den Bohrungen im unteren Gabelbein nach oben aus. Winkeln Sie einen Spritzenadapter in jeder Bohrung im unteren Gabelbein so aus, dass das Öl nur mit der Innenseite des unteren Gabelbeins in Kontakt gerät.

Füllen Sie 5 mL RockShox® 15 WT-Federungsöl in das untere Gabelbein auf der Antriebsseite und 5 mL RockShox® 15 WT-Federungsöl in das untere Gabelbein auf der Nicht-Antriebsseite.

HINWEIS

Füllen Sie nicht mehr Öl in die Gabelbeine als empfohlen ein, da dies die Gabel beschädigen und die Leistung beeinträchtigen kann.



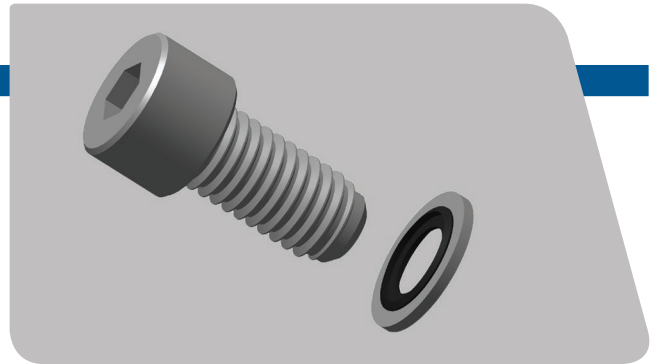
- 5 Schieben Sie die untere Gabelbein-Baugruppe bis zum Anschlag auf die Standrohre.



- 6 Montieren Sie eine neue Verbunddichtung an den unteren Schrauben auf der Nicht-Antriebsseite und der Antriebsseite.

HINWEIS

Verschmutzte oder beschädigte Verbunddichtungen können dazu führen, dass Öl austritt.



- 7 Schrauben Sie die untere Schraube mit einem 5-mm-Inbusschlüssel in die Führungsstange jedes unteren Gabelbeins.

Ziehen Sie die Schrauben mithilfe eines Drehmomentschlüssels mit einem 5-mm-Inbusaufsatz in einer Steckschlüsselverlängerung mit 7,3 N•m an.



- 8 Schrauben Sie mit einem Schrader-Ventileinsatzwerkzeug einen neuen Schrader-Ventileinsatz in das Luftventil. Ziehen Sie den Ventileinsatz handfest an.

Pumpen Sie die Luftfeder mit einer Dämpferpumpe auf. Sehen Sie in der Luftdrucktabelle für Paragon-Luftfedern am Anfang dieses Dokuments nach und beaufschlagen Sie die Luftfeder mit dem richtigen Druck für Ihr Gewicht.

Während Sie die Luftfeder aufpumpen, fällt der angezeigte Luftdruck auf dem Pumpenmanometer möglicherweise leicht ab; dies ist normal. Füllen Sie die Luftfeder weiter bis zum empfohlenen



- 9 Schrauben Sie die Luftventilkappe bis zum Anschlag auf die Luftfeder-Abdeckkappe am Gabelbein auf der Nicht-Antriebsseite.



- 10 Sprühen Sie die gesamte Gabel mit Isopropyl-Alkohol ein und wischen Sie sie mit einem Lappen sauber.

Fernbedienung: Bringen Sie die Fernbedienung gemäß den Anweisungen des Fernbedienungsherstellers an der Gabel an.

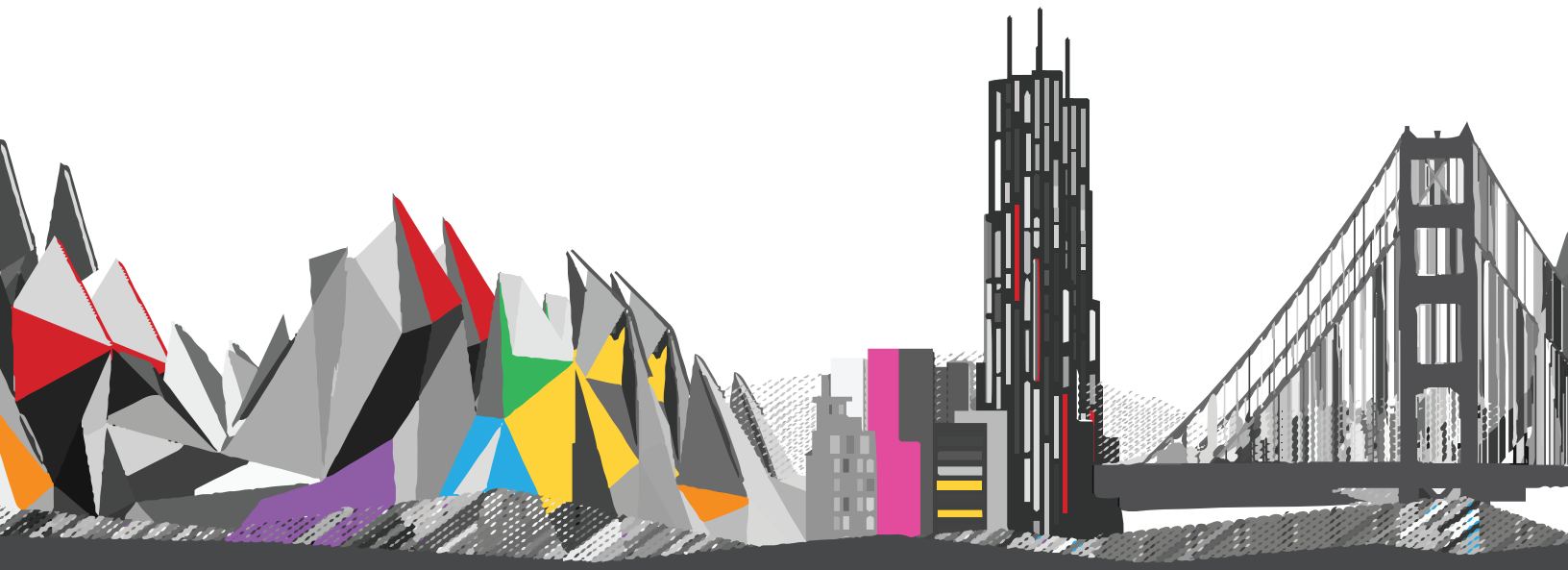


Damit ist die Wartung Ihrer RockShox Paragon-Gabel abgeschlossen.



“We will revolutionize the relationship that our users have with SRAM products, cultivating a bond between the rider and bicycle. Our technical communication will be delivered in innovative and exciting ways, with deliberation and accuracy that inspires loyalty and trust across the globe.”

-SRAM TechCom Vision Statement



WORLD HEADQUARTERS
SRAM LLC
1333 North Kingsbury, 4th Flr
Chicago, Illinois 60642
USA

ASIAN HEADQUARTERS
SRAM Taiwan
No. 1598-8 Chung Shan Road
Shen Kang Hsiang, Taichung City
Taiwan R.O.C.

EUROPEAN HEADQUARTERS
SRAM Europe
Paasbosweg 14-16
3862ZS Nijkerk
The Netherlands