



# SRAM®

## 2017 Guide RE



Wartungs-  
anleitung



# GEWÄHRLEISTUNG DER SRAM LLC

## GARANTIEUMFANG

Sofern in diesem Dokument nicht anders dargelegt, garantiert SRAM ab dem Erstkaufdatum für zwei Jahre, dass das Produkt frei von Herstellungs- und Materialfehlern ist. Diese Gewährleistung kann nur vom Erstkäufer in Anspruch genommen werden und ist nicht übertragbar. Ansprüche aus dieser Gewährleistung sind über den Händler, bei dem das Fahrrad oder die SRAM-Komponente erworben wurde, geltend zu machen. Der Kaufbeleg muss im Original vorgelegt werden. **Sofern in diesem Dokument nicht anders dargelegt, übernimmt SRAM keine anderen Garantien und Gewährleistungen und trifft keine Zusicherungen jeglicher Art (ausdrücklich oder konkludent) und schließt jegliche Haftung (einschließlich jeglicher konkludenten Garantie für angemessene Sorgfalt, Handelbarkeit oder Eignung für einen bestimmten Zweck) hiermit aus.**

## LOKALE GESETZGEBUNG

Diese Gewährleistung räumt Ihnen spezifische Rechte ein. Je nach Bundesstaat (USA), Provinz (Kanada) oder Ihrem Wohnland verfügen Sie möglicherweise über weitere Rechte.

Die Gewährleistung ist in dem Umfang, in dem sie von der lokalen Gesetzgebung abweicht, in Übereinstimmung mit der geltenden Gesetzgebung zu bringen. Der jeweiligen lokalen Gesetzgebung unterliegen möglicherweise Ausschlüsse und Einschränkungen aus dieser Gewährleistung. Für bestimmte Bundesstaaten der USA sowie einige Länder außerhalb der USA (einschließlich von kanadischen Provinzen) gilt beispielsweise Folgendes:

- Die Ausschlüsse und Einschränkungen in dieser Gewährleistung dürfen die gesetzlich festgelegten Rechte des Verbrauchers nicht beeinträchtigen (z. B. Großbritannien).
- Andernfalls sind derartige Ausschlüsse und Einschränkungen unwirksam.

## Für Kunden in Australien:

Diese eingeschränkte Gewährleistung von SRAM wird in Australien von SRAM LLC, 1000 W. Fulton Market, 4th Floor, Chicago, IL, 60607, USA gewährt. Um einen Gewährleistungsanspruch geltend zu machen, wenden Sie sich an den Einzelhändler, von dem Sie dieses SRAM-Produkt gekauft haben. Alternativ können Sie Gewährleistungsansprüche geltend machen, indem Sie sich an SRAM Australia, 6 Marco Court, Rowville 3178, Australien wenden. Bei berechtigten Gewährleistungsansprüchen entscheidet SRAM, ob es Ihr SRAM-Produkt repariert oder ersetzt. Jegliche Kosten, die Ihnen durch die Geltendmachung des Gewährleistungsanspruchs entstehen, sind von Ihnen zu tragen. Die Rechte, die Ihnen durch diese Gewährleistung entstehen, gelten zusätzlich zu anderen Rechten und Rechtsmitteln, die Ihnen in Zusammenhang mit unseren Produkten möglicherweise gesetzlich eingeräumt werden. Für unsere Produkte gelten Garantien, die gemäß den australischen Verbraucherschutzgesetzen nicht ausgeschlossen werden können. Bei erheblichen Mängeln haben Sie Anspruch auf Ersatz oder Erstattung des Kaufpreises sowie eine Entschädigung für jegliche weiteren vernünftigerweise vorhersehbaren Verluste oder Schäden. Sie haben außerdem Anspruch auf eine Reparatur oder Ersatz der Produkte, wenn deren Qualität mangelhaft ist und der Mangel keinen erheblichen Mangel darstellt.

## HAFTUNGSAUSSCHLÜSSE

Im nach der örtlichen Gesetzgebung zulässigen Maße und mit Ausnahme der in der vorliegenden Gewährleistung ausdrücklich dargelegten Verpflichtungen schließen SRAM bzw. seine Lieferanten jegliche Haftung für direkte, indirekte, spezielle, zufällige oder Folgeschäden aus.

## GARANTIEAUSSCHLÜSSE

Die Garantie gilt nicht für Produkte, die nicht fachgerecht bzw. nicht gemäß der entsprechenden Bedienungsanleitung von SRAM montiert und/oder eingestellt wurden. Die SRAM-Bedienungsanleitungen finden Sie im Internet unter [sram.com](http://sram.com), [rockshox.com](http://rockshox.com), [avidbike.com](http://avidbike.com), [truvativ.com](http://truvativ.com) oder [zipp.com](http://zipp.com).

Diese Garantie gilt nicht bei Schäden am Produkt infolge von Unfällen, Stürzen oder missbräuchlicher Nutzung, Nichtbeachtung der Herstellerangaben oder sonstigen Umständen, unter denen das Produkt nicht bestimmungsgemäßen Belastungen oder Kräften ausgesetzt wurde.

Diese Garantie gilt nicht, wenn das Produkt modifiziert wurde, einschließlich, jedoch nicht beschränkt auf den Versuch, elektronische und zugehörige Komponenten zu öffnen oder zu reparieren, einschließlich Motoren, Steuerungen, Batterien, Kabelbäume, Schalter und Ladegeräte.

Der Gewährleistungsanspruch erlischt ebenfalls, wenn die Seriennummer bzw. der Herstellungscode verändert, unkenntlich gemacht oder entfernt wurde.

Normaler Verschleiß und Abnutzung sind von der Gewährleistung ausgeschlossen. Zum normalen Verschleiß von Komponenten kann es infolge des sachgemäßen Gebrauchs, der Nichteinhaltung von Wartungsempfehlungen von SRAM und/oder von Fahren unter anderen als den empfohlenen Bedingungen kommen.

## Folgende Komponenten unterliegen dem „normalen Verschleiß“:

- |   |                              |                           |                      |
|---|------------------------------|---------------------------|----------------------|
| • Staubdichtungen   | • Überdrehte Gewinde/        | (Innen- und Außenzüge)    | • Sperrklinken       |
| • Buchsen   | Schrauben (Aluminium, Titan, | • Lenkergriffe            | • Antriebszahnäder   |
| • Luftschießende O-Ringe                                      | Magnesium oder Stahl)        | • Schaltgriffe            | • Speichen           |
| • Gleitringe  | • Bremshebelüberzüge         | • Spannrollen             | • Freilaufnaben      |
| • Bewegliche Teile aus Gummi                                  | • Bremsbeläge                | • Bremsscheiben           | • Aerolenker-Polster |
| • Schaumstoffringe  | • Ketten                     | • Bremsflächen der Felgen | • Korrosion          |
| • Befestigungsteile und Hauptdichtungen von Hinterbaudämpfern | • Kettenräder                | • Federanschlagdämpfer    | • Werkzeug           |
| • Obere Rohre (Tauchrohre)                                    | • Kassetten                  | • Lager                   | • Motoren            |
|   | • Schalt- und Bremszüge      | • Lagerauflflächen        | • Batterien          |

**Ungeachtet anderslautender Angaben in diesem Dokument** gilt die Garantie für die Batterien und das Ladegerät nicht für Schäden durch Stromspitzen, Verwendung von ungeeigneten Ladegeräten, mangelhafte Wartung oder jeglichen anderen unsachgemäßen Gebrauch.

Schäden, die von Fremdbauteilen verursacht werden, sind von der Gewährleistung ausgeschlossen.

Schäden infolge der Verwendung von Teilen, die nicht kompatibel oder geeignet sind bzw. nicht von SRAM für die Verwendung mit SRAM-Komponenten autorisiert wurden, sind von der Gewährleistung ausgeschlossen.

Diese Garantie deckt keine Schäden, die infolge gewerblicher Nutzung (Vermietung) entstehen.



# **SICHERHEIT ZUERST!**

Wir legen größten Wert auf IHRE Sicherheit. Bitte tragen Sie stets einen Augenschutz und Schutzhandschuhe, wenn Sie SRAM-Produkte warten.

Schützen Sie sich selbst! Tragen Sie Sicherheitskleidung!

# INHALT

<b>ÜBERBLICK ÜBER DIE WARTUNG DER BREMSEN .....</b>	<b>5</b>
STÖRUNGSHILFE .....	6
<b>WARTUNG DES BREMSHEBELS .....</b>	<b>7</b>
AUSBAU DES HEBELGRIFFS .....	8
AUSBAU DER KOLBEN-BAUGRUPPE .....	11
EINBAU DER KOLBEN-BAUGRUPPE .....	12
EINBAU DES HEBELGRIFFS .....	13
<b>WARTUNG DES BREMSSATTELS .....</b>	<b>16</b>
FÜR DIE WARTUNG BENÖTIGTE WERKZEUGE UND ERSATZTEILE .....	16
BREMSSATTEL – EXPLOSIONSZEICHNUNG .....	16
BREMSSATTEL – AUSBAU DER BREMSBELÄGE .....	17
AUSBAU DES BREMSSATTELKOLBENS .....	18
EINBAU DES BREMSSATTELKOLBENS .....	20

## Überblick über die Wartung der Bremsen

SRAM-Bremssysteme müssen regelmäßig gewartet werden, um die optimale Funktion der Bremsen zu gewährleisten. Wenn Bremsflüssigkeit aus der Bremse austritt, sind die inneren beweglichen Teile möglicherweise beschädigt oder abgenutzt. Wenn das System mit einer falschen Flüssigkeit befüllt wurde, sind möglicherweise alle inneren Gummi- und Kunststoffteile beschädigt. Wenn Ihre Bremse bei einem Sturz beschädigt wurde, sind möglicherweise die Hebelgriff-Baugruppe, die Druckstangen-Baugruppe und die Gehäuse-Baugruppe beschädigt. Überprüfen und ersetzen Sie diese Teile bei Bedarf, um die ordnungsgemäße Funktion der Bremsen wiederherzustellen.

Das Aussehen Ihres Produkts kann von den Abbildungen in diesem Dokument abweichen.

### SICHERHEITSHINWEISE

- Bei der Wartung Ihrer Bremsen wird die gesamte Bremsflüssigkeit aus dem System entfernt. Nach der Wartung des Bremssattels und/oder Bremshebels müssen Sie die Bremsen entlüften.
- Tragen Sie stets eine Schutzbrille und Nitril-Handschuhe, wenn Sie mit Bremsflüssigkeit arbeiten.
- Platzieren Sie in dem Bereich, in dem Sie an der Bremse arbeiten, eine Ölauffangwanne auf dem Boden.
- Verbrauchte Bremsflüssigkeit muss der Wiederverwendung zugeführt oder vorschriftsgemäß entsorgt werden.
- Verbrauchte Bremsflüssigkeit darf nicht über den Abfluss oder die Kanalisation bzw. in Gewässern entsorgt werden.
- Bremsflüssigkeit greift lackierte Oberflächen an. Wenn Bremsflüssigkeit auf eine lackierte Oberfläche (z. B. Ihren Rahmen) oder den Aufdruck auf den Bremsen gerät, wischen Sie sie sofort ab, und reinigen Sie die betroffene Stelle mit Isopropyl-Alkohol oder Wasser. Beschädigungen von lackierten und/oder bedruckten Oberflächen durch Bremsflüssigkeit sind von der Garantie nicht gedeckt.
- Die Bremsbeläge dürfen nicht in Kontakt mit Bremsflüssigkeit geraten. Mit Bremsflüssigkeit verschmutzte Bremsbeläge müssen ausgetauscht werden.
- Verwenden Sie ausschließlich SRAM High Performance 5.1 DOT Fluid, um eine optimale Leistung zu erzielen. Wenn kein SRAM-Fluid verfügbar ist, verwenden Sie ausschließlich Bremsflüssigkeit des Typs DOT 5.1 oder DOT 4.  
Verwenden Sie kein Mineralöl und keine DOT 5-Bremsflüssigkeit.

### HINWEIS

Verwenden Sie kein Mineralöl und keine DOT 5-Bremsflüssigkeit. Verwenden Sie keine Werkzeuge, Lappen oder Spritzen, die mit Mineralöl oder DOT 5-Bremsflüssigkeit verunreinigt sind. Die Verwendung von verschmutzten Materialien führt zur dauerhaften Beschädigung der Dichtungen und setzt die Bremsleistung herab.

### **Bremsbelag schwergängig oder kehrt nur langsam in die Ausgangsposition zurück und/oder übermäßig langer Hebelweg**

Wenn die Bremsen schwergängig sind und die Bremsbeläge nur langsam in die Ausgangsposition zurückkehren und/oder der Hebelweg übermäßig lang ist, gehen die Kolben möglicherweise im Bremssattel fest. Bevor Sie den Bremssattel vollständig zerlegen, können Sie versuchen, den schwergängigen Kolben zu lösen. Führen Sie dazu folgende Schritte aus:

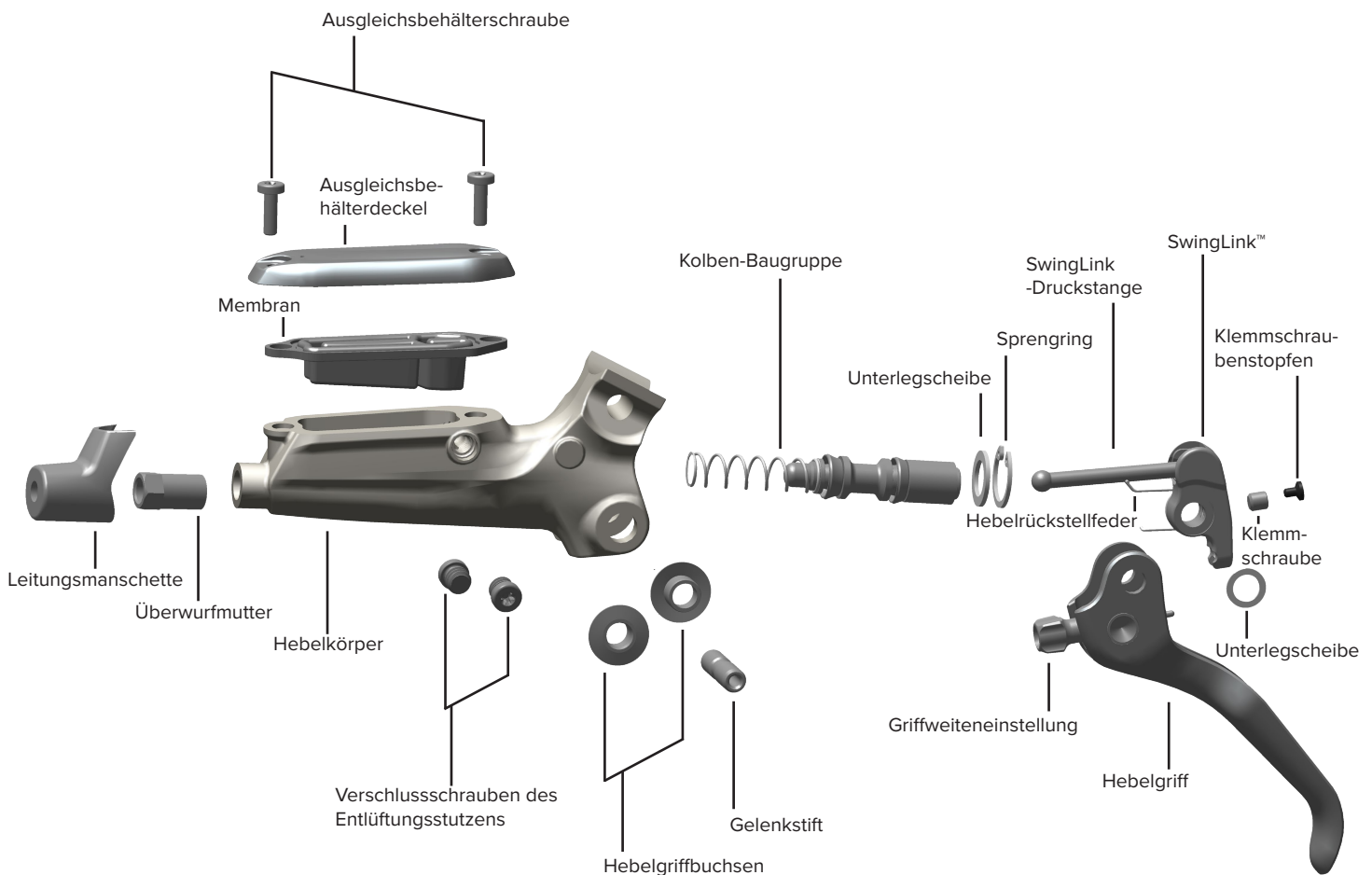
1. Fixieren Sie das Fahrrad in einem Montageständer.
2. Entfernen Sie das Laufrad von dem betroffenen Bremssattel.
3. Ziehen Sie den Bremshebel mehrmals, bis die Bremsbeläge sich fast berühren.
4. Drücken Sie den Belagspreizer zwischen die Bremsbeläge, um sie auf die volle Breite des Spreizers zu spreizen.
5. Entfernen Sie den Belagspreizer.
6. Wiederholen Sie die Schritte 3 bis 5.
7. Bauen Sie das Laufrad wieder ein.
8. Ziehen Sie den Bremshebel mehrmals, um die Bremsbeläge im richtigen Abstand zur Bremsscheibe zu positionieren.
9. Zentrieren Sie bei Bedarf den Bremssattel relativ zur Scheibe.
10. Drehen Sie das Laufrad, und überprüfen Sie die Funktion der Bremse. Die Kolben sollten sich jetzt frei bewegen und der Bremshebelweg sollte nicht übermäßig lang sein.

Wenn sich keine Verbesserung der Bremswirkung zeigt, fahren Sie mit der Wartung des Bremssattels fort.

## Für die Wartung benötigte Werkzeuge und Ersatzteile

- Schutzbrille
- Nitril-Handschuhe
- Ölauffangwanne
- Isopropyl-Alkohol
- Sauberer Lappen (fusselfrei)
- SRAM High Performance 5.1 DOT Fluid oder DOT 4 Fluid oder Avid DOT Assembly Grease
- Spitzzange
- Innenteile-Werkzeugsatz für Guide R/RE/DB5
- Lange Innensprengringzange
- Dorn mit um 90° gebogener Spitze
- T8, T10, und T25 TORX®-Schlüssel
- T8 und T10 TORX® Steckschlüsselaufsatz
- Offener Ringschlüssel 8 mm
- 4-mm-Inbusschlüssel
- Drehmomentschlüssel
- Loctite® Blue 242®

## Guide RE-Hebel – Explosionszeichnung



## HINWEIS

Bremsflüssigkeit greift lackierte Oberflächen an. Wenn Bremsflüssigkeit auf eine lackierte Oberfläche (z. B. Ihren Rahmen) oder den Aufdruck auf den Bremsen gerät, wischen Sie sie sofort ab, und reinigen Sie die betroffene Stelle mit Isopropyl-Alkohol oder Wasser. Beschädigungen von lackierten und/oder bedruckten Oberflächen durch Bremsflüssigkeit sind von der Garantie nicht gedeckt.

- 1 Entfernen Sie mit einem T25 TORX®-Schlüssel oder einem 4-mm-Inbusschlüssel die Bremshebelschellen-Schraube von der separaten Klemmung, MMX- oder XLoc™-Schelle (bei der XLoc™-Schelle muss der Schalthebel entfernt werden). Bauen Sie dann den Bremshebel vom Lenker ab.
- 2 Ziehen Sie die Leitungsmanschette von der Überwurfmutter ab und schieben Sie sie die Bremsleitung hinab.



- 3 Entfernen Sie die Überwurfmutter der Leitung und ziehen Sie dann die Bremsleitung und die Überwurfmutter vom Hebelkörper ab.



Offener Ringschlüssel 8 mm

- 4 Lassen Sie die Bremsflüssigkeit in eine Ölauffangwanne ab. Betätigen Sie den Hebelgriff, um die überschüssige Bremsflüssigkeit aus dem Hebelkörper herauszupumpen.

## HINWEIS

Wenn das System mit Mineralöl oder DOT 5-Bremsflüssigkeit verunreinigt wurde, spülen Sie alle Teile mit Seifenwasser und lassen Sie sie vor dem Wiederausammenbau vollständig trocknen. Erneuern Sie auch alle Dichtungen und die Bremsleitung.

Verwenden Sie ausschließlich SRAM High Performance 5.1 DOT Fluid, um eine optimale Leistung zu erzielen. Wenn kein SRAM-Fluid verfügbar ist, verwenden Sie ausschließlich Bremsflüssigkeit des Typs DOT 5.1 oder DOT 4.





- 5 Entfernen Sie die Ausgleichsbehälterdeckel-Schrauben vom Ausgleichsbehälterdeckel.



- 6 Entfernen Sie den Ausgleichsbehälterdeckel und die Membrane vom Hebelkörper.



- 7 Lassen Sie die restliche Flüssigkeit aus dem Bremshebel in eine Auffangwanne ablaufen.



- 8 Nehmen Sie die Membran vom Ausgleichsbehälterdeckel ab.  
Sprühen Sie Isopropyl-Alkohol auf die Membran und den Ausgleichsbehälterdeckel und säubern Sie sie mit einem Lappen.

### HINWEIS

Alle Komponenten müssen vor dem Wiedereinbau vollständig trocken sein. Restfeuchtigkeit vom Reinigen der Membran kann beim Trocknen aus der Membran austreten, was als Leck im System fehlinterpretiert werden kann, wenn es nicht erkannt wird.



**9** Entfernen Sie den Klemmschraubenstopfen.



**10** Entfernen Sie die Klemmschraube.



**11** Schieben Sie den Gelenkstift heraus.



**12** Entfernen Sie den Hebelgriff vom Hebelkörper.

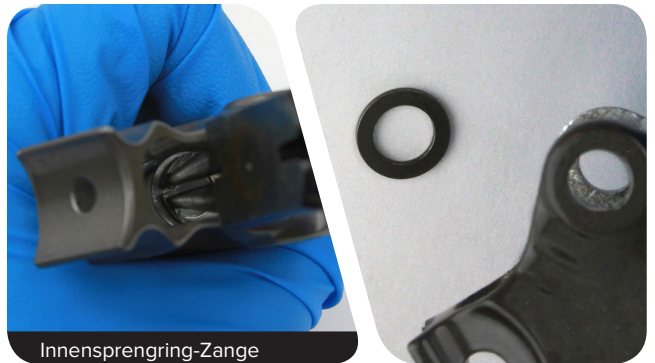


## Ausbau der Kolben-Baugruppe

- 1 Entfernen Sie die Hebelgriffbuchsen an beiden Seiten des Hebels.



- 2 Drücken Sie dann mit einer langen Innensprengringzange den Hebelkörper nach unten und entfernen Sie den Sprengring. Drehen Sie den Hebelkörper vorsichtig auf den Kopf, damit die Unterlegscheibe aus dem Hebelkörper fallen kann.



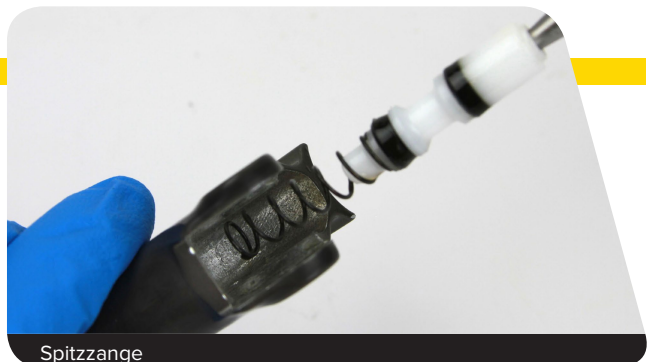
Innensprengring-Zange

- 3 Bauen Sie die Kolben-Baugruppe aus.

### **⚠ VORSICHT – VERLETZUNGSGEFAHR FÜR DIE AUGEN**

Tragen Sie eine Schutzbrille!

Blicken Sie bei diesem Schritt nicht direkt in den Hebelkörper. Die innere Kolben/Feder-Baugruppe ist vorgespannt und schnell aus dem Hebelkörper heraus, was zu Verletzungen führen kann.



Spitzzange

- 4 Sprühen Sie Isopropyl-Alkohol auf den Hebelkörper und den Hebelgriff und säubern Sie die Komponenten mit einem Lappen.



## HINWEIS

Bremsflüssigkeit greift lackierte Oberflächen an. Wenn Bremsflüssigkeit auf eine lackierte Oberfläche (z. B. Ihren Rahmen) oder den Aufdruck auf den Bremsen gerät, wischen Sie sie sofort ab, und reinigen Sie die betroffene Stelle mit Isopropyl-Alkohol oder Wasser. Beschädigungen von lackierten und/oder bedruckten Oberflächen durch Bremsflüssigkeit sind von der Garantie nicht gedeckt.

- 1 Tauchen Sie eine neue Kolben-Baugruppe in SRAM High-Performance 5.1 DOT Fluid, um sie zu schmieren.

**Sie können auch AVID DOT Grease oder mit DOT 5.1 oder DOT 4 kompatibles Schmierfett zur Schmierung verwenden.**



SRAM High-Performance 5.1 DOT Fluid

- 2 Bauen Sie die neue Kolben-Baugruppe ein.

Sprühen Sie Isopropyl-Alkohol auf den Hebelkörper und Ihre beiden Handschuhe und säubern Sie beides mit einem Lappen.



- 3 Bringen Sie die Unterlegscheibe an der Kolben-Baugruppe an. Schieben Sie mit der langen Innensprengringzange die Kolben-Baugruppe in den Hebelkörper und fixieren Sie den Sprengring in der vorgesehenen Nut. Richten Sie die Sprengringösen entgegengesetzt zur Öffnung im Hebelkörper aus.

**Sie können auch mit einer langen 10-mm-Stecknuss gegen den Sprengring drücken, um die Kolben/Membran/Sprengring-Baugruppe in den Hebelkörper zu schieben.**



Innensprengringzange



## Einbau des Hebelgriffs

- 1 Setzen Sie die Hebelgriffbuchsen in beide Seiten des Hebels ein.



- 2 Setzen Sie die Hebel-Baugruppe in den Hebelkörper ein. Platzieren Sie dabei die Druckstange im Kolben und die Hebelrückstellfeder auf dem Hebelkörper.



**Stellen Sie sicher, dass der Griffweiten-Einsteller in der Mitnehmerbohrung sitzt und die Hebelrückstellfeder wie abgebildet im Hebel sitzt. Der Griffweiten-Einsteller muss in der Mitnehmerbohrung sitzen. Ist dies nicht der Fall, können Sie die Griffweite nicht einstellen.**



- 3 Richten Sie den Mitnehmer und den Hebelgriff auf die Bohrungen im Hebelkörper aus und schieben Sie dann den Gelenkstift durch die Bohrungen.



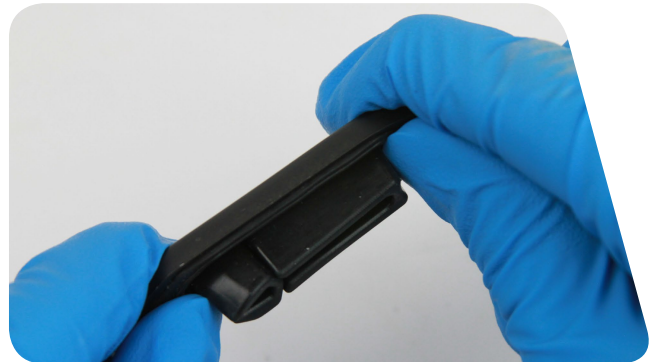
- 4** Tragen Sie ein wenig Loctite® Blue 242® auf die Klemmschraube auf.  
Schrauben Sie die Klemmschraube in den Hebelkörper.  
Ziehen Sie die Klemmschraube mit 2,7 bis 3,2 N·m fest.



- 5** Bringen Sie einen neuen Klemmschraubenstopfen an.



- 6** Drücken Sie die Membran in den Ausgleichsbehälterdeckel.  
Stellen Sie sicher, dass die Membran bündig mit dem Ausgleichsbehälterdeckel abschließt.



- 7** Setzen Sie die Ausgleichsbehälterdeckel-Membran-Baugruppe in den Hebelkörper ein.



- 8 Ziehen Sie jede Ausgleichsbehälterdeckel-Schraube mit 2,7 bis 3,2 N·m an.



- 9 Der Guide RE-Hebel wird mit herkömmlichen oder Stealth-a-Majig-Überwurfmutter geliefert.

**Herkömmliche Überwurfmutter:** Überwurfmutter auf 8 N·m anziehen.

**Stealth-a-Majig-Überwurfmutter:** Überwurfmutter auf 5 bis 6 N·m anziehen.

Sprühen Sie Isopropyl-Alkohol auf den Hebelkörper und säubern Sie ihn mit einem Lappen.



## Wartung des Bremsstellers

Es wird empfohlen, die Wartung Ihrer SRAM-Bremsen von einem qualifizierten Fahrradmechaniker durchführen zu lassen. Die Wartung von SRAM-Bremsen erfordert Kenntnisse über Bremskomponenten sowie spezielle Werkzeuge und Öle.

Explosionszeichnungen und Teilnummern finden Sie im Ersatzteilkatalog, den Sie auf unserer Website unter [sram.com/service](http://sram.com/service) abrufen können. Bestellinformationen erhalten Sie von Ihrem SRAM-Händler.

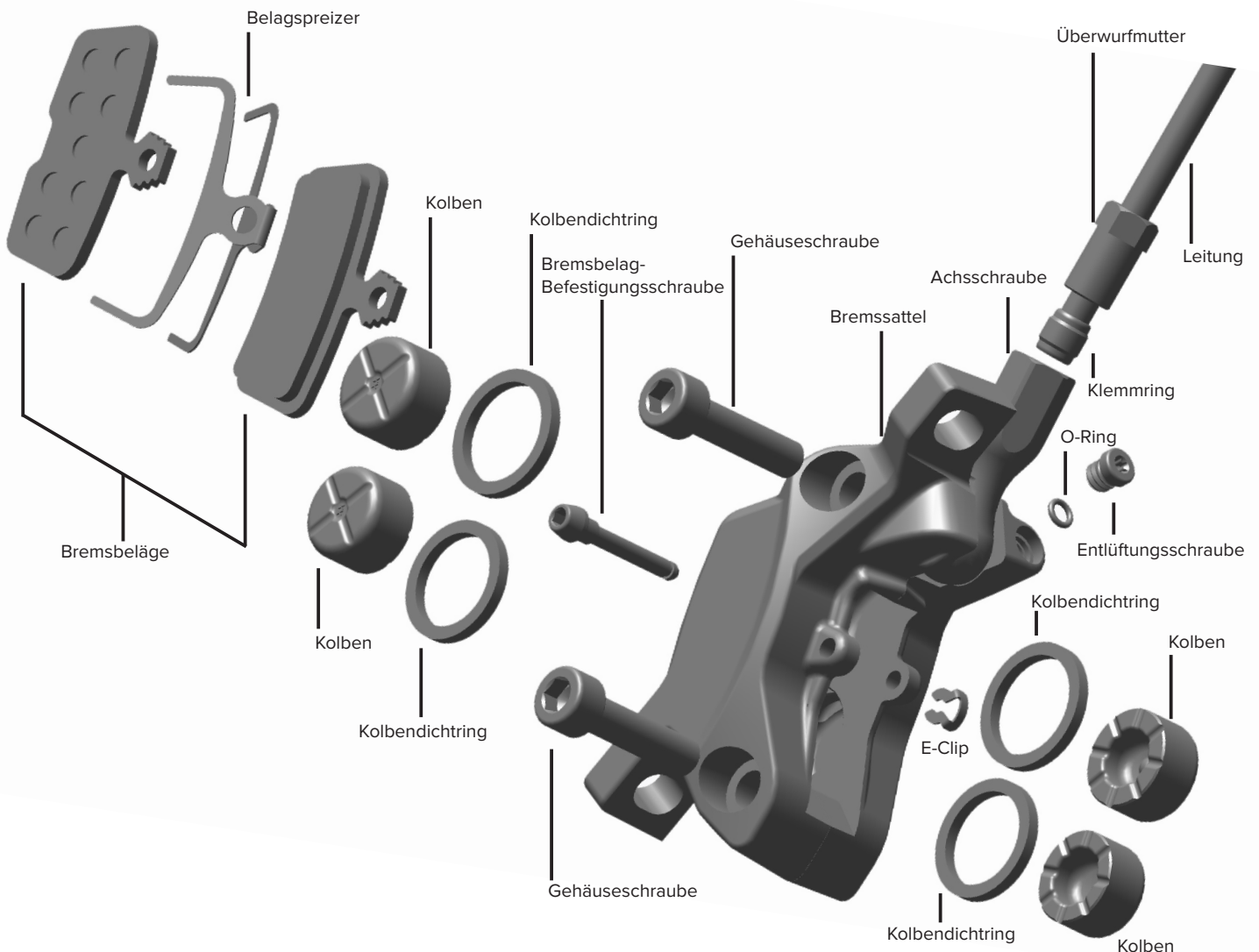
Die Informationen in diesem Dokument können jederzeit ohne Vorankündigung geändert werden. Aktuelle technische Informationen finden Sie auf unserer Website unter [sram.com/service](http://sram.com/service).

Das Aussehen Ihres Produkts kann von den Abbildungen in diesem Dokument abweichen.

## Für die Wartung benötigte Werkzeuge und Ersatzteile

- Schutzbrille
- Nitril-Handschuhe
- Ölauffangwanne
- Isopropyl-Alkohol
- Sauberer Lappen (fusselrei)
- Code-Entlüftungsblock
- 2,5-mm-Inbusschlüssel
- Luftkompressor mit Düse mit Gummispitze
- Spitzzange
- Bremsattel-Wartungssatz – Code/Guide RE
- (Optional) Kolbensatz – Code/Guide RE
- Dorn
- Gummimatte oder flaches Stück Schlauch
- Digitale Messlehre
- 5-mm-Inbusschlüssel
- 5-mm-Inbusaufsatz
- Drehmomentschlüssel
- SRAM High-Performance 5.1 DOT Fluid oder Avid DOT Assembly Grease
- Offener Ringschlüssel 8 mm
- Hahnenfuß-Ringschlüssel 8 mm
- Hydraulikscheibenbremsen-Leitungsverschraubungssatz

## Bremsattel – Explosionszeichnung





### HINWEIS

Bremsschmiermittel greift lackierte Oberflächen an. Wenn Bremschmiermittel auf eine lackierte Oberfläche (z. B. Ihren Rahmen) oder den Aufdruck auf den Bremsen gerät, wischen Sie sie sofort ab, und reinigen Sie die betroffene Stelle mit Isopropyl-Alkohol oder Wasser. Beschädigungen von lackierten und/oder bedruckten Oberflächen durch Bremschmiermittel sind von der Garantie nicht gedeckt.

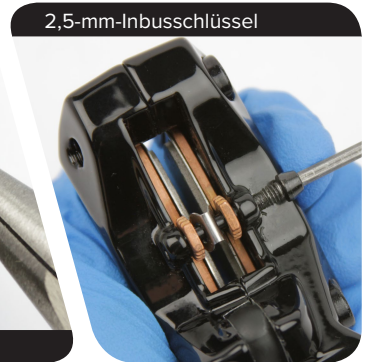
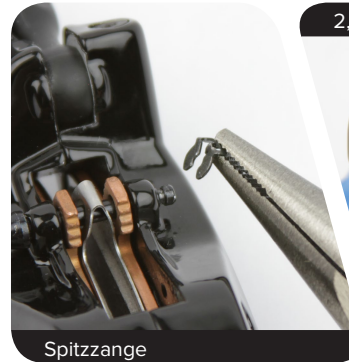
- 1 Entfernen Sie den Bremssattel von der Gabel oder vom Rahmen.

Entfernen Sie danach die Bremssattel-Klemmbefestigung und die Befestigungsteile vom Bremssattel. Legen Sie die Teile in der Reihenfolge beiseite, in der Sie sie ausgebaut haben.

- 2 Entfernen Sie den Belagspreizer.

Entfernen Sie den E-Clip von der Bremsbelag-Befestigungsschraube.

Entfernen Sie die Bremsbelag-Befestigungsschraube vom Bremssattel.



- 3 Entfernen Sie die Bremsbeläge aus dem Bremssattel.

### HINWEIS

Bremsbeläge müssen ausgetauscht werden, wenn die Gesamtdicke (Halteplatte und Reibungsmaterial) weniger als 3 mm beträgt.



## HINWEIS

Bremsflüssigkeit greift lackierte Oberflächen an. Wenn Bremsflüssigkeit auf eine lackierte Oberfläche (z. B. Ihren Rahmen) oder den Aufdruck auf den Bremsen gerät, wischen Sie sie sofort ab, und reinigen Sie die betroffene Stelle mit Isopropyl-Alkohol oder Wasser. Beschädigungen von lackierten und/oder bedruckten Oberflächen durch Bremsflüssigkeit sind von der Garantie nicht gedeckt.

- 1 Entfernen Sie die Überwurfmutter und die Leitung.



- 2 Entfernen Sie die Gehäuseschrauben und trennen Sie das Bremssattelgehäuse.



- 3 Legen Sie die Achsschraube beiseite. Richten Sie die Blaspistolendüse auf den Bremssattelgehäuse-Stutzen aus.



- 4 Drücken Sie den Bremssattel nach unten und blasen Sie Luft in den Bremssattelgehäuse-Stutzen.

### ⚠ VORSICHT – VERLETZUNGSGEFAHR FÜR DIE AUGEN

Tragen Sie eine Schutzbrille!

Der Bremssattelkolben kann sich mit hoher Geschwindigkeit vom Bremssattel lösen, was zu Verletzungen oder Sachschäden führen kann. Richten Sie den Bremssattelkolben auf eine Gummioberfläche aus, bevor Sie Luft in den Bremssattel blasen.



**5** Entfernen Sie die Kolben.



**6** Stechen Sie mit einem Dorn in die Kolbendichtung und entfernen Sie die Dichtung aus der inneren und äußeren Bremssattelgehäuse-Hälfte. Setzen Sie in jede Bremssattelgehäuse-Hälfte eine neue Dichtung ein.

#### **HINWEIS**

Achten Sie darauf, die Dichtungsbuchse mit dem Dorn nicht zu zerkratzen. Dies könnte zu einem langsamen Austreten von Bremsflüssigkeit führen, wenn die Bremse betätigt wird.



**7** Sprühen Sie Isopropyl-Alkohol auf die Bremssattelgehäuse-Hälften und Ihre beiden Handschuhe und säubern Sie beides mit einem Lappen.



## HINWEIS

Bremsschmierflüssigkeit greift lackierte Oberflächen an. Wenn Bremsschmierflüssigkeit auf eine lackierte Oberfläche (z. B. Ihren Rahmen) oder den Aufdruck auf den Bremsen gerät, wischen Sie sie sofort ab, und reinigen Sie die betroffene Stelle mit Isopropyl-Alkohol oder Wasser. Beschädigungen von lackierten und/oder bedruckten Oberflächen durch Bremsschmierflüssigkeit sind von der Garantie nicht gedeckt.

- 1 Prüfen Sie die Bremssattelkolben auf Schäden und ersetzen Sie sie gegebenenfalls.

Tragen Sie mit Ihrem behandschuhten Finger eine geringe Menge SRAM High-Performance 5.1 DOT-Fluid über den gesamten Umfang auf jeden Kolben auf. Bauen Sie die Kolben in beide Hälften des Bremssattelgehäuses ein.

## HINWEIS

Um eine optimale Bremsleistung zu erzielen, verwenden Sie ausschließlich SRAM High Performance 5.1 DOT Fluid. Wenn kein SRAM-Fluid verfügbar ist, verwenden Sie ausschließlich Bremsschmierflüssigkeit des Typs DOT 5.1 oder DOT 4. Verwenden Sie kein Schmierfett. Schmierfett verhindert, dass die Kolben vollständig in die Bremssattelbohrungen zurückgehen, was die Bremsleistung herabsetzt.



SRAM High-Performance 5.1 DOT Fluid

- 2 Entfernen Sie die Bremssattel-O-Ringe und setzen Sie zwei neue O-Ringe in die innere und äußere Bremssattelgehäuse-Hälfte ein.

Tragen Sie eine geringe Menge bremsflüssigkeitsbeständiges Schmierfett auf die montierten O-Ringe auf, damit sie an Ort und Stelle verbleiben, wenn Sie den Bremssattel zusammenbauen.



- 3 Richten Sie die Bremssattelgehäuse-Hälften aufeinander aus und schrauben Sie die Bremssattelgehäuse-Schrauben zwei volle Umdrehungen in den Bremssattel.

Montieren Sie die Achsschraube.



Textil-Gewebeband

- 4 Ziehen Sie jede Bremssattelgehäuse-Schraube auf 4,4 bis 5,4 N·m an.



5-mm-Inbusschlüssel

4,4 bis 5,4 N·m



- 5 Setzen Sie den Entlüftungsblock ein.

**⚠ WARNUNG**

Sie müssen die Bremsen entlüften, bevor Sie die Bremsbeläge wieder einbauen. Wenn Sie die Bremsbeläge vor dem Entlüften der Bremsen einsetzen, könnten die Bremsbeläge verschmutzt werden und die Bremse versagen.



Level-Entlüftungsblock

- 6 Ziehen Sie den Klemmring und die Überwurfmutter mit 9,8 bis 11,8 N·m an.

*Bringen Sie einen Hahnenfußaufsatz im 90-Grad-Winkel am Drehmomentschlüssel an, um einen exakten Drehmomentwert sicherzustellen.*



Hahnenfuß-Ringschlüssel

9,8 bis 11,8 N·m

- 7 Sprühen Sie Isopropyl-Alkohol auf den Bremssattel und säubern Sie ihn mit einem Lappen.



**HINWEIS**

Bei der Überholung des Bremssattels wird die Flüssigkeit daraus vollständig entfernt. Sie müssen die Bremsen entlüften, um eine optimale Leistung zu erzielen. Eine Anleitung zum Entlüften der Bremsen, Kürzen der Bremsleitungen und Austausch der Bremsbeläge finden Sie unter [www.sram.com/service](http://www.sram.com/service).

Dieses Dokument enthält Marken und eingetragene Marken der folgenden Unternehmen:

Loctite® Blue 242®

TORX® ist eine eingetragene Marke der Acument Intellectual Properties, LLC.

# **SRAM**<sup>®</sup>

[www.sram.com](http://www.sram.com)

„Wir möchten das Verhältnis unserer Kunden zu den Produkten von SRAM neu definieren, indem wir die Bindung zwischen Fahrer und Fahrrad fördern. Wir vermitteln unsere technischen Informationen auf innovative und spannende Weise sowie mit einer Sorgfalt und Genauigkeit, die weltweit Vertrauen schaffen.“

-Statement von SRAM TechCom Vision



#### **UNTERNEHMENSSTZ ASIEN**

SRAM Taiwan  
No. 1598-8 Chung Shan Road  
Shen Kang Hsiang, Taichung City  
Taiwan R.O.C.

#### **WELTWEITER HAUPTSITZ**

SRAM LLC  
1000 W. Fulton Market, 4th Floor  
Chicago, Illinois 60607  
USA

#### **UNTERNEHMENSSTZ EUROPA**

SRAM Europe  
Paasbosweg 14-16  
3862ZS Nijkerk  
Niederlande