

SRAM®



PREDICTIVE STEERING-NABEN

Einstellung des Nabenspiels
2015 - Aktuell

Wartungsanleitung

Bei einigen Fahrern ist in SRAM Predictive Steering-Naben unerwartetes Lagerspiel aufgetreten. Um Lagerspiel zu beseitigen, passen Sie die Lagervorspannung an, indem Sie die Distanzhülse von der Nabe abnehmen. Diese Anleitung erläutert, wie Sie die Distanzhülse ausbauen und die Nabe ordnungsgemäß wieder zusammenbauen, um Lagerspiel zu beseitigen.



SRAM®

GEN. 000000005093 Rev A
© 2016 SRAM, LLC

Wartung der Nabe

Es wird empfohlen, die Wartung Ihrer SRAM-Naben von einem qualifizierten Fahrradmechaniker durchführen zu lassen. Die Wartung von SRAM-Produkten erfordert Kenntnisse über Fahrradkomponenten sowie spezielle Ersatzteile und Werkzeuge.

Explosionsdiagramme und Teilenummern finden Sie im Ersatzteilkatalog, den Sie auf unserer Website unter sram.com/service abrufen können.

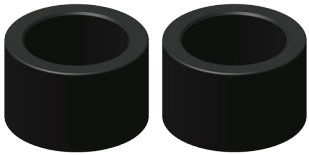
Bestellinformationen erhalten Sie von Ihrem SRAM-Händler.

Die Informationen in diesem Dokument können jederzeit ohne Vorankündigung geändert werden. Aktuelle technische Informationen finden Sie auf unserer Website unter sram.com/service.

Das Aussehen Ihres Produkts kann von den Abbildungen/Zeichnungen in diesem Dokument abweichen.

Für die Wartung benötigtes Werkzeug

- Nitril-Handschuhe
- Kittel/Schürze
- Saubere Lappen (fusselfrei)
- 1,5-mm-Inbusschlüssel
- Durchschlag
- Schonhammer
- SRAM Butter
- (2) SRAM Lagereinpresswerkzeuge 275377
- Wheels Manufacturing Press-1-Lagereinpresskit für abgedichtete Lager
- 6806-Adapter aus Press-1-Kit

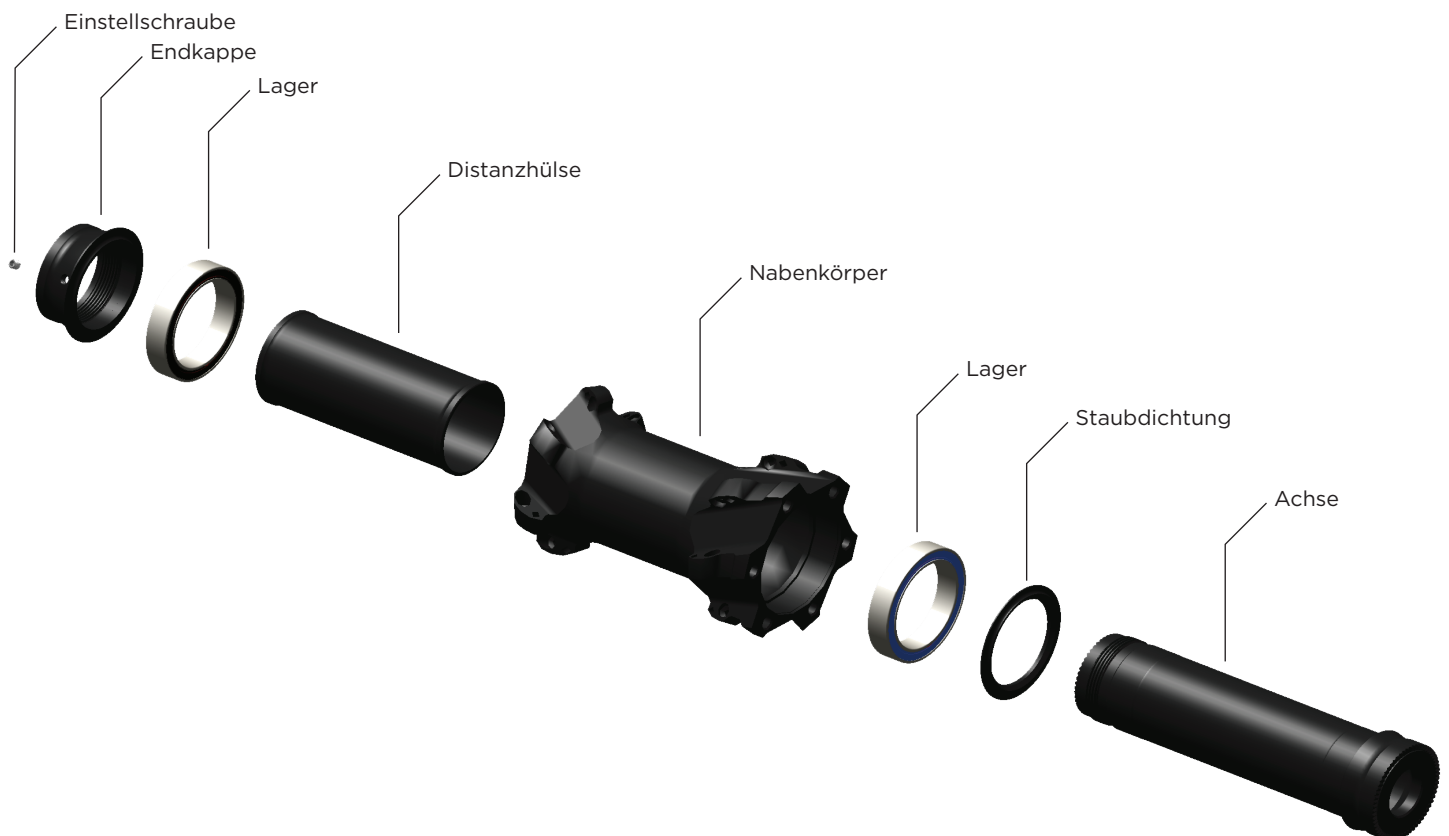


SRAM Lagereinpresswerkzeuge 275377

SICHERHEITSHINWEISE

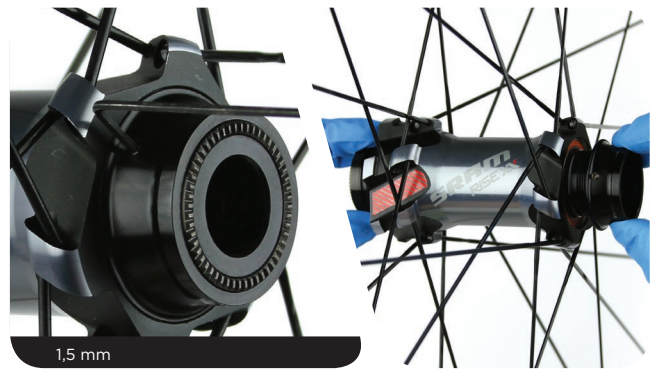
Tragen Sie stets Nitril-Handschuhe, wenn Sie mit Fahrrad-Schmierfett arbeiten.

Explosionszeichnung



Ausbau der Distanzhülse

- 1** Lösen Sie mit einem 1,5-mm-Inbusschlüssel die Einstellschraube auf der Antriebsseite der Nabe.
- Während Sie die Endkappe auf der Nicht-Antriebsseite in Position halten, lösen Sie die Endkappe auf der Antriebsseite von Hand.



- 2** Entfernen Sie die Achse und die Staubdichtung von der Nicht-Antriebsseite der Nabe.
- Entfernen Sie die Staubdichtung von der Achse und säubern Sie sie mit einem Lappen.



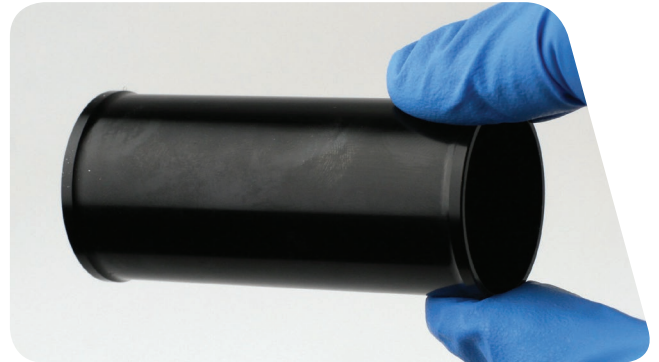
- 3** Schieben Sie die Distanzhülse im Inneren der Nabe zur Seite, um das Lager freizulegen.



- 4 Führen Sie einen Durchschlag durch die Nicht-Antriebsseite der Nabe, bis er am gegenüberliegenden Lager anliegt. Schlagen Sie mit einem Schonhammer den Durchschlag entlang des Lagerumfangs auf das antriebsseitige Lager, um es zu entfernen. Entfernen Sie die Distanzhülse und legen Sie das Lager beiseite.

HINWEIS

Achten Sie darauf, das Lager beim Ausbau aus der Nabe nicht zu beschädigen.



- 5 Säubern Sie die Lagerbohrung mit einem Lappen.



Montage der Nabe

- 1 Tragen Sie eine dünne Schicht SRAM® Butter-Schmierfett auf die Lagerbohrung auf der Antriebsseite der Nabe auf.



- 2 Setzen Sie das Lager mit der farbigen Seite nach außen in die Antriebsseite der Nabe ein.

HINWEIS

Bauen Sie die Distanzhülse nicht in die Nabe ein.



- 3 Schieben Sie ein SRAM 275377-Lagereinpresswerkzeug auf die Gewindestange des Wheels Manufacturing Press-1-Lagereinpresswerkzeugs für abgedichtete Lager. Schieben Sie die Gewindestange des Lagereinpresswerkzeugs durch die Nicht-Antriebsseite des Nabengehäuses. Schieben Sie das zweite SRAM 275377-Lagereinpresswerkzeug auf die Gewindestange.

Schrauben Sie den Griff des Lagereinpresswerkzeugs auf die Gewindestange.

Drehen Sie den Gewindegriff im Uhrzeigersinn, um das Lager handfest in die Nabe zu drücken. Das Lager sollte ca. 1 mm unter dem äußeren Rand der Lagerbohrung sitzen.

Ziehen Sie das Lager nicht zu fest an.

Entfernen Sie das Lagereinpresswerkzeug.



HINWEIS

Um Schäden am Lager zu vermeiden, stellen Sie sicher, dass das Lagereinpresswerkzeug die innere und die äußere Lagerlauffläche berührt.

Wenn Sie beim Einbau des zweiten Lagers zu viel Kraft aufwenden, können Sie eines oder beide Lager beschädigen.

- 4 Setzen Sie die Staubdichtung so auf die Achse auf, dass die Abfasung bündig mit der Achsschulter abschließt.

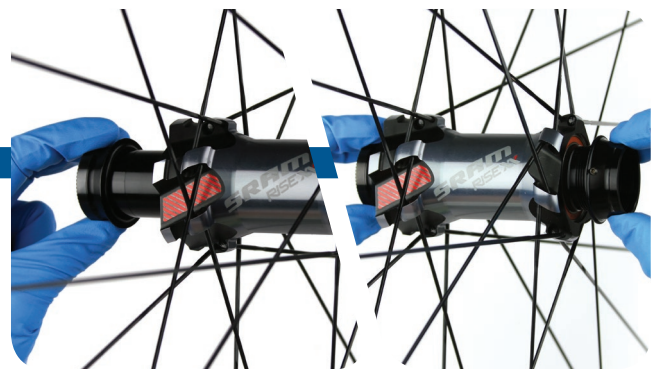


- 5 Führen Sie die Achse durch die Nicht-Antriebsseite der Nabe ein und schrauben Sie die Endkappe auf die Achse. Während Sie die Achse festhalten, schrauben Sie die Endkappe so auf, dass sie das Lager leicht berührt. Ziehen Sie dann die Einstellschraube mit 0,4 N·m fest.

HINWEIS

Ziehen Sie die Endkappe nicht zu fest an. Zu festes Anziehen der Endkappe führt zu vorzeitigem Verschleiß an den Lagern.

Wenn die Nabe weiterhin Spiel aufweist, lösen Sie die Einstellschraube und ziehen Sie die Endkappe etwas stärker an. Ziehen Sie dann die Einstellschraube mit 0,4 N·m fest. Wiederholen Sie das Verfahren, bis die Nabe kein Spiel mehr aufweist.



SRAM[®]

www.sram.com

“We will revolutionize the relationship that our users have with SRAM products, cultivating a bond between the rider and bicycle. Our technical communication will be delivered in innovative and exciting ways, with deliberation and accuracy that inspires loyalty and trust across the globe.”

-SRAM TechCom Vision Statement



ASIAN HEADQUARTERS
SRAM Taiwan
No. 1598-8 Chung Shan Road
Shen Kang Hsiang, Taichung City
Taiwan R.O.C.

WORLD HEADQUARTERS
SRAM LLC
1000 W. Fulton Market, 4th Floor
Chicago, Illinois 60607
USA

EUROPEAN HEADQUARTERS
SRAM Europe
Paasbosweg 14-16
3862ZS Nijkerk
The Netherlands